

國立故宮博物院 96 年度施政績效報告

公告日期：97 年 5 月 9 日

壹、前言

一、國立故宮博物院從 1925 年成立，到今天已經超過八十年。院內的六十五萬餘件珍寶，當年爲了避居連年的戰禍，漂洋過海、長途跋涉，於 1965 年結束了顛沛流離的第一個四十年，在台灣找到了一個安身立命和休養生息的居所。

二、在第二個四十年裡，故宮前後經歷了五次擴建整修，每一次都投入了許多專業人士的智慧與心血，也奠定了故宮堅實與豐厚的基礎。最近的改建工程，從杜正勝院長任內開始規劃，在石守謙院長任內開始動工，歷經六年的時間，以及無數人力與資源的投入，終於在 96 年 2 月全面完工，使故宮得以一個嶄新的面貌，重新與世人見面：在展覽的陳列上，納入多媒體的表現方式，爲文物的詮釋提供一個更爲完整的媒介；在空間上，多元屬性的場域大幅擴增，如導覽大廳、多媒體放映室、三希堂、停雲咖啡廳等，結合現代建築元素與故宮特有風格，提供觀眾更爲豐富的教育及休憩功能。而立法院 96 年 12 月 21 日第六屆第六會期三讀通過的「國立故宮博物院組織法」亦別具歷史性的意義，益彰顯本院對於革新工作所做的積極與努力。

三、在本院跨入第三個四十年之際，96 年無疑扮演重要之承先啓後角色，除了館舍更新與組織法修正之外，未來本院將進一步透過體制的建立，建全故宮的功能，讓故宮穩健成長。在此，謹將 96 年度本院各項執行成果彙整如本施政績效報告，並說明如下：

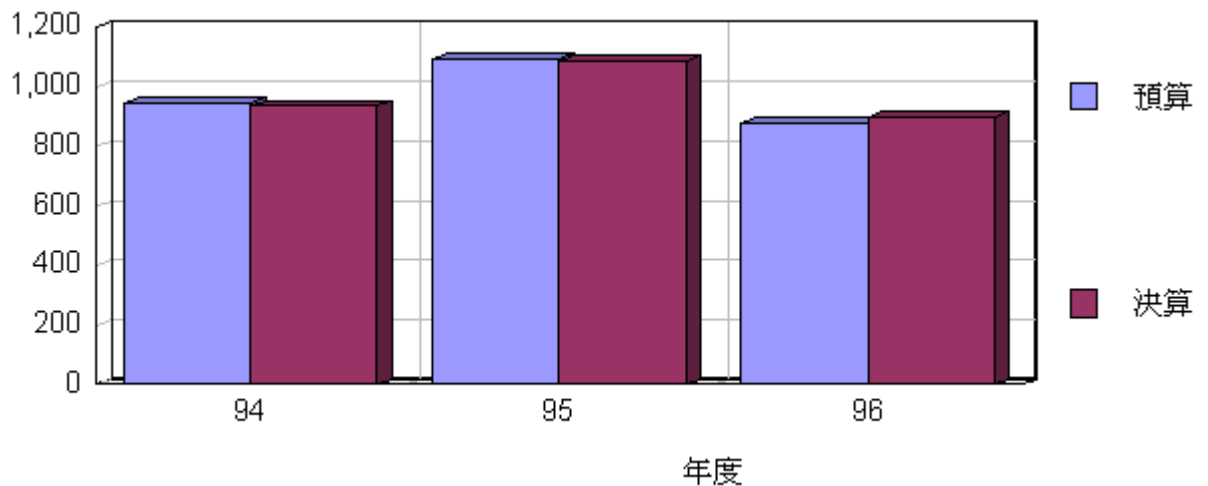
(一)本院 96 年度施政績效評估，業於 97 年 2 月 29 日召集各單位主管組成審核小組，就各項評量指標及績效報告進行檢討及評核。

(二)本院 96 年度施政績效評核作業分 2 階段進行，第 1 階段由本院初核作業幕僚單位彙總各處組室所提報自評作業資料，送請小組成員研擬意見。第 2 階段召開初核會議共同研商討論自評作業資料及小組成員所研提意見，確立本院施政績效內容，並由幕僚單位依會議結論修正後，簽奉本院院長核定。

(三)由本院各處組室所提報自評資料，「增加參觀人數」、「各機關年度資本門預算執行率」、「改善院區交通及改造展示空間」3 項未達原定目標值外，其餘項目均達到或超過原訂目標值。

貳、近 3 年機關預算及人力

一、近 3 年預、決算趨勢



預決算單位：百萬元

項目	預決算	94	95	96
普通基金(公務預算)	預算	835	951	747
	決算	825	936	713
特種基金	預算	109	143	132
	決算	111	151	184
合計	預算	944	1,094	879
	決算	936	1,087	897

*本施政績效主係就普通基金（公務預算）部分評核。

二、預決算趨勢說明

一、普通公務預算部分本院因正館改建工程及承辦數位典藏、數位博物館建置及加值應用、文物數位學習計畫等三項業務，以致 93 及 95 年度預算偏高，自 96 年度預算已減為 735,800 千元，有逐年遞減之趨勢。

二、特種基金部分因正館改建工程逐步完工開放及參觀客群購買力提升，產品銷售成本隨銷貨收入增加而成長。

三、機關實際員額

年度	94	95	96
人事費(單位：千元)	398474	411440	410566
人事費佔預算比例 (%)	42.57	37.85	45.77
職員	283	264	257
約聘僱人員	7	23	26
警員	63	61	58
技工工友	115	110	103
合計	468	458	444

*警員欄位統計資料係指警察、法警及駐警；技工工友包括駕駛。

參、目標達成情形暨投入成本（「★」表示綠燈；「▲」表示黃燈；「●」表示紅燈；「□」表示白燈。「初核」表示部會自行評估結果；「複核」表示行政院評估結果。）

一、業務構面績效

本院業務構面共計 5 項策略績效目標，其中，「文物展陳與空間改造」權重為 20%，「學術研究與學術交流」權重為 4%，「落實博物館教育推廣」、「健全全球化出版授權並加強行銷」權重均為 13%，「加強文物典藏與維護」權重為 14%。

（一）績效目標：文物展陳與空間改造(20%)

1.衡量指標：改善院區交通及改造展示空間

項目	95 年度	96 年度
原訂目標值	70	86
達成度(%)	0	100

初核結果	▲	★
複核結果	▲	★

績效衡量暨達成情形分析：

依據本院 96 年度觀眾意見調查結果，本院院區內道路安全性獲得 77.7%受訪表示「滿意」，與目標值 86 相較，達成度為 90.35%(77.7÷86)；另關於展示空間部分，80.4%受訪者對本院展場空間規劃表示「滿意」，與目標值 86 相較，達成度為 93.49%(80.4÷86)，二者平均值(本指標之達成度)為 92 [(90.35+93.49)÷2]，在 90%以上，顯示本院 96 年度改善院區交通及改造展示空間的努力已有一定成果。另因本項指標 95 年度目標值為 70，96 年度調整為 86，調整幅度達 23%，足見該目標值極具挑戰性，不易達成，且本院依山建築，腹地狹小，能獲得 77.7%及 80.4%受訪對院區內道路安全性及展示空間表示「滿意」，實殊為不易，且確有結果面之績效產出，應值得肯定。謹就本指標相關辦理成果說明如下：

一、為了解決本院內部參觀主動線與展覽空間混雜、狹隘，缺乏教育推廣、遊客休憩之處所，消防設施及指標未符標準等問題。本院爰辦理「正館公共空間、展覽動線調整與周邊環境改善工程暨正館建築物耐震補強工程」，該工程第一、二階段已分別於 95 年 5 月 18 日及 95 年 12 月 25 日完成並重新開館啓用，開館迄今遊客人數激增，顯已發揮預期績效。

二、因應本院正館大廳重新啓用，多處空間配合展覽整體規劃，使本院的展區達到全方位的呈現與利用，建立世界級博物館之專業形象，於 96 年陸續完成設計製作不同功能之教育展示區及標示系統：

- (一) 正館一樓西側－導覽大廳。
- (二) 本院各展廳展示空間－本院展覽及相關服務查詢設施。
- (三) 本院科技室部分空間改建為「創意工坊」，為本院工藝展現與推廣教育空間。
- (四) 完成「兒童學習中心」設計製作標案。
- (五) 美化 B1 哺乳室環境與加強其人性化功能。
- (六) 完成 B1 大廳廁所空間美化。
- (七) 捷運台北、士林站藝文空間變更設計裝設案。
- (八) 正館一樓大廳入口整體空間形象設計及建置。
- (九) 系統性 DM 架、樓層及展覽資訊架設置。
- (十) 樓層平面圖製作。
- (十一) 「樓層說明架」、「落地式標示架」更換。
- (十二) 展廳電梯外「樓層說明板」資訊及色彩更新。
- (十三) 各陳列室展名標示更換。
- (十四) 統一戶外交通立架標示色彩系統。

2.衡量指標：故宮南部院區

項目	95 年度	96 年度
原訂目標值	2	1
達成度(%)	30	100
初核結果	●	★
複核結果	●	▲

績效衡量暨達成情形分析：

原訂目標值為 1 件，實際達成 3 件，目標達成度超過 100 ($3/1 * 100 = 300$)，謹就本指標辦理成果說明如下：

一、「南部院區新建工程委託專案管理服務案」96.02.16 公告 96.03.16 評選 96.04.02 簽約，作業執行中。

二、「南部院區博物館及附屬設施新建工程委託細部設計及監造服務」案 96.02.14 重新上網公告 96.03.30 評選 96.04.16 簽約，作業執行中。

三、「南部院區整地/儲水層工程」96.01.26 上網公告 96.02.27 開標 96.03.07 簽約，施工作業執行中。

3. 衡量指標：增加展覽內容、場次與多元化

項目	95 年度	96 年度
原訂目標值	80	85
達成度(%)	100	100
初核結果	★	★
複核結果	★	★

績效衡量暨達成情形分析：

96 年本院觀眾意見調查結果，參訪觀眾對於故宮在展覽規劃上的用心多給予肯定。例如展覽內容的豐富性及陳列室展示的方式，分別都獲得 89.4%及 84.6%參訪觀眾的肯定表示滿意，與原訂目標值(85)相較，達成度分別為 105.18($89.4/85 * 100$)與 99.53($84.6/85 * 100$)，爰以 100 核計，謹就本指標相關辦理成果說明如下：

一、為拓展國際視野，本院近年來積極與國內、外博物館合作，舉辦多項借展活動，期將世界各大博物館的珍藏呈現在國人眼前；另一方面，透過文物跨越國界的展出，提昇國家在國際間的能見度。96 年度文物展覽：

(一) 展品借入

1. 「北宋書畫／汝窯特展」（2006/12/25～2007/03/25 正館大樓二樓展出），向英國倫敦大學大衛德基金會借入 3 件，日本大阪市立東洋陶磁美術館借入 6 件，大陸河南省文物局借入破片和窯具 12 件，大都會（MMA）借入 3 件，納爾遜－阿金斯藝術博物館借入 2 件。

2. 「中央研究院歷史語言研究所考古專題展－小屯商代車馬坑器物特展」向中央研究院歷史語言研究所借入器物 113 件。（2006/12/25～2007/12/15 於正館三樓展出）。

3. 「立足故宮放眼世界 世界文明瑰寶：大英博物館 250 年收藏展」借入展品 272 件（2007/2/4～2007/5/27 於圖書文獻大樓一樓特展室展出）。

4. 「奉天承運－清代文書珍品展」向中研院借入展品 2 件（2007/8/1～2007/10/31 於正館二樓展出）。

5. 「新視界－郎世寧與清宮西洋風」向國巨文教基金會借入展品 1 件（2007/10/10～2007/12/25 於正館二樓展出）。

6. 「風城風采－李澤藩百歲紀念畫展」（2007/9/26- 2008/01/06 於正館一樓特展室展出）向李澤藩紀念藝術教育基金會借入展品水彩素描 117 件。

7. 「哈布斯堡王朝收藏 16～18 世紀奧地利繪畫展」借入展品 67 件（2007/10/20～2008/2/24 於圖書文獻大樓一樓特展室展出）。

二、本院期許自己成爲全民博物館，而爲了讓所有參訪觀眾都能徜徉悠遊於精緻的文化氣氛中，近年來戮力於設計適合不同年齡層、不同教育程度及不同專業背景之展覽，以拉近進文物與觀眾的距離。

(一)96 年度重要展覽與活動：

- 【展覽】 常設展：原來如此—青銅器工藝之謎
- 【活動】 2006/01/09 ~ 2007/01/02 「長青團體故宮文物美感體驗活動」
- 【展覽】 常設展：天工寶物—八千年歷史長河
- 【展覽】 常設展：玉燦珠光
- 【展覽】 2007/01/15 ~ 2007/12/09 載馳載驅—小屯商代車馬坑器物特展(中央研究院歷史語言所藏)
- 【活動】 2007/01/02 ~ 2010/12/31 「游藝專案」系列「生活美感體驗活動」
- 【展覽】 2007/01/02 ~ 2007/07/31 奉天承運—清代歷史文書珍品展
- 【展覽】 2006/12/25 ~ 2007/03/25 大觀—北宋書畫特展
- 【展覽】 2006/12/25 ~ 2007/03/25 大觀—北宋汝窯特展
- 【展覽】 2006/12/25 ~ 2007/03/25 大觀—宋版圖書特展
- 【展覽】 常設展：典冊載籍—古代圖書精華展
- 【展覽】 2007/06/01 ~ 2007/12/09 皇城聚珍—清代殿本圖書特展
- 【活動】 2007/05/23 ~ 2007/05/23 Stefano Giovannoni 大師講座
- 【展覽】 常設展：導覽大廳
- 【展覽】 常設展：戶外公共藝術〈無爲/無不爲〉
- 【活動】 2007/04/21 ~ 2007/07/14 96 年度滿文經典研讀班
- 【活動】 2007/04/21 ~ 2007/07/14 96 年度藏文經典研讀班
- 【展覽】 2007/04/14 ~ 2007/07/15 玉丁寧館紀念展—秦前院長捐贈文物及其書法
- 【活動】 2007/02/12 ~ 2007/02/14 九十六年度冬令文物研習會
- 【展覽】 2007/01/20 ~ 2007/07/08 印象深刻—院藏璽印展
- 【展覽】 2007/10/10 ~ 2007/12/25 新視界—郎世寧與清宮西洋風
- 【展覽】 2007/09/26 ~ 2008/01/06 風城風采：李澤藩百歲紀念畫展
- 【活動】 2007/09/08 ~ 2007/12/29 96 年度 9-12 月 滿文經典研讀班
- 【展覽】 2007/09/06 ~ 2007/10/05 巨幅書畫區
- 【活動】 2007/08/25 ~ 2007/08/25 情定故宮 Love in NPM
- 【展覽】 2007/08/19 ~ 2008/08/15 國色天香—伊斯蘭玉器
- 【展覽】 2007/08/01 ~ 2007/10/31 金榜題名—清代歷史文書珍品展之三
- 【活動】 2007/06/30 ~ 2007/07/06 96 年夏令文物研習會
- 【展覽】 2007/06/06 ~ 2007/10/05 林宗毅先生捐贈書畫紀念展
- 【展覽】 常設展：奉天承運—清代歷史文書珍品展
- 【活動】 2007/12/15 ~ 2007/12/15 96 年度大學教學卓越計畫：師生共有之文化寶庫—探索博物館文物與典藏文獻活動營
- 【展覽】 2007/12/15 ~ 2008/06/30 天祿琳琅：乾隆御覽之寶
- 【活動】 2007/11/17 ~ 2008/01/01 故宮週末夜—維也納藝術季
- 【展覽】 2007/11/08 ~ 2007/12/25 妙筆生花：院藏歷代繪畫書法作品展
- 【活動】 2007/10/20 ~ 2010/12/31 「游藝專案」系列「週末夜饗宴故宮」活動
- 【展覽】 2007/10/20 ~ 2008/02/24 華麗巴洛克—偉大的哈布斯堡收藏家—來自維也納藝術史博物館之鉅作

【展覽】 2007/10/18 ~ 2007/11/18 「故宮再啓·震古鑠今」院景之美攝影比賽優勝作品展覽

【展覽】 常設展：張大千先生紀念館

4. 衡量指標：增加參觀人數

項目	95 年度	96 年度
原訂目標值	2400000	2700000
達成度(%)	83	98
初核結果	▲	★
複核結果	▲	▲

績效衡量暨達成情形分析：

96 年 1-12 月參觀本院外籍人士共計 573,760 人，本國籍觀眾、學生團體 2,076,791 人，共計 2,650,551 人，達成度為 98.17(2650551/2700000*100)，考量本院為落實教育推廣，增進文化效益，除提供參觀導覽服務外，亦舉辦多項文物研習課程，推出多樣化的親民活動，如於 96 年 7 月 1 日起辦理週六夜間開放，免費入院參觀，且為進一步提供國人更多樣性之展覽內涵，更舉辦「世界文明瑰寶—大英博物館 250 年收藏展」，96 年 5 月活動結束時，總計約有 43 萬人次參觀，另外 96 年 10 月推出「華麗巴洛克：偉大的哈布斯堡收藏家—來自奧地利維也納藝術史博物館之鉅作」，亦吸引眾多國人參觀，故 96 年度本院實際到故宮參觀人數應已達到目標值，且考量本指標 96 年目標值與 95 年相較，增加達 12.5%，極具挑戰性，爰與核列綠燈。謹就本指標相關辦理成果說明如下：

一、參觀導覽：

(一)每日免費提供二場中、英文定時導覽。

(二)配合國家外交業務及政府政策，對外賓、大陸經貿文化等交流人士及政府機關與社會團體，本院安排有專人免費提供中、英、法、德、西、日、韓語之特別導覽服務。

(三)提供預約申請張大千先生紀念館導覽服務。

(四)為增進學校師生對中華文物之喜愛及培養藝術與人文素養，提供優質專題導覽、精華文物導覽或口頭簡報服務。

(五)提供中、英、日、韓語版付費式語音導覽服務。

(六)「與策展人對談」：每週三下午舉行，以 12 個最新常態展為主題，由本院研究人員和觀眾直接對談，一起探索文物密碼。

二、觀眾服務：

(一)創新展場服務機制，訂定「展場經理人實施要點」，設立展場督導及經理人，隨機解決現場突發狀況，有效提高本院展場管理效能。

(二)引進子母機導覽系統，逐步改善團體導覽之聲音干擾問題，提昇參觀品質。

三文宣資料：

(一)「故宮通訊」每期寄贈故宮之友會員、媒體、飯店、文化及旅遊等機構，以供民眾獲知本院展覽、教育推廣、出版品及參觀等最新訊息。

(二)展覽摺頁：配合特展印製「黎民之初—院藏台灣原住民圖檔文獻展」、「冊頁書畫之美」等中、英、日文版摺頁，以增進展覽教育實效。

(三)故宮簡介摺頁：為因應國際遊客之參觀需求，編印故宮簡介中、英、日、德、法、西班牙、韓文版七國語文版，以供外國遊客免費取閱，了解院史發展、收藏特色及基本參觀資訊。

(四)故宮導覽圖中、英、日文版：提供到院參觀遊客陳列室、院區平面圖、當期展覽簡述、最新參觀資訊、交通指南等資訊。

四、舉辦觀光導遊培訓：

(一)現職導遊培訓：舉辦正館東側新展陳列室走場。

(二)新進導遊培訓：協助觀光局訓練新進導遊人員，以提升觀光品質。

五、舉辦文物專題演講、種子教師研習、志工培訓等各項教育推廣活動：

(一)爲了加深國人對世界文明的認識以及對本院展覽的瞭解，本院於展前規劃一系列相關專題演講，邀請包括國立故宮博物院、中央研究院歷史語言研究所、臺灣大學、政治大學與輔仁大學等歷史、藝術系所教授來院演講。

(二)舉辦種子教師研習活動共 3 梯次。

(三)爲增進導覽志工的文物專業知識，配合本院新展開放時程，特爲志工開設在職訓練課程，以強化其導覽內容。

六、捷運展示區：

與台北大眾捷運股份公司合作，設置台北車站藝文廊與士林車站藝文資訊區，自開展以來，獲得民眾肯定與讚賞。捷運士林站以「到故宮找新鮮；到故宮找新奇；到故宮找創意」爲主軸，整體設計以翠玉白菜爲主體，搭配複製品的展示，期望吸引旅客駐足欣賞之外，也達到宣傳故宮文物的目的。而台北車站藝廊則以「Old is New」爲主軸，運用大型立體的游魚轉心瓶，使展示變得更生動、活潑，亦讓故宮之美深入民眾的日常生活。

七、96 年度觀眾意見調查發現和去年的調查相比，今年故宮現場遊客除了具「年輕、高學歷、集中於北部縣市」的人口特徵外，故宮新館開張後也吸引不少大陸港澳遊客參訪，比率較去年增加 9.6 個百分點。

(二) 績效目標：學術研究與學術交流(4%)

1. 衡量指標：提升專業研究水準

項目	95 年度	96 年度
原訂目標值	83	83
達成度(%)	100	100
初核結果	★	★
複核結果	★	★

績效衡量暨達成情形分析：

爲鼓勵同仁發揮學術專長，從事研究撰述工作，貢獻研究成果，96 年度本院研究同仁對外發文章及論文總計 196 篇，與原訂目標值相較，達成度已超過 100(196/83*100=236.14)，謹就本指標相關辦理成果說明如下：

一、器物處：研究人員共計出版文章 42 件

二、書畫處：同仁於故宮文物月刊、故宮學術季刊等刊物上發表專論文章合計共計 43 篇，其中參與國際學術研討會發表論文 1 人。

三、圖書文獻處：同仁對外發表研究報告共計 63 篇。

四、展覽組：同仁就專長與實務發表 9 篇博物館學類學術論文。

五、登記組：同仁對外發表文章共計 4 篇，天主教輔仁大學博物館學研究所碩士論文 1 人。

六、科技室：同仁對外發表研究報告共計 12 篇。

七、資訊中心：同仁對外發表期刊論文 3 篇，研討會論文 6 篇，專書篇章 1 篇，資訊管理研究報告 1 篇，共計 11 篇。

八、出版組：同仁對外發表研究報告共計 5 篇。

九、南部院區：巡迴研究研習會：由法國遠東學院與國立故宮博物院合作『東南亞學術交流』三年計畫的第二階段，標題為「東南亞藝術：當地脈絡與受中國的影響（Southeast Asian Arts: Native context and Chinese Reflections）」，在今年 3 月 5 日到 3 月 17 日，為期十二天半，前往東南亞三個國家（柬埔寨、泰國、寮國）參加巡迴研究研習會。本院共有 13 人參加，6 位發表文章。

2. 衡量指標：舉辦學術研討會、文物研習會及專題演講

項目	95 年度	96 年度
原訂目標值	65	155
達成度(%)	100	100
初核結果	★	★
複核結果	★	★

績效衡量暨達成情形分析：

96 年度舉辦學術研討會、專題演講、冬夏令文物研習共計 196 場，與原訂目標值相較，達成度已超過 100($196/155*100=126.45$)，謹就本指標相關辦理成果說明如下：

一、本院不定期邀請國內外與展覽、博物館學等專業相關的專家舉辦系列性專題演講，加深展覽深度，增加與院內同仁共同研討機會。並針對大型特展，邀請學者開設專題系列演講。每年寒暑假舉辦文物研習會，公告招募學員，特別邀請學校教師與學生、觀光從業人士參加，課程以初級與進階分級設計，針對不同學員程度與需求做出學習區隔，以達教育普及化。

二、96 年度舉辦學術研討會共計 32 場；專題演講 134 場；另舉行冬夏令文物研習會 30 場，共計 196 場，其中：

(一)器物處：

1. 舉辦「開創典範－宋代的藝術與文化」學術研討會。
2. 參加學術討論會並發表文章共計 8 場。
3. 舉辦演講會共計 6 場。

(二)書畫處：

1. 主辦「2007 開創典範－北宋的藝術與文化研討會」會中發表 6 篇專題演講及 29 篇論文，與會的中外學者約 700 人。出版北宋書畫學術研討論文集。
2. 專題研究：李玉民《南詔大理國密教藝術研究》、王耀庭《宣和紹興皇室書畫收藏研究》、陳韻如《組合奇趣－清院本清明上河圖研究》、賴毓芝《十九世紀下半旅滬日本文化與上海藝術專題》。
3. 小型學術研討會：王耀庭：〈新視界：郎世寧及清宮西洋風〉、李季眉：〈李澤藩的生平〉、蔡長盛：〈李澤藩的藝術〉、王靜芬：〈玄奘對東亞佛教的影響〉、〈日本法隆寺壁畫再論〉、賴瑞瑩〈多瑙畫派〉、楊永源〈文藝復興與巴洛克藝術的動勢(movement)問題〉、劉俊蘭〈Carracci 和 Caravaggio 之後的義大利巴洛克繪畫〉、林惠瑛〈揭開小公主的神秘面紗〉、黃淑玲〈品味與收藏－從華麗巴洛克談起〉。

(三)圖書文獻處：

1. 96.11.15-16 與中央研究院中國文哲研究所、淡江大學漢語文化暨文獻資源研究所共同主辦「再造與衍義－文獻學國際學術研討會」，兩日研討會期間，共有學者專家、研究所學生、本院研究人員、志工等三百人以上參加。

2.96.11.15-22 邀請日本東京大學東洋文化研究所大木康教授來院進行學術交流訪問，先後發表 2 場演講，並與同仁進行學術座談活動。

3.本院經過將近兩年的努力，首次與大英博物館攜手合作，舉辦「世界文明瑰寶：大英博物館 250 年收藏展」，使國人無須遠渡重洋，便能欣賞來自世界各處的文化寶藏。本次展覽共分十三單元，選展作品共二百七十一件，於 96 年 2 月 4 日上展；配合展覽，舉辦志工培訓、教師研習營、專題演講，以及編譯展覽圖錄等；96 年 3-5 月舉辦名家開講專題系列演講 6 場。

(四)展覽組：96.1-12 月舉辦專題演講及各項文物研習會共計 78 場，6264 人次聽講。

1.針對本院展覽舉辦專題演講 31 場，計 1328 人次聽講。

2.走出故宮系列演講 10 場，計 1415 人次聽講。

3.舉行冬夏令文物研習會 30 場，計 3406 人次聽講。

4.日籍觀光客深度旅遊專案：為推廣「大觀-北宋書畫、汝窯、宋版圖書特展」，特與觀光局、觀光導遊協會合作推出旅遊專案，提供日籍觀光客深度導覽與演講，共舉行 7 梯次，115 名日籍觀光客共襄盛舉。

(五)科技室：96.12.21-27 邀請美國奧克蘭博物館文物保存專家 John Burke 來院進行學術交流，並以「文物使用溶劑處理的原則」、「博物館文物低氧除蟲處理」為題公開演講，並進行低氧除蟲處理的工作坊。

(六)南部院區：

1.展覽主題系列演講：本院受財團法人成陽藝術文化基金會贊助，自 95 年五月開始舉辦「南部院區展覽主題系列演講」，邀請英、美、法、日、德、新加坡等地學者來院演講亞洲藝術文化各相關講題。至今年七月已有十五位講者來訪，共舉辦 35 場演講。

2.亞洲藝術文化講座：為豐富南院展覽內容，南院辦公室邀請國內對亞洲藝術文化的專家學者，針對目前展覽規劃進行；共邀請 3 位專家，進行 3 場座談。

(三)績效目標：落實博物館教育推廣(13%)

1.衡量指標：改善導覽系統（導覽人員定時導覽、學生及團體參觀教學、語音導覽等）

項目	95 年度	96 年度
原訂目標值	50000	50000
達成度(%)	100	100
初核結果	▲	★
複核結果	▲	★

績效衡量暨達成情形分析：

96 年度提供 117,975 人次導覽服務，與原訂目標值相較，達成度已超過 100(117,975/50,000*100=235.95)，且依據 96 年度本院觀眾意見調查發現，參訪觀眾對於故宮導覽設施的使用評價，無論是導覽解說人員(82.0%)、個人遊客對故宮提供的語音導覽租借服務(81.8%)或團體遊客對於團體子母機導覽設施(88.4%)的使用好評都超過八成，謹就本指標相關辦理成果說明如下：

一、免費提供政府機關、社會團體申請中外語導覽服務：

(一)提供中英語定時導覽 1,583 導覽人次，服務 23,136 位中外人士。

(二)機關團體貴賓：提供中、英、日、韓、西、法、德語特別導覽 2,608 次，服務 48,873 位中外貴賓。

(三)張大千先生紀念館導覽，服務 2468 人次。4. 禮遇來訪國際嘉賓：院長親自接待來訪國際貴賓 1190 人，增進外交友誼。4.配合大觀展推出「與策展人對談」現場專題導讀系列，共舉辦 11 場，約 308 人次參加。

二、學校團體參觀暨教學服務：

(一)免費接待學生團體參觀：大專 332 校次，16,070 人；高中 275 校次，26,579 人；國中 294 校次，33,395 人；小學 623 校次，55,948 人；教師團 553 校次 2,237 人。

(二)提供導覽服務：大專 155 校次，7,572 人；高中 145 校次，9,086 人；國中 180 校次，12,918 人；小學 383 校次，27,679 人。教師團 43 校次，1,623 人。

三、委外語音導覽服務：

配合正館東側新展開放，增加語音導覽文物內容，並在原有中英日語服務外增加韓語版本。共計 111,759 人次使用。

四、全面使用團體導覽系統：

為提昇遊客參觀品質，保持展場靜謐舒適環境，本院自 96 年 7 月 1 日起全面實施團體導覽系統，凡 10 人以上(含 10 人)購買本院團體票參觀之團體，須併同使用團體導覽系統。96 年共計服務 797,391 人次。

2.衡量指標：推廣博物館教育(種子教師培訓及各項研習會)

項目	95 年度	96 年度
原訂目標值	3500	3800
達成度(%)	100	100
初核結果	★	★
複核結果	★	★

績效衡量暨達成情形分析：

運用本院典藏之文物及專家研究之成果，滿足社會人士專門知識之需要，經常舉辦文物研習、培訓及親子活動。96 年度共計 4,794 人次參加，與原訂目標值相較，達成度已超過 100($4,794/3,800*100=126.16$)，謹就本指標相關辦理成果說明如下：

一、志工培訓：加強本院簽約志願服務導覽志工之培訓與管理，提供高品質文物解說服務。

二、建置語音導覽系統：配合本院常設展及特別展覽內容，以甄選優良廠商簽約進駐院區服務或贊助的方式，提供多國語言之文物解說。

三、推廣教育計畫：於院內與展覽內容配合設計相關教育活動，如專題演講、教師研習活動、多媒體節目之製播、文化活動、觀光導遊培訓、親子活動等，達到博物館教育的目的。並舉辦「走出故宮」院外系列演講活動、設置藝文宣傳據點。

(一)配合展覽，舉辦專題演講；96 年舉辦 16 場次，約計服務 1100 人次。

(二)配合本院大觀特展，舉辦宋代文化專題演講 7 場。

(三)配合「世界文明瑰寶展-大英博物館 250 年收藏展」舉行 6 場專題演。

(四)配合本院各項特展推出，舉辦 3 場演講。

(五)舉辦文物研習會：

1.冬令文物研習會 9 場講座，共 1480 人次聽講。

2.夏令文物研習會 21 場講座，共 1926 人次聽講。

(六)針對本院於 96 年 7 月 1 日起開始正式實施夜間開館及全面語音導覽，6 月 8、11 日為旅行業者舉辦兩場說明會，共約 60 人參加。

(七)7 月舉辦兩梯次在職導遊訓練，共計 75 名導遊參加。

(八)96 年 1 月-4 月舉辦 10 場次「大觀展專題展前培訓/專題演講系列」及「世界文化瑰寶展-大英展」專題講座，共計 38 教師參與。

(九)96 年 7 月舉辦種子教師研習活動三梯次，共 115 位教師參與。

(十)於文物展覽時，配合製作各種主題之多媒體節目，於多媒體放映室放映，分國語、英語介紹。

3.衡量指標：文化教育效益

項目	95 年度	96 年度
原訂目標值	60	1700000
達成度(%)	100	100
初核結果	★	★
複核結果	★	★

績效衡量暨達成情形分析：

96 年度文宣品編印發行共計 3,163,000 份，與原訂目標值相較，達成度已超過 100($3,163,000/1,700,000*100=186.16$)，謹就本指標相關辦理成果說明如下：

一、「故宮通訊」編輯及印製：96 年 1-12 月本組編印故宮通訊第三十九卷 1-4 期中、英文版各期 25,000 份、日文版各期 4,000 份，合計 116,000 份。

二、故宮導覽圖：編印製中、英、法、德、西、日、韓文七國語文版，總計印製故宮導覽圖 1,857,000 份；提供到院參觀遊客陳列室、院區平面圖、當期展覽簡述、最新參觀資訊、交通指南等資訊。

三、展覽摺頁：配合特展印製中英日文版「大觀展」、「國色天香—伊斯蘭玉器特展」、「金榜題名」、「傳移模寫」、「林宗毅先生捐贈書畫展」、「風城風采：李澤藩百歲紀念畫展」摺頁共 1,190,000 份，以增進展覽教育之實效。

4.衡量指標：舉辦教育推廣活動

項目	95 年度	96 年度
原訂目標值	2000	2500
達成度(%)	100	100
初核結果	★	★
複核結果	★	★

績效衡量暨達成情形分析：

96 年度舉辦各項教育推廣活動，共計 12,720 人次參加，與原訂目標值相較，達成度已超過 100($12,720/2,500*100=508.8$)，謹就本指標相關辦理成果說明如下：

一、走出故宮系列活動：

(一)本院與財團法人平等文教基金會合作，96 年 1 月 6 日~3 月 24 日，舉辦 5 場「親近故宮系列演講」，約 800 人次參加。演講地點在新竹文化局三樓演講視聽室。

(二)與財團法人平等文教基金會合作，9/1~9/22 週六下午於新竹文化局舉辦當『故宮』遇上『羅浮宮』！同進新竹『ㄈㄨㄚˋㄩˇ』生活』系列演講。共舉辦 3 梯次，約 360 人次參加。

(三)9 月 21 日至 10 月 12 日於台東縣文化局藝文中心舉辦「吉祥如意」教育巡迴展，約 1929 名民眾參與。3、10 月 17 日於土城清水國小舉辦教師知能研習活動，共計 205 名教師與會。

(四)12月5日於諾美藥廠舉辦社團演講活動，約50人次參加。

二、教育推廣合作計畫：

(一)「日籍觀光客深度旅遊專案」：為推廣「大觀-北宋書畫、汝窯、宋版圖書特展」，特與觀光局、觀光導遊協會合作推出旅遊專案，96年1-3月提供日籍觀光客深度導覽與演講，共舉行7梯次，115名日籍觀光客共襄盛舉。

(二)本院為加強對各年齡層及各行各業民眾之服務，特規劃故宮一日遊套裝行程，以豐富生活美感之經驗，透過生活美感藝術體驗活動及創意動手做，體會文物之美的新生命。96年1-12月共舉辦12梯次，參加人數計361人次。

三、假日親子活動：

(一)96年1-3月配合「大觀-北宋書畫、汝窯、宋版圖書特展」，舉行六梯次展品主題月活動，共192人參加。

(二)以不同的創意活動，免費提供親子觀眾，體認宋代生活的機會。

四、創意工坊：96年為宣傳推廣期，12月共舉辦「故宮藝動」琺瑯器、漆器及毛筆製作工藝展演與DIY活動四梯次，共計有雙溪國小師生、種子教師、導遊等人士約81人參加。

五、夜間開放：

(一)本院於96年7月開始，每週六延長晚間開放時段至20:30。為了讓故宮變成台北夜間的新地標同時吸引年輕人來院參觀，故宮針對年青人提出利多配套方案。週六17:00以後夜間開放時段，三十歲以下的國人與有學籍的學生均可於夜間開放時段憑證免費參觀。

(二)另為了增加年輕人的參與感，同時讓夜間開放變得更加多姿多彩，故宮提供青年優秀藝術表演團體演出平台，同時增加民眾接觸文活動之機會，96年共辦各種小型音樂會共計7場次。

(三)另亦配合各種節日舉行「情訂故宮」夜間活動、「故宮團圓夜」系列活動及維也納音樂季等大型活動12場次。共計10,556人次參觀。

六、博物館實習：提供大專院學生到院認識故宮、親近故宮的機會

(一)博物館實習：96年2月及7-8月共有10名大專生，來院實習博物館教育推廣相關事宜。

(二)96年配合國科會「候鳥專案」受理海外僑胞子女5位來院實習，協助96年高中志工執勤管理工作。

(三)配合行政院青輔會95年度「協助大專在校生公部門實習試辦計畫」：提供在學青年有先學習政府組織的運作的機會，對於青年的職涯探索是一種輔導方式。96年共有5名同學參與。

(四)提供全國大專院校文史科系師生學習資源，96年免費參觀證申請核發7441張。

七、96年度為增進導覽志工文物知識及配合本院各項新展培訓，特為志工開設了78場培訓課程，其中包含專業文物培訓課程，以強化其導覽內容，及服務台培訓課程，以提升服務品質。

(四)績效目標：健全全球化出版授權並加強行銷(13%)

1.衡量指標：提高本院出版品之流通範圍及銷售率

項目	95年度	96年度
原訂目標值	48000	58000
達成度(%)	100	100

初核結果	★	★
複核結果	★	★

績效衡量暨達成情形分析：

96 年度出版品銷售總冊數為 107,488 冊，與原訂目標值相較，達成度已超過 100($107,488/58,000*100=185.32$)，謹就本指標相關辦理成果說明如下：

一、本院出版之種類與內容採分眾行銷策略以滿足各讀者群所需；在編輯方面，本院編輯團隊以學有專精之藝術史及博物館學者為主，並引進民間專業美術設計專才，增加出版品活潑性、趣味性及普及性。出版的方式也朝多元發展，目前正結合國內外知名出版商實務經驗，提昇美編設計、印刷品質，以符合國際標準為目標。

二、另因應數位出版趨勢，提供電子檔、POD 等形式之出版品，並開辦故宮網路書店，期能拓展全球市場。目前依據「政府出版品管理辦法」及「政府採購法」相關規定，公開遴選績優經銷商，目前已與 26 家經銷商簽約，積極開拓國內外銷售據點。並透過故宮全球資訊網出版品展示系統，提供本院新書即時資訊，並藉由網路商城之建置及啓用，朝向推動 POD 等電子商務功能發展。

三、此外，參加「第十五屆台北國際書展」(2 月 7 日-2 月 12 日)、「第十三屆東京國際圖書博覽會」(7 月 5 日-7 月 8 日)、「德國法蘭克福書展」(10 月 10 日-10 月 14 日) 等三個國際書展，以提高本院出版品之國際曝光度。

2.衡量指標：建立電子進、銷、存管理系統

項目	95 年度	96 年度
原訂目標值	33	36
達成度(%)	100	100
初核結果	★	★
複核結果	★	★

績效衡量暨達成情形分析：

96 年度透過電子進、銷、存管理系統之紀念品佔全部銷售量的 94.88%；出版品 107,488 冊，佔總銷售數之 100%，透過電子進、銷、存管理系統之商品佔總銷售量之平均數為 97.44%，衡量指標達成率超過 100($97.44/36*100 =270.67$)，謹就本指標相關辦理成果說明如下：

一、本院積極推動 POD 電子商務，並透過故宮全球資訊網出版品展示系統、各藝術紀念品經銷（含實體賣店及網路商城）據點與異業結盟方式。

二、透過上述方式提供本院新書與新產品即時資訊，積極拓展行銷。

3.衡量指標：提高本院文物圖像授權業務

項目	95 年度	96 年度
原訂目標值	2400	3000
達成度(%)	100	100
初核結果	★	★
複核結果	★	★

績效衡量暨達成情形分析：

96 年度國內外圖像授權權利金共計新台幣 5,009,159 元，衡量指標達成率超過

100(5,009,150 元/3,000,000 元*100% =166.97) ，謹就本指標相關辦理成果說明如下：

一、於圖像授權方面，辦理院外個人、機關及相關團體申請本院藏品圖像授權(同意使用)案件，將數位圖檔，提供院外人士文物圖像教學、研究、出版及商業產品設計之用，深具教育推廣及行銷效益。

二、本年度(1-12 月份爲止)國內、外圖像授權權利金共計新台幣 5,009,159 元，96 年度向本院提出圖像授權的案件，國內外共計有翰林出版事業股份有限公司等 247 件。

三、另本院藏品圖像「翠玉白菜」以立體紙雕的方式使圖像呈現出特殊的美感與效果，深獲各界好評；財團法人法鼓山佛教基金會與本院合作舉辦大悲心水陸法會，使用本院藏品圖像「明/大方廣圓覺修多羅了義經」、「宋人長生法會圖」等莊嚴壇場，結合宗教、藝術、人文及科技的理念，以現代科技取代傳統法會的繁複儀式，深具教育推廣的意義。

4.衡量指標：提高本院之紀念品流通範圍及銷售率

項目	95 年度	96 年度
原訂目標值	7300	80300
達成度(%)	100	100
初核結果	★	★
複核結果	★	▲

績效衡量暨達成情形分析：

96 年度紀念品銷售實際營收爲新台幣 85,026,165 元，衡量指標達成率超過 100(85,026,165 元/80,300,000 元*100% =105.89)，謹就本指標相關辦理成果說明如下：

一、目前除委託本院消費合作社經營之院區禮品部及機場二航站賣店據點，另有台灣手工業推廣中心中華工藝館、台中縣立港區藝術中心、祥瀧股份有限公司(京華城)，台北東京影像資訊有限公司、何嘉仁書店、寒舍股份有限公司、漢偉資訊股份有限公司、金翁國際開發有限公司。

二、本(96)年度新增榮彥企業股份有限公司(高雄夢時代購物中心)及金山面藝術生活館(竹科園區)等 2 個經銷據點，其中以高雄夢時代商場最具規模與指標意義。

(五) 績效目標：加強文物典藏與維護(14%)

1.衡量指標：文物預防性保存

項目	95 年度	96 年度
原訂目標值	55	95
達成度(%)	100	100
初核結果	★	★
複核結果	★	▲

績效衡量暨達成情形分析：

本院展場環境溫溼度控制爲兼顧遊客參觀品質及文物保護，較具挑戰性。基本上，對於本院各類材質文物展示環境，以相對溼度 55%爲總務室空調機組設定標準，如陶器、玉器、書畫等皆適用。本院科技室又特別針對銅器及漆器等度溫溼度極端要求乾燥(45%RH 以下)或潮濕(60-65%RH)之環境進行微環境之控制，

即在展櫃內進行除濕或加濕之處理，如以館一樓之金銅佛展櫃，經本室除濕處理過之銅器展櫃共有四個，及三樓以銅器為主之展場，對於生坑之銅器微環境處理共一櫃，而向中研院借展之兩個展櫃也控制在相對溼度 45% 以下。一樓之多寶閣展場為綜合質材，其中銅器使用舊展櫃展示，因而雖經微環境乾燥劑處理，但是在兩週間相對溼度會上升超過 45% 之標準，因此必須定期作乾燥劑更換。綜合上述，因展場外在空調會隨著季節、參觀遊客人潮空氣交換率，難免有所調動，進而從櫃外影響到展櫃內的相對溼度變化，但是因動線工程後的新購展櫃密閉性高，經科技室以主動式機械除濕者，溼度皆為正常，以乾燥劑除濕者，必須定期更換乾燥劑，但整體上，文物皆在穩定狀況，相對溼度均控制在原訂目標值之內，達成度為 100%，謹就本指標成果說明如下：

一、每日檢視展場文物保存環境，並定期巡視庫房溫溼度，務必達到文物材質保存適合之溫溼度標準條件。

二、舉辦輻射安全人員教育訓練二人次，邀請美國奧克蘭博物館文物保存專家 Johnurke 來院進行學術交流，並以「文物使用溶劑處理的原則」、「博物館文物低氧除蟲處理」為題公開演講。聘請文物保存專家學者修護技術指導 10 次，博物館從業人員訓練 4 人次，參加院外文物保存維護研討會 2 次，出席國科會奈米國家型科技計畫成果發表會，赴澳洲布里斯本參加 AICCM 會並撰報告書。

三、配合本院各項特展如大觀展、大英博物館「世界文明瑰寶」、奧地利維也納藝術史博物館「華麗巴洛克」、正館三樓中研院史語所車馬坑特展，完成展場設備報告，並配合達成借展合約之環境條件，尤其大英博物館借展品中銅器及印度石雕櫃內要求特別低的濕度，須特別處理；展覽期間定期回報借展單位溫濕度記錄資料。7 月份本院文獻赴台東史前博物館展覽時，環境控制及協助佈展，並定期閱讀回傳之溫溼度數據。大千紀念館環境溫溼度的偵測，並提出文物保存的建議。

四、與元智大學及資策會分別合作發展文物環境溫濕度無線監控系統，使溫濕度偵測資料可以即時傳輸及解讀，做好溫濕度有效率、即時的監控。

五、配合「華麗巴洛克」展覽進行展場照度的測定；配合正館西側三樓開展前的空氣品質偵測，包括一氧化碳、二氧化碳、揮發性氣體、落塵數等項目。

六、委託行政院環境保護署至本院進行年度院外空氣品質量測。

七、本院展覽典藏用材質酸性測試共 13 件，計有布料、外布、內布、木板、紙板、泡棉、棉花等。

八、委託財團法人塑膠工業技術發展中心分析赴奧地利展覽使用之運送箱之泡棉種類。

九、西側傢俱展場佈展前，配合進行文物搬遷時的安全防撞保護措施，協助銅器庫房改箱為櫃文物遷移前之封箱作業；協助「國色天香展」使用之展櫃於展覽之前的清潔維護；配合本院各項展覽進行文物佈展；配合器物處就中研院車馬坑借展文物進行「載馳載驅」佈展；進行汝窯文物佈展、協助「子孫永寶」等佈展工作。

十、配合大觀展，以顯微鏡分析探討汝窯瓷器的氣泡特性。

十一、配合國家地理頻道影片拍攝介紹展場展櫃溫濕度調控、器物修護。

十二、本院新進文物依材質特性，經過冷凍或低氧除蟲處理才能進入庫房收藏。

2. 衡量指標：文物善後性修護

項目	95 年度	96 年度
原訂目標值	2400	2400

達成度(%)	100	100
初核結果	★	★
複核結果	★	★

績效衡量暨達成情形分析：

本院 96 年度維護文物書畫圖書文獻共計 4,240 件，衡量指標達成率超過 100(4,240 件/2400 件*100=176.67)，其中包括：科技室研究檢視 568 件、修護文物 516 件；書畫處修裱書畫 468 件；文獻處修裱善本舊籍及文獻檔案 2,688 件，說明如下：

一、文物的善後處理首重文物的檢視，並做基本的維護清潔除塵，有些文物老舊或其他劣化狀況，則尊重文物的真實性，進行文物的修護。

(一)借展文物的檢視:包括「世界文明瑰寶」展品 271 件、李澤藩百歲紀念展之展品 117 件、小屯商代車馬坑器物特展文物 113 件、書畫處借展品乾隆四年〈大閱第三圖-閱陣〉、「華麗巴洛克」借展品 67 件、協助璽印展卸展及卸展時文物的檢視。

(二)執行數位典藏計畫:銅器類 X 光片數位化 877 張、銅器類修護照片數位化 537 張、陶瓷類修護紀錄校對與開放 259 件、銅器類修護紀錄後設資料著錄 120 件(430 張修護照片)、銅器類 X 光影像後設資料著錄 91 件(496 張 X 光片文物)。助器物處數位典藏計畫下庫房整理器物共 464 件。

(三)器物處理維護:包括瓷器 13 件、漆器 2 件、銅器 2 件、雜項 2 件、玉器 10 件、木質文物 13 件、璽印及附件共 441 件、古董家具一批 31 件、協助修護國史館象牙雕刻 2 件、維護本院國父銅像，進行清潔與打蠟等處理、張大千紀念館館藏文物檢視、清潔 37 幅、照片 25 件。

(四)協助文物典藏作業：配合南部院區文物徵集，協助進行新購藏文物越南青花一批(91 件)貼標籤入庫前置作業。古器物 X 光檢測清乾隆轉冠架、葫蘆轉心瓶、五彩冠架、轉心游魚四繫瓶，X 光片共 22 張。

(五)蟲害防治共 44 次：

1.一般除蟲正館展覽前環境消毒共 5 次，展場定期文物昆蟲調查。

2.冷凍除蟲處理 10 次，包括圖書文獻處文獻共 51 箱、書畫處書畫包裝用藍布套共 290 件；協助蒙藏委員會冷凍處理 17 件面具、24 雙鞋子、25 套服飾。

3.加熱除蟲加熱處理共 26 次，包括：器物處展覽使用之木墩、「國色天香」展覽使用之木料、正館展場 202 室、204 室裝潢用木條、「林宗毅先生捐贈書畫紀念展」使用之木料、「李澤藩紀念展」木作一批、「發現彼此國際電影裝置展」夾板、「華麗巴洛克」展覽所需之木料等。器物處家具展覽用新製椅墊一批。器物處印章下展後使用後之棉墊、說明牌及鐵箱一批。書畫處庫房儲藏間資料夾櫃子所使用之木料。器物處赴奧地利展覽所需之錦盒。書畫處出國展覽裝運書畫之木箱。

4.脫氧除蟲共 3 次:包括印石展覽下展文物 471 件印章及其箱匣、書畫處大觀展下展文物，共計 71 件、書畫處文物共 142 件(包含「林宗毅先生捐贈書畫紀念展」收展文物 7 件、林誠道先生捐贈文物 107 件、胡家源先生捐贈文物 12 組件、巨幅書畫展收展文物 13 件、收展文物 3 件)。

5 環境檢測共 520 次:定期至展覽室及庫房偵測溫溼度空氣品質,儀器校正,及各項檢測資料之分析與整理,並通知有關單位檢討改善。

(六)加強庫房展場環境設施：

1.展場展櫃溫溼度測量器共 28 件：展場 17 件、庫房 11 件。

- 2.無線溫溼度監測系統共 3 件：展場 1 件、工作室 2 件。
- 3.設計展場蟲害阻絕裝置 6 種。
- 4.協助分析台博館鄭成功畫像影像分析及部分區域和顏料成分分析。
- 5.協助宜蘭縣政府文化局處理考古發掘浸水木質標本。

二、修裱書畫：

(一)配合各項展覽，並遴選損傷嚴重之書畫，提報核准，執行文物修復及重裝，96 年度完成大修二件；宋人采芝仙及馬遠竹鶴圖，局部修護 466 件。

(二)執行書畫攝影，影像輸出與後設資料建檔。96 年已提件拍攝文物 6758 件，輸出影像 13516 件，正片沖洗照片 959 件，書畫資料建檔 3900 筆，並持續進行中。

(三)針對舊布套已損毀或原無布套的文物，製作庫房保存布套，96 年已新增文物布套 277 件。另外，為減少木櫃對文物可能造成的傷損，在部分文物箱櫃底部，加鋪無酸卡紙。

三、圖書文獻典藏文物修護：

(1)配合展覽、數位典藏計畫需要，修裱善本舊籍及文獻檔案 2,688 件冊。

(2)為妥善保存文物，修護善本舊籍函套 12 個，及新購文獻檔案無酸紙護匣 36 個。

3.衡量指標：安全系統改善情形

項目	95 年度	96 年度
原訂目標值	0	0
達成度(%)	100	100
初核結果	★	★
複核結果	★	★

績效衡量暨達成情形分析：

本院 96 年度安全系統意外事故統計件數 0 件，與原訂目標值(0)相較一致，目標達成度為 100%，另配合本院舉辦各項特展，擔任文物安全押運；舉辦聯合警衛勤務及緊急應變防災演習等活動均皆如期圓滿完成任務，說明如下：

- 一、完成安全設施中央電腦控制系統及週邊設備保養維護系統運作正常。
- 二、完成安全設施六大預警系統保養維護系統運作正常。
- 三、完成圖書文獻大樓火警報警系統汰換成定址式，強化偵測功能。
- 四、完成控制中心線路重整監控台修改及設備改善，全面改為電漿電視監視器及數位影像儲存，提昇安全監控品質。

五、完成本院防護團重新編組並實施全員八小時基本訓練。

六、完成「國立故宮博物院典藏空間之消防、安全及避難規劃研究案」。

七、院內舉辦活動舉辦聯合警衛勤務，順利圓滿：

(一)96 年 2 月 3 日「世界文明瑰寶—大英博物館 250 年藏展開幕酒會」(呂秀蓮副總統蒞院)。

(二)96 年 2 月 5 日行政院內閣首長「文化之旅」(蘇貞昌院長蒞臨)。

(三)96 年 2 月 8 日國立故宮博物院重新啓用開幕酒會(陳水扁總統蒞臨)。

八、「聖帕」、「韋帕」、「柯羅莎」颱風來襲，成立防颱小組，針對院內諸項設施及相關防颱事宜準備得當，未釀成任何危害。

九、配合本院舉辦各項特展，擔任文物安全押運皆順利圓滿，如期完成：

(一)「世界文明瑰寶—大英博物館 250 年收藏展」。

(二)「偉大的哈布斯堡收藏展—來自維也納藝術史博物館之鉅作展覽」。

(三)「大觀—北宋書畫·汝窯·宋版圖書特展」。

(四)對外借展：

1、國內：本院與台東合辦「百年觀點—史料中的台灣·原住民及臺東特展」。

2、國外：借予日本「上海—近代美術」特展。

十、擴大舉辦國立故宮博物院緊急應變防災演習，針對各項可能火警、盜警及危安狀況實施防護演習，過程順利圓滿。

4.衡量指標：文物清點情形

項目	95 年度	96 年度
原訂目標值	1700	1750
達成度(%)	100	100
初核結果	★	★
複核結果	★	▲

績效衡量暨達成情形分析：

96 年度完成文物清點件數總計 3,157 件，與原訂目標值相較，達成度已超過 100($3,157/1,750*100=180.4$)，以下謹就本指標相關辦理成果說明如下：

一、不定期抽點院藏書畫、器物及文獻等各類文物件數共計 1,655 件：

(一)林曼麗院長抽點書畫處藏品 10 件 (3 月 29 日)。

(二)林曼麗院長抽點圖書文獻處藏品 1583 件 (7 月 9 日)。

(三)林曼麗院長抽點器物處藏品 57 件 (9 月 7 日)。

(四)林曼麗院長抽點書畫處藏品 5 件 (12 月 21 日)。

二、配合文化資產總管理處古物分級實物審查件數共計 1,502 件。

二、內部管理構面績效

本院內部管理構面共計 3 項策略績效目標，其中，「人力面向績效」及「經費面向績效」權重均為 15%，「電子化政府面向績效」權重為 6%。

(一) 人力面向績效

1.績效目標：合理調整機關員額，建立活力政府(15%)

(1)衡量指標：績效管理制度

項目	95 年度	96 年度
原訂目標值	--	0
達成度(%)	--	100
初核結果	--	★
複核結果	--	▲

績效衡量暨達成情形分析：

96 年度目標達成率 100%(年度目標值填列符號代表意義：0 代表「否」，1 代表「是」)

一、96 年度依本院「為民服務不定期考核工作計畫」，分別辦理 96 年 1-10 月為民服務工作之考核，就主管參與為民服務情形、提昇服務標準、延伸服務據點、

結合社會資源方面、網頁建置方面進行考核，同時針對民眾抱怨，除設置服務台專責受理遊客之建議及反應事項，切實改善與檢討更列為考核重點之一。

二、「電話禮貌考核」：依據本院公告之「95 年全面提昇服務品質實施計畫」、「同仁之顧客服務通則」及「接聽電話禮貌基準」等同仁服務準則，考核全院同仁為民服務品質。考核方式：每月由本院志工同仁隨機打電話抽測同仁應答禮貌、態度表現，每一員工分別測試 2 次，並計算平均分數以為測試成績。)評核結果分為優等、甲等、乙等及丙等 4 個等次。如 96 年 9 月份電話禮貌測試 28 人，成績列為優等者，計有總機朱落雁等 9 人，餘均列甲等，計有圖書文獻處薛蘭英等 19 人。

三、「公文時效管理」：為提升本院公文品質，增進行政效率，訂定「本院公文處理及時效管制獎懲實施要點」，自本年 9 月 14 日實施。各單位實施文書稽催作業方式：承辦人自我檢查、單位行政秘書協助查催及秘書室作綜合稽催。各單位同仁處理公文績效優異者，由秘書室每年 9 月通報各單位主管推薦，提本院考績會遴選 3 至 5 人公開表揚，並予嘉獎 1 次以上之獎勵。

四、「創新績效及激勵措施」：

(一)藉由每月二次之院務會議，定期檢討與建議之 事項，作為改進並提升本院服務品質之依據。

(二)委託學術機構進行「年度觀眾意見調查」計畫，藉由民眾反應數據分析，做為改善服務品質之方向。

(三)各項特展及研習活動，均採跨單位任務編組，並成立對外單一聯繫窗口機制，以提昇行政效率。

(2)衡量指標：員工心理健康協助機制

項目	95 年度	96 年度
原訂目標值	3	1
達成度(%)	100	100
初核結果	●	★
複核結果	●	★

績效衡量暨達成情形分析：

依本院特性推動員工心理健康協助機制，辦理相關講座或訓練等預防性措施及人員協助措施，型塑互助、關懷之工作環境，具體做法如下：

一、規劃設置本院員工諮商室，於 96 年 8 月起聘請特約諮商心理師 1 名，並針對編制內同仁每人每年至多補助 3 個鐘點諮商晤談費用。

二、利用員工座談會宣導並推廣本院員工心理健康協助方案，並於本院院內資訊服務網建置「員工心理健康專區」。

三、為協助同仁維護心理健康，於 96 年 10 月 11 日舉辦「職場壓力調適」專題演講，共計 60 人參加。

四、提供「促進員工心理健康」相關網路課程學習資訊，通知並鼓勵同仁利用公餘時間上網學習，以提昇本院員工心理健康之自我維護能力。

(3)衡量指標：機關年度各類預算員額控管百分比

項目	95 年度	96 年度
原訂目標值	0.8	1.26
達成度(%)	100	100

初核結果	★	★
複核結果	★	★

績效衡量暨達成情形分析：

本院 96 年度預算員額：職員 276 人、駐警 61 人、工友 50 人、技工 56 人、駕駛 4 人、聘用 3 人、約僱 25 人，共計 475 人；97 年度預算員額：職員 276 人、駐警 59 人、工友 46 人、技工 55 人、駕駛 4 人、聘用 3 人、約僱 25 人，共計 468 人。已減列 7 人，依衡量標準計算為 1.47%，已達原訂目標值 1.26%。

(4)衡量指標：分發考試及格人員比例

項目	95 年度	96 年度
原訂目標值	10	0.1
達成度(%)	100	100
初核結果	●	★
複核結果	●	★

績效衡量暨達成情形分析：

本院 96 年度進用基層公務人員計有：技佐李育勸、科員黃嫩云、技士吳望亨、蕭百成、編纂王耀鋒、周憲民、謝欣欣、黃美賢、編纂李美雲等 9 人，其中考試分發人員 2 人係技佐李育勸及技士蕭百成，依衡量標準計算為 0.22，已達原訂目標值 0.1。

(5)衡量指標：機關超額人力控管情形－依規定應出缺不補（含應精簡員額）之員額

項目	95 年度	96 年度
原訂目標值	--	6
達成度(%)	--	100
初核結果	--	★
複核結果	--	★

績效衡量暨達成情形分析：

本院 96 年度經核定列管精簡項目計有：駐警 61 人、工友 35 人、技工 8 人、駕駛 1 人、約僱 4 人，合計 109 人，為超額列出缺不補；依 97 年度核定預算員額，業已精簡駐警 2 人、工友 4 人、技工 1 人，合計 7 人，已達原訂目標值 6 人。

(6)衡量指標：依法足額進用身心障礙人員及原住民人數

項目	95 年度	96 年度
原訂目標值	1	1
達成度(%)	100	100
初核結果	★	★
複核結果	★	★

績效衡量暨達成情形分析：

本院 97 年 1 月 1 日公、勞保人數共計 587 人，應進用身心障礙人員 11 人，現已進用 12 人，其中 1 人係屬重度可抵 2 人，另 1 人未達基本工資輕度以 1/2 計，計 12.5 人，已足額進用；另依「原住民族工作權保障法」規定本院應進用原住

民 1 人，目前業已進用技工原住民全文經 1 名，已足額進用，已達原訂目標值。

(7)衡量指標：終身學習

項目	95 年度	96 年度
原訂目標值	8	1
達成度(%)	100	100
初核結果	□	★
複核結果	□	★

績效衡量暨達成情形分析：

96 年度目標達成率 100%(年度目標值填列符號代表意義：0 代表「3 項均未達到」，1 代表「1 項達到」)

一、本院訂有訓練進修規定，基於業務需要，依年度訓練計畫及分配名額選送人員參加相關進修、研習及訓練，並薦送同仁參加與業務有關之研究所進修或推薦參加研習活動。96 年度計有：邱士華等 5 人參加博、碩士班進修（利用部分辦公時間）；國外進修研習有王竹平、施靜菲等 2 人。96 年薦送同仁參加一般訓練共計 47 人次，專業訓練共計 228 人次。

二、本院辦理 96 年員工教育訓練，訂定「國立故宮博物院員工教育訓練計畫」，課程計有「文書處理規範及製作」等 8 項，於 96 年 8~9 月間分 3 梯次辦理完竣，參訓對象包括主任秘書、參事、單位主管、編制內同仁、約聘僱人員及研究助理等，每梯次受訓總時數計 12 小時，完成受訓者依規定登錄終身學習時數，共有 436 人參加，學習成效良好。

三、本院 96 年 職員 257 人，終身學習總時數為 9509 小時，平均每人為 37 小時，與業務相關平均學習時數亦同為 37 小時，已達最低時數規定。

四、組織學習：本院員工座談會、專題演講、社團活動組織、小型學術研討會、各類研習會、電腦資訊班等等皆屬極佳之組織學習。

(8)衡量指標：各主管機關於人事局人事資料考核系統抽查員工待遇資料正確率，貫徹依法支給待遇。

項目	95 年度	96 年度
原訂目標值	--	1
達成度(%)	--	100
初核結果	--	★
複核結果	--	★

績效衡量暨達成情形分析：

本院業務特殊，有公務人員及聘任人員兩類，對於「公教人員待遇管理系統」係依本院業務需要自行開發人事〈待遇〉系統，蒐集之待遇資料，依所要求之「個人」及「機關」型態於規定期限內報送，修正後正確率為百分之百，已達原訂目標值。

(二) 經費面向績效

1.績效目標：節約政府支出，合理分配資源(15%)

(1)衡量指標：各機關當年度經常門預算與決算賸餘百分比

項目	95 年度	96 年度
----	-------	-------

原訂目標值	2	2
達成度(%)	82.5	100
初核結果	▲	★
複核結果	▲	▲

績效衡量暨達成情形分析：

本院本摺節節約原則，並覈實審核各項經費支出，96 年度經常門預算 6 億 1,449 萬 8,000 元及增列行政院核定第二預備金 469 萬元，執行結果決算數 6 億 0,558 萬元，結餘 1,359 萬 9,428 元；執行率高達 97.80%，目標值達 2.20%。

(2)衡量指標：各機關年度資本門預算執行率

項目	95 年度	96 年度
原訂目標值	97	98
達成度(%)	74.62	84.1
初核結果	●	▲
複核結果	●	●

績效衡量暨達成情形分析：

本院 96 度資本門預算 1 億 2,130 萬 2,000 元及增列行政院核定第二預備金 639 萬 4,000 元，執行結果決算數 1 億 0,738 萬 9,363 元，結餘 2,030 萬 6,637 元；本院積極推動各項資本建設並摺節支出原則，執行率高達 84.10%，績效卓著，另本指標達成度經衡量標準計算後為 85.82(84.1/98*100)，經依評估標準核予黃燈燈號。

(3)衡量指標：各機關中程施政目標、計畫與歲出概算規模之配合程度

項目	95 年度	96 年度
原訂目標值	5	5
達成度(%)	100	100
初核結果	●	★
複核結果	●	▲

績效衡量暨達成情形分析：

本院編列中程施政計畫所需經費均在核定額度範圍內，且所列策略計畫與施政目標高度配合，圓滿完成施政計畫。

(4)衡量指標：各機關概算優先順序表之排序與政策優先性之配合程度

項目	95 年度	96 年度
原訂目標值	4	4
達成度(%)	100	100
初核結果	▲	★
複核結果	▲	▲

績效衡量暨達成情形分析：

本院於概算編報時，即已包含基本需求經費且填具優先順序表並配合施政重點，相關計畫執行成效良好，整體執行率亦高達 95.46%。

(三) 電子化政府績效

1. 績效目標：學術研究與學術交流(6%)

(1) 衡量指標：推展數位計畫

項目	95 年度	96 年度
原訂目標值	12000	45000
達成度(%)	100	100
初核結果	□	★
複核結果	□	★

績效衡量暨達成情形分析：

96 年度「故宮 e 學園」網站瀏覽人數共計 45,093 人次，與原訂目標值相較，達成度已超過 100(45,093/45,000*100=100.21)，以下謹就本指標相關辦理成果說明如下：

一、「故宮 e 學園」網站：完成「故宮行動式學習網」建置。

二、開發數位學習內容：計「中國玉器」課程中文 5 堂、英文 5 堂、日文 5 堂；「文物的新認識」課程中文 1 堂、英文 1 堂。另完成「中國書法」與「繪畫」中英文課程上傳，並持續與台北縣市、高雄市及新竹市政府教育局合作教育推廣。

(2) 衡量指標：故宮全球資訊網瀏覽人數

項目	95 年度	96 年度
原訂目標值	1450000	2000000
達成度(%)	100	100
初核結果	★	★
複核結果	★	★

績效衡量暨達成情形分析：

96 年度本院全球資訊網瀏覽人數超過 237 萬人次，新增故宮網站會員數 14,036 位，與原訂目標值相較，達成度已超過 100(237/200*100=118.5)，以下謹就本指標相關辦理成果說明如下：

一、全球資訊網服務：

(一)全球資訊網瀏覽，包括中、英、日、德、法、西、韓等多種語文版本，讓此一文化饗宴，除了國人能欣賞之外，更讓世界友人亦能透過各種語文認識中華文物之美，藉以發揚中華文化，促進文化交流。另外，配合故宮每次的展覽，將展覽內容製作成網頁，連同前述之主題式數位博物館均將建置於故宮全球資訊網，讓全世界愛好中華文物的人，不受時空之限制，透過網際網路，即可以各種多元的方式境覽故宮，欣賞中華文物。

(二)開發多種國際語文版全球資訊網，已建置中（正體與簡體）、英、德、日、法、西、韓、俄等語文版，並新增 PDA 中英文版內容。製作主題網頁，如「皇城聚珍」、「玉丁寧館紀念展—秦前院長捐贈文物及其書法」與「林宗毅先生捐贈書畫紀念展」、「伊斯蘭玉器特展」、「李澤藩百歲紀念畫展」、「張大千先生紀念館」、「新視界—郎世寧與清宮西洋風」展覽網頁完成上線等。

二、數位博物館數位內容產出及得獎：

(一)數位內容產出可分為主題網站、多媒體主題光碟及故宮藝文推廣數位影片。其中，藝文推廣數位影片對民眾的影響力最為廣大，但投入的人力和時間、預算遠遠超過主題網站與光碟，故我們以一件電影作品產出等於四件主題網站，力求客觀公平。這些作品迴響熱烈，在國際間好評如潮。獲頒的獎項榮譽，不僅代表一種肯定，尤其國際獎項方面，更是提升我國國際曝光率及正面形象的捷徑。因此，該年度所獲得的獎項，亦列入績效評估的額外獎勵加分。

(二)96 年度得獎：

- 1.「米芾的書畫世界」主題網站獲得 2007 MUSE Awards「線上傑出」類金獎。
- 2.「珍藏汝窯-美學中的∞」英文版光碟，獲得第 13 屆互動設計獎競賽資訊設計類之卓越獎。
- 3.本院主題網站「千華臺上一佛經文獻圖說」及「皇城聚珍—殿本圖書欣賞」榮獲第二屆數位典藏商業應用競賽—遊戲動畫設計組第三名及佳作。

三、策略績效目標相關計畫活動之成本

單位：千元

策略績效目標	相關計畫活動	94 年度		95 年度		96 年度	
		預算數	年度預算執行進度(100%)	預算數	年度預算執行進度(100%)	預算數	年度預算執行進度(100%)
(一)文物展陳與空間改造(20%)	老舊建築更新	0	0	0	0	4,824	45.85
	國立故宮博物院南部院區籌建計畫	342,130	13.81	1,092,600	4.87	1,437,660	28.29
	文物展出	0	0	0	0	4,166	99.98
	開放研究用專業圖書館	8,884	99.95	9,046	99.78	9,323	93
	本院周圍環境美化與維持	0	0	0	0	8,216	97.05
	第二展覽館管理與維護	0	0	0	0	200	76
	院區老舊設備汰換	0	0	0	0	10,800	66.06
	展覽製作設備	46,528	88.75	48,287	36.04	15,750	99.59
	小計	397,542	24.51	1,149,933	6.92	1,490,939	30.36
(二)學術研究與學術交流(10%)	書畫研究與展覽	1,327	100	292	99.32	322	99.38
	圖書文獻研究	670	99.85	450	97.78	2,130	80.8

	拓展台灣數位典藏科技發展計畫-故宮精緻文物數位博物館知識庫建置計畫	80,134	94.38	78,582	96.75	41,070	96.34
	數位台灣-故宮文物數位學習計畫	27,513	98.91	26,137	95.62	23,426	75.82
	數位典藏國家型科技計畫-數位典藏海外推展暨國際合作網路推動計畫	0	0	0	0	3,080	15.49
	器物研究	360	7.5	360	17.22	260	100
	故宮文物數位博物館建置及加值應用計畫	240,759	99.34	120,324	95.11	163,902	92.38
	小計	350,763	98.09	226,145	95.63	234,190	90.32
(三)落實博物館教育推廣(13%)	社教與推廣	0	0	0	0	2,615	100
	小計	0	0	0	0	2,615	100
(四)加強文物典藏與維護(14%)	書畫存放管理及維護	1,327	100	1,744	98.85	1,583	94.5
	圖書文獻存放管理及維護	537	100	477	99.79	409	98.53
	藏品分類整理與文物資料蒐整	107	100	107	56.07	96	100
	藏品徵集與借展	945	96.61	945	84.23	851	99.65
	器物存放管理及維護	0	0	0	0	16,718	99.99
	維護院藏之文物	0	0	400	99.75	480	100

	文物保存暨相關之研究	0	0	589	95.08	1,003	100
	安全系統設備測試及維修	0	0	0	0	11,100	102.14
	小計	2,916	98.9	4,262	94.2	32,240	100.44
(五)健全全球化出版授權並加強行銷(13%)	出版品編印	12,255	129.97	3,024	99.87	2,895	100
	文物攝照	1,450	107.45	1,717	100	1,545	100
	出版品行銷推廣	4,607	57.09	1,600	100	1,456	100
	小計	18,312	109.85	6,341	99.94	5,896	100
合計		769,533		1,386,681		1,765,880	

肆、未達目標項目檢討

(一) 績效目標：文物展陳與空間改造(5%)

衡量指標：增加參觀人數

原訂目標值：2700000

達成度差異值：2

未達成原因分析暨因應策略：

一、未達成原因：

(一)依觀光局統計數字顯示，96年來台觀光客之成長率為9.6%，本院主要觀光客源中，以日本遊客最多，96年成長率僅0.42%。以此估算本院參觀人數，96年參觀人數應較95年目標值240萬人次，高出23萬人次；經統計96年度本院參觀已達265萬人次，應尚符合標準。

(二)大陸觀光尚未開放，影響原估計參觀人數之成長率。

二、因應對策：

(一)推出各項創意活動，吸引各行業與不同年齡層遊客來院參加。

(二)策劃大型展覽，並創新展覽方式以吸引觀光客。

(三)提升服務觀眾軟硬體設施與人性化服務，使遊客再度參觀故宮之意願提高。

(四)自96年7月起，於每周六延長開放時間至晚間8:30，並同時舉行各項表演活動，提供遊客參觀故宮的另一種選擇。

(二) 績效目標：節約政府支出，合理分配資源(4%)

衡量指標：各機關年度資本門預算執行率

原訂目標值：98

達成度差異值：15.9

未達成原因分析暨因應策略：

(一)勵行摺節支出，並按業務需要，減少支出。

(二)關於營繕工程及採購財物等均按政府採購法實施，並依照節約措施規定辦理，以節省公帑。

伍、推動成果具體事蹟

本院展覽空間改造部分已於民國96年全部完工，故宮也正式步入一個全新的時代。籌建故宮南部院區、加強文物展出、教育推廣及最佳的軟硬體服務、創造文物的新價值，推動國際文化交流合作、開發及擴大故宮品牌授權、促進文物數位

加值運用,則是未來的施政重點。

目前本院正積極進行南部院區的籌建,並將其定位為亞洲博物館,其效益除平衡南北文化權的差距,提供中南部民眾同等的社會、文化教育資源,也想從文化史的角度呈現亞洲多元文化,加強民眾對台灣週邊環境的認識,塑造民眾寬廣的世界觀。

另一方面,本院近年來亦積極推展數位化博物館的建置、成果推廣與數位教學,提供數位學習、數位典藏及 UNS 科技應用等資訊服務,並透過數位化安全監控系統的整合,加強對文物安全之維護。

文物展覽除藉由多媒體的展示拉進與民眾間的距離,也著重設計性及創意性、善用館藏豐富資源、促進行銷效益與文化創意產業之發展,以發揚故宮文物特色。

本院依據行政院 96 年度施政方針,配合中程施政計畫及核定預算額度,結合本院未來發展需要及社會狀況之需要,其目標達成情形如次:

一、文物展覽與南院規劃:

(一)國際交流大展的規劃:自今(96)年度大英博物館展覽之後,於 10 月底與奧地利藝術史博物館合作,推出另一檔國際級之西方藝術大師鉅作展;同時結合此次展覽,本院將於明(97)年 2 月首次赴奧地利藝術史博物館規劃交換展。此次兩館互訪,不僅可以提供更多世界級之東西方藝術大作給予全球觀眾欣賞,對於我國在國際上之國際能見度與認同度的提升,也必然具有關鍵性的作用。

(二)持續籌建故宮南部院區:在硬體上積極進行博物館建築及園區景觀設計、整地工程、人工湖等工程,且各項工程進度均在戮力掌握中。在軟體方面,持續進行策展研究與典藏發展,並已籌畫完成明(97)年度於本院區開幕之亞洲藝術大展,可說為南院展覽規劃之先聲,且為南院未來落成啓用的首部曲,相信必然可獲得全球觀眾的高度評價。

二、組織重整與條例修訂:

(一)組織結構重整:為因應新時代博物館日新月異的發展趨勢,且有效執行當代博物館的多元功能與新興任務,本院身為世界博物館群的一員,尤須引領潮流。對於現有不足之組織機能以及功效不彰的作業程序,均戮力持續改善。

(二)基於組織重整的需要,本院特別著力檢討現行組織條例之架構,針對組織之機能、橫向與縱向之聯繫、新興業務之執行與落實等面向,調整不合身不合用之部分,俾使本院組織之機能更能呼應新時代之博物館任務需求。

三、落實博物館教育推廣:

(一)「兒童博物館」規劃設置:為推廣博物館親子與幼兒教育,持續擴大博物館家庭觀眾之到訪規模,並善用博物館資源,開發本院全新的藝術教育面向。特別結合院內外藝術教育、博物館學、展示設計、課程設計等方面專家學者,規劃一座故宮前所未見的「兒童博物館」。將來開館之後,不僅可提供兒童美術教學一個全新的教育現場,讓全國的教師與家長在本院有一個可利用的親子教育場所,同時這個教育空間的誕生,也必然可以給博物館藝術教育機能一個良好的示範。

(二)「創意工坊」規劃營運:因為得以就近親近文物的優勢,本院在古文物保存與修復技術上,可謂得天獨厚;但文物修復技術之珍貴,除了在於維護藏品本身之價值外,另外也可以透過技術的轉化與推廣,擴大博物館藝術教育的功能。為此,本院整合展覽、修復、行銷等機能,規劃了一系列不同年齡層的工藝創作與教學課程,如青銅、陶瓷、漆器等的製作設計,並配合「創意工坊」空間的規劃,

可對外招收國內外對工藝創作有興趣的民眾，透過故宮「在做中學」的活潑教學，使觀眾在欣賞文物之餘，可以透過實際的操作，進一步深化藝術的涵養。

(三)「夜間開館」施行：為結合當代人新興的生活方式，將博物館參觀的模式多元化，且更擴大博物館的參觀規模。自本(96)年7月1日起，開始實施夜間開館。每周六晚間延長開館時間至八時三十分。且為吸引年輕人到院參觀，三十歲以下之觀眾可免費進場。實施之後，透過不同的情境，現已有「情定故宮」、「故宮團圓月」等夜間主題，頗受好評。

(四)為提昇國內清史研究風氣，將繼續辦理滿文、藏文研讀班，開放外界民眾報名參加。另將加強宣導圖書文獻館館藏特色，期以吸引有志藝術文史研究之各界人士，前來利用研究資源。

四、全球化出版授權並加強行銷：

(一)編印及出版方面：本院編輯團隊以學有專精之藝術史及博物館學者為主，期使故宮出版品水準及內容更具可讀性，並結合國內外知名出版商實務經驗，提昇編輯、印刷品質，及結合民間專業美術設計專才，增加出版品活潑性、趣味性及普及性，以爭取最大之閱讀客群。

(二)行銷推廣方面：公告遴選績優經銷商行銷推廣本院出版品及委外合作開發商品，鼓勵承銷商配合國內外重要書展設攤，以提高本院出版品之國際曝光率；並積極尋求與國際出版商合作機會，開拓國際出版品行銷通路。另透過網路新書展示系統，提供新書即時資訊，並藉由網路商城之建置及啓用，推動電子商務功能，吸引廣大讀者購買。

(三)積極推動本院數位藏品圖像影音資料委外授權經營：本院長年執行國家型數位計畫，累積大量藏品圖像影音資料，94年度起已著手數位資料知識管理計畫，將既有數位化成果標準化及目錄化。95年度則將上開影音資料藉由評選專業服務方式，遴選最優異的經營者代理本院藏品數位影音資料之商業授權業務，以達數位增值利用之目的，充裕國庫收益。

(四)健全品牌授權收費機制：為提高國內外知名廠商品牌合作意願，著手修訂更彈性更符合國際標準之「國立故宮博物院珍貴動產衍生品管理及收費規定」及「國立故宮博物院藏品圖像資料管理及收費標準表」，以期未來能吸引更多品牌加入合作行列。

五、加強文物典藏與維護：

(一)配合院內各相關單位，定期檢視庫房及陳列櫃之各項設施，注重防火、防盜、防蟲等問題，並進行測量溫度、濕度與照度，維持全天候恆溫、恆濕及適合光度。

(二)持續新增文物保存布套，同時於櫃內鋪設無酸卡紙，以加強文物的外層保護。

(三)賡續執行一期未完成的器物文字核心資料與器物 2D 圖像資料數位化外，新增專題性的後設資料建檔、文物庫房管理系統與器物數位典藏系統整合與 3D 圖像數位化等工作。

(四)陸續製作、修護圖書及檔案函套，以利保存及提件，對於破損之檔案、古籍，則予以修裱，以妥善保存文物。

(五)有效監控本院文物安全維護管理系統，每年除不定期抽點院藏器物、書畫及文獻等各類文物外，並加強庫房開箱提件、歸箱管理、切實執行文物清點及庫房出入管制紀錄工作。

(六)依故宮典藏計畫廣增海內外文物，於每季辦理文物審查及請購作業，拓展博物館典藏多元化。

(七)定期維護保養門禁管制及安全設施中央電腦控制系統。

陸、績效總評

一、績效燈號表（「★」表示綠燈；「▲」表示黃燈；「●」表示紅燈；「□」表示白燈。「初核」表示部會自行評估結果；「複核」表示行政院評估結果。）

（一）業務構面

策略績效目標		項次	衡量指標	初核	複核
一	文物展陳與空間改造	1	改善院區交通及改造展示空間	★	★
		2	故宮南部院區	★	▲
		3	增加展覽內容、場次與多元化	★	★
		4	增加參觀人數	★	▲
二	學術研究與學術交流	1	提升專業研究水準	★	★
		2	舉辦學術研討會、文物研習會及專題演講	★	★
三	落實博物館教育推廣	1	改善導覽系統（導覽人員定時導覽、學生及團體參觀教學、語音導覽等）	★	★
		2	推廣博物館教育(種子教師培訓及各項研習會)	★	★
		3	文化教育效益	★	★
		4	舉辦教育推廣活動	★	★
四	健全全球化出版授權並加強行銷	1	提高本院出版品之流通範圍及銷售率	★	★
		2	建立電子進、銷、存管理系統	★	★
		3	提高本院文物圖像授權業務	★	★
		4	提高本院之紀念品流通範圍及銷售率	★	▲
五	加強文物典藏與維護	1	文物預防性保存	★	▲
		2	文物善後性修護	★	★
		3	安全系統改善情形	★	★
		4	文物清點情形	★	▲

（二）內部管理構面

策略績效目標		項次	衡量指標	初核	複核
一	合理調整機關員額，建立活力政府	1	績效管理制度	★	▲
		2	員工心理健康協助機制	★	★

		3	機關年度各類預算員額控管百分比	★	★
		4	分發考試及格人員比例	★	★
		5	機關超額人力控管情形－依規定應出缺不補（含應精簡員額）之員額	★	★
		6	依法足額進用身心障礙人員及原住民人數	★	★
		7	終身學習	★	★
		8	各主管機關於人事局人事資料考核系統抽查員工待遇資料正確率，貫徹依法支給待遇。	★	★
二	節約政府支出，合理分配資源	1	各機關當年度經常門預算與決算賸餘百分比	★	▲
		2	各機關年度資本門預算執行率	▲	●
		3	各機關中程施政目標、計畫與歲出概算規模之配合程度	★	▲
		4	各機關概算優先順序表之排序與政策優先性之配合程度	★	▲
三	電子化政府	1	推展數位計畫	★	★
		2	故宮全球資訊網瀏覽人數	★	★

二、績效燈號統計

構面		年度	95		96	
業務構面		燈號	項數	比例(%)	項數	比例(%)
綠燈	初核		16	88.89	18	100.00
	複核		14	77.78	13	72.22
黃燈	初核		1	5.56	0	0.00
	複核		3	16.67	5	27.78
紅燈	初核		0	0.00	0	0.00
	複核		1	5.56	0	0.00
白燈	初核		1	5.56	0	0.00
	複核		0	0.00	0	0.00
小計		初核	18	100	18	100

		複核	18	100	18	100
內部管理構 面	燈號		項數	比例(%)	項數	比例(%)
	綠燈	初核	11	84.62	13	92.86
		複核	4	30.77	9	64.29
	黃燈	初核	1	7.69	1	7.14
		複核	3	23.08	4	28.57
	紅燈	初核	1	7.69	0	0.00
		複核	4	30.77	1	7.14
	白燈	初核	0	0.00	0	0.00
		複核	2	15.38	0	0.00
	小計	初核	13	100	14	100
複核		13	100	14	100	
整體	燈號		項數	比例(%)	項數	比例(%)
	綠燈	初核	27	87.10	31	96.88
		複核	18	58.06	22	68.75
	黃燈	初核	2	6.45	1	3.13
		複核	6	19.35	9	28.13
	紅燈	初核	1	3.23	0	0.00
		複核	5	16.13	1	3.13
	白燈	初核	1	3.23	0	0.00
		複核	2	6.45	0	0.00
	小計	初核	31	100	32	100
複核		31	100	32	100	

三、績效燈號綜合分析

(一) 本年度與前年度比較分析

96 年度計 32 項衡量指標，初核結果 31 項綠燈，佔 32 項衡量指標之 96.88%，黃燈方面，計有 1 項，佔衡量指標總數之 3.13%，其中二項未達原訂目標值，其中：「增加參觀人數執行率達 98%」，96 年度觀眾意見調查發現和去年的調查相比，比率較去年增加 9.6 個百分點，惟目標挑戰性偏高；「各機關年度資本門預算執行率達 84.10%」，本院勵行摶節支出，並按業務需要，減少支出，惟結果面之績效仍提升。

柒、前年度行政院複核綜合意見辦理情形

一. 文物展陳與空間改造方面:

(一)改善院區交通：院區入口車道喇叭口轉彎處已完成花台分隔並準備設置指標，指示來院車輛車行動線。

(二)改造展示空間：因應本院正館大廳重新啓用，多處空間配合展覽整體規劃，使本院的展區達到全方位的呈現與利用，建立世界級博物館之專業形象，於96年陸續完成設計製作不同功能之教育展示區：

- 1.正館一樓西側—導覽大廳。
- 2.本院各展廳展示空間—本院展覽及相關服務查詢設施。
- 3.正館一樓大廳入口整體空間形象設計及建置。
- 4.完成入口系統性DM架、樓層及展覽資訊架設置。

(三)南部院區新建工程:本院因前專案管理解約後停頓至今年初，經各處室積極協助已於4月2日與中興工程顧問股份有限公司(以下簡稱中興)簽訂契約為專案管理廠商，協助本南辦公室做履約督導及管理，經南院辦公室與中興顧問努力下本計畫已重新起動，六月份已執行工作成果包括督促館區建築顧問APA回工作崗位再續建築設計推動事宜、完成各顧問及廠商提送成果之審查。

(四)增加參觀人數：

1.空間改善：正館擴建工程完成並已於96年2月正式重新開館。

2.推出特展：96年度陸續推出「北宋書畫／汝窯特展」、「中央研究院歷史語言研究所考古專題展—小屯商代車馬坑器物特展」、「立足故宮放眼世界世界文明瑰寶：大英博物館250年收藏展」、「奉天承運—清代文書珍品展」、「新視界—郎世寧與清宮西洋風」、「風城風采—李澤藩百歲紀念畫展」、「哈布斯堡王朝收藏16~18世紀奧地利繪畫展」等特展，頗獲佳評，吸引265萬人次來院參觀。

3.舉辦各項推廣活動：為不同年齡、階層及地區的民眾設計各種文化研習營、專題演講、走出故宮系列活動、博物館實習、生活美感體驗DIY活動、假日親子活動、與策展人對談等，引發民眾對文物的認識與興趣，進而親近博物院。

4.主動出擊國際推廣措施：特與觀光局、觀光導遊協會合作推出日籍觀光客深度旅遊專案，提供日籍觀光客深度導覽與演講，反應熱絡。

5.「與策展人對談」：每週三下午舉行，以12個最新常態展為主題，由本院研究人員和觀眾直接對談，一起探索文物密碼。

6.改進展場服務機制：

(1)創立展場經理人制度：隨機解決現場突發狀況，有效提高本院展場管理效能。

(2)引進「團體語音導覽系統」：提供學生、機關團體使用子母機導覽，對降低展場導覽音量，提升參觀品質助益良多。

(3)創新展示設計手法，提供觀眾嶄新的視覺享受與不同的藝術體驗。

(4)因應本院正館大廳重新啓用，設計多處教育空間—導覽大廳、創意工坊、兒童博物館等配合展覽整體規劃，使本院的展區達到全方位的呈現與利用，建立世界級博物館之專業形象。

(5)延長開放：96年2月試辦正館延長開放至夜間8:30，配合戶外藝術節活動，反應良好。自7月1日起正式推出週六夜間開放政策，同時針對年青人實施利多配套方案，並提供青年優秀藝術表演團體演出平台，吸引年輕人體驗「故宮再啓」的全新樣貌。

(6)96年度觀眾意見調查發現和去年的調查相比，今年故宮現場遊客除了具「年輕、高學歷、集中於北部縣市」的人口特徵外，故宮新館開張後也吸引不少大陸港澳遊客參訪，比率較去年增加9.6個百分點。

二、學術研究與學術交流方面：

(一)本院爲了提昇專業研究水準，定期舉辦學術研討會與演講，並邀請國內外學者發表論文。

(二)本院經過將近兩年的努力，首次與大英博物館攜手合作，舉辦「世界文明瑰寶：大英博物館 250 年收藏展」，使國人無須遠渡重洋，便能欣賞來自世界各處的文化寶藏。本次展覽共分十三單元，選展作品共二百七十一件，於 96 年 2 月 4 日上展。並配合展覽，舉辦志工培訓、教師研習營、專題演講，以及編譯展覽圖錄等。

(三)96 年 2 月 4 日至 9 日舉辦「開創典範－宋代的藝術與文化」學術研討會。

(四)主辦「2007 開創典範－北宋的藝術與文化研討會」會中發表 6 篇專題演講及 29 篇論文，與會的中外學者約 700 人；出版北宋書畫學術研討論文集。

(五)96.12.21-27 邀請美國奧克蘭博物館文物保存專家 John Burke 來院進行學術交流。

(六)本院受財團法人成陽藝術文化基金會贊助，自 95 年五月開始舉辦「南部院區展覽主題系列演講」，邀請英、美、法、日、德、新加坡等地學者來院演講亞洲藝術文化各相關講題。

(七)爲豐富南院展覽內容，南院辦公室邀請國內對亞洲藝術文化的專家學者，針對目前展覽規劃進行。

三、落實博物館教育推廣方面:

(一)引進「團體導覽系統」，爲提昇遊客參觀品質，保持展場靜謐舒適的觀賞環境，本院自 95 年 12 月 25 日試辦提供學生、貴賓團體免費使用團體導覽系統，導覽者可藉由隨身型麥克風，以微量聲音解說，聽者由耳機清楚接收講者說明，對降低展場導覽音量，提升參觀品質助益良多。

(二)自 96 年 7 月 1 日起，本院全面實施團體導覽系統，凡 10 人以上(含 10 人)購買本院團體票參觀之團體，須併同使用團體導覽系統，96 年度共計服務 797,391 人次，績效顯著。

(三)委外語音導覽服務：配合正館東側新展開放，增加語音導覽文物內容，並在原有中英日語服務外增加韓語版本。共計 111,759 人次使用。

四、健全全球化出版授權並加強行銷方面：

(一)辦理院外個人、機關及相關團體申請本院藏品圖像授權(同意使用)案件，將數位圖檔，提供院外人士文物圖像教學、研究、出版及商業產品設計之用，深具教育推廣及行銷效益。

(二)本年度(1-12 月份爲止)國內、外圖像授權權利金共計新台幣 5,009,159 元，96 年度向本院提出圖像授權的案件，國內外共計有翰林出版事業股份有限公司等 247 件。

(三)另本院藏品圖像「翠玉白菜」以立體紙雕的方式使圖像呈現出特殊的美感與效果，深獲各界好評；財團法人法鼓山佛教基金會與本院合作舉辦大悲心水陸法會，使用本院藏品圖像「明/大方廣圓覺修多羅了義經」、「宋人長生法會圖」等莊嚴壇場，結合宗教、藝術、人文及科技的理念，以現代科技取代傳統法會的繁複儀式，深具教育推廣的意義。

(四)因應數位出版趨勢，提供電子檔、POD 等形式之出版品，並開辦故宮網路書店，期能拓展全球市場。目前依據「政府出版品管理辦法」及「政府採購法」相關規定，公開遴選績優經銷商，目前已與 26 家經銷商簽約，積極開拓國內外銷售據點。並透過故宮全球資訊網出版品展示系統，提供本院新書即時資訊，並藉由網路商城之建置及啓用，朝向推動 POD 等電子商務功能發展。

(五)本院積極推動 POD 電子商務，並透過故宮全球資訊網出版品展示系統、各藝術紀念品經銷（含實體賣店及網路商城）據點與異業結盟方式，提供本院新書與新產品即時資訊，積極拓展行銷。

(六)96 年紀念品流通範圍及銷售率約達 100%，實際營收為 85,026,165 元。

五、加強文物典藏與維護方面：

(一)本院文物保存及維護分為預防性及善後性兩種方式，除每年定期對外舉辦保存科學專題演講及研習會外，並提供國內文物保存相關系所研究生實習，培育人才。近年來並積極開發文物保存知識數位學習課程網站，普及大眾文化資產保存觀念。

(二)為達到適合文物展存的環境，相關措施包括維持恆定的溫濕度環境、不受光線破壞質材的照明、低空氣污染的潔淨環境、無蟲菌感染的環境、不受震動影響的保護措施等。

(三)文物的善後處理首重文物的檢視，並做基本的維護清潔除塵，有些文物老舊或其他劣化狀況，則尊重文物的真實性，進行文物的修護。

(四)建立文物保存工作標準作業流程。

六、人力面向方面：

(一)本院訂有訓練進修規定，基於業務需要，依年度訓練計畫及分配名額選送人員參加相關進修、研習及訓練，並薦送同仁參加與業務有關之研究所進修或推薦參加研習活動。

(二)在推動同仁終身學習時數上，本院 96 年職員 257 人，終身學習總時數為 9509 小時，平均每人為 37 小時，與業務相關平均學習時數亦同為 37 小時，已達最低時數規定。

七、經費面向方面：本院本摺節節約原則，並覈實審核各項經費支出。

(一)96 年度經常門預算 6 億 1,449 萬 8,000 元及增列行政院核定第二預備金 469 萬元，執行結果決算數 6 億 0,558 萬元，結餘 1,359 萬 9,428 元；執行率高達 97.80%，目標值達 2.20%。

(二)96 度資本門預算 1 億 2,130 萬 2,000 元及增列行政院核定第二預備金 639 萬 4,000 元，執行結果決算數 1 億 0,738 萬 9,363 元，結餘 2,030 萬 6,637 元；本院積極推動各項資本建設並摺節支出原則，執行率高達 84.10%，績效卓著。

(三)本院編列中程施政計畫所需經費均在核定額度範圍內，且所列策略計畫與施政目標高度配合，圓滿完成施政計畫。

八、電子化政府方面：

(一)96 年度瀏覽人數超過 237 萬人次，新增故宮網站會員數 14,036 位。

(二)開發多種國際語文版全球資訊網：已建置中（正體與簡體）、英、德、日、法、西、韓、俄等語文版，並新增 PDA 中英文版內容。

(三)得獎項目：

1.「米芾的書畫世界」主題網站獲得 2007 MUSE Awards「線上傑出」類金獎。

2.「珍藏汝窯-美學中的∞」英文版光碟，獲得第 13 屆互動設計獎競賽資訊設計類之卓越獎。

3.本院主題網站「千華臺上一佛經文獻圖說」及「皇城聚珍—殿本圖書欣賞」榮獲第二屆數位典藏商業應用競賽—遊戲動畫設計組第三名及佳作。

捌、行政院評估綜合意見

一、文物展陳與空間改造方面：正館大廳重新啓用後，各項文物展覽，呈現多元與豐富面貌，帶動觀光熱潮，惟院區內道路安全之改善民眾滿意度 77.7%，建議

針對民眾未臻滿意之處研議對策，以確保民眾用路安全；故宮南部院區已展延至 100 年 6 月開館，建請加強控管各項進度；增加參觀人數方面，96 年度參觀民眾顯著增加，尤其是國外觀光遊客，達到觀光倍增目標，值得肯定，惟在提升服務品質上，如服務人員的態度、周圍環境的維護，仍有加強空間。

二、學術研究與學術交流方面：提升專業研究水準方面，文章發表及論文達成預定目標值，建請未來可調高其目標值，以展現目標挑戰度；學術研討會、專題演講等知識產出，應加強知識管理，俾利知識保存、管理及擴散。

三、落實博物館教育推廣方面：有關改善導覽系統，以導覽服務人數而言，270 萬觀眾僅有 10 餘萬人得到服務，另深度教育導覽方面似嫌不足，建請未來於廣度及深度面均予以加強，並建請考量增加台語或其他語言導覽，以因應參觀民眾需求；文化教育效益方面係以文宣品印製為主，且預定目標值是否足以表現績效實質內容，建請未來再予檢討；有關教育推廣活動，96 年度舉辦各項教育活動，成果顯著，請繼續推動，並建議除加強兒童園地內容之充實，落實孩童藝術教育扎根工作外，建請舉辦公益性活動，邀請老人或弱勢團體免費參觀，以兼負社會責任。

四、健全全球化出版授權並加強行銷方面：有關流通範圍及銷售率、建立電子進銷存管理系統、文物圖像授權業務、紀念品流通範圍及銷售率均達成預定目標值，成效良好；藉由銷售據點提供出版品流通管道，確可提高產品銷售量，建請對於各經銷點應提供適時服務，以協助產品銷售增加產值；為使出版品更具活潑性、趣味性及普及性，建請參考英、法著名博物館出版品作法，以提升出版品品質。

五、加強文物典藏與維護方面：文物善後性修護、安全系統改善情形、文物清點情形等 3 項，均達成年度目標值，執行成果良好；文物預防性保存方面，建請未來可研議以文物老舊或劣化情形相關專業數據為衡量標準；文物清點建請定期及隨機方式併行以提升清點成效。

六、人力面向方面：目前技工工友與職員人數已達 1：2，似屬偏高；配合志工招募與培訓，建議增加志工人數，運用志工從事文教業務之推展，以精簡員額及人事經費的支出；餘達成度普遍良好，惟仍應建立內部單位及人員之績效考評制度。

七、經費面向方面：96 年度編報中程施政計畫經費總數仍超出行政院原核定之中程歲出概算額度，鑒於近年來政府財政仍屬拮据，嗣後編報中程施政計畫仍宜配合中程歲出概算規模，並本零基預算精神核實編列；經常門預算賸餘率，所定目標值未有激勵之效，建議以後年度應適度提高，訂定合理目標值，俾達績效管理之目的；另資本門預算執行率，未達成所定目標值，建請有效運用及執行經費。