



## 是越王故跡還是宋相甲第？

### 〈越王宮殿圖〉初探

■ 郭盛、潘子潤

在明代嚴嵩（1480-1567）的抄家清冊《天水冰山錄》中，有一幅名為〈越王宮殿圖〉的界畫，據明代文獻記載，此畫為仁和丁氏舊藏。巧合的是國立故宮博物院收藏的〈越王宮殿圖〉跋文之中就出現有「庚石丁君」字樣，更為神奇的是跋文還否認了本畫的主景建築為越王宮，那麼本畫主景建築為何，是否為仁和丁氏舊藏之物？本文將以畫中資訊為基礎，結合《嘉泰會稽志》等文獻記載進行分析，從而否認本畫與仁和丁氏的關聯，並確認該畫描繪南宋紹興府城風物，畫中的主景建築為紹興子城內的賈似道（1213-1275）宅邸。



圖1 清 越王宮殿圖 卷 局部 國立故宮博物院藏

## 越宮疑雲——越王宮殿圖之身份探討

故宮 Open Data 專區近期公佈〈越王宮殿圖〉（下文稱故宮本）的高清圖像，該畫為一橫幅長卷（圖1，全卷如文末附圖），跋文稱：「相傳以為趙伯駒（1120-1182）所作〈越王宮圖〉……庚石丁君以重價購得之，裝池成卷，持至吳中」。文中提及的「庚石丁君」即丁庚石（約十六世紀），據《唐棲志》載：「丁以彬字憲中，號庚石，嘉靖丙午中式不仕」，<sup>1</sup>跋文的結尾有「嘉靖丙辰十二月既望長洲文徵明（1470-1559）」的字樣，嘉靖丙辰（1556）距嘉靖丙午（1546）僅有十年。而丁庚石又為杭州仁和人，巧合的是〈越王宮殿圖〉在明人文獻之中，就與仁和丁氏有緊密的聯繫，據《留青日札》稱：「越王宮殿圖乃仁和丁氏物……總督胡公以數百金轉易者」。<sup>2</sup>此畫後被胡宗憲（1512-1565）賄賂嚴嵩，嚴嵩倒臺後，家產被抄，畫曾短暫入藏明內府，後來該畫再度流入民間，董其昌（1555-1636）的《畫禪室隨筆》記載了整件事的經過：「郭忠恕

（?-977）〈越王宮殿〉，向為嚴分宜物，後籍沒。朱節庵國公（生卒不詳）以折俸得之，流傳至餘處。其長有三尺餘，皆沒骨山也，餘細檢，乃畫錢鏐（852-932）越王宮，非勾踐也」。<sup>3</sup>在董其昌的描述中，這幅曾為嚴嵩收藏的〈越王宮殿圖〉（下文稱記載本），與故宮本有兩處較大的差異；其一、故宮本跋文稱畫傳為趙伯駒所作，而記載本為郭忠恕之作；其二、記載本長度有三尺餘，而故宮本長度在十八尺左右，<sup>4</sup>故宮本顯然非記載本。而此畫也不大可能源自仁和丁氏，故宮本的跋文稱「行筆秀潤設色古雅，信乎非伯駒不能也」，此畫風格頗似蘇州片，文徵明為明四家之一，不會犯這種錯誤；此外跋文近八成的內容是在複述畫中景物的墨題，中間有兩處點去，其字跡也與文徵明相去甚遠。故宮本印記僅有卷首的「乾隆御覽之寶」，以及卷尾「文徵明印」、「衡山」、「悟言室印」三枚印記，未見畫中有丁庚石或是與仁和丁氏有關聯的印記，因此跋文可能是古董商在獲知仁和丁氏持有〈越王宮殿圖〉後偽造的。





圖2 清 張廷彥 越王宮殿圖 卷 局部 ©天津博物館 天津博物館提供



圖3 宋 郭忠恕 明皇避暑宮圖 大阪市立美術館藏 取自《宋畫全集·第七卷·第二冊》，頁15。

除了故宮本，天津博物館也藏有一卷〈越王宮殿圖〉（圖2），<sup>5</sup>紙本設色，後款書「臣張廷彥（1735-1794）恭繪」，著錄於《石渠寶笈三編》，<sup>6</sup>縱 55.2 公分、橫 615.7 公分，與故宮本之規格縱 50.4 公分、橫 608.8 公分比較相近。此畫所繪景物與故宮本基本一致，但未在畫中標識地名，也未書寫畫中建築的匾額，顯然此卷臨摹自故宮本。此外大阪市立美術館收藏的〈明皇避暑宮圖〉舊題「郭忠恕越王宮殿圖，穰梨館藏」（圖3），<sup>7</sup>絹本設色，縱 161.5 公分、橫 105.6 公分，此畫為立軸非手卷，應與記載本無關。

### 紹興風物——越王宮殿圖之地理資訊

故宮本分左右兩部分，當中以雲為界進行過渡銜接。縱觀故宮本雖繪有不少樓閣，但是未見有大殿，跋文也疑慮稱：「而所謂越王者不過曰臺，曰井，間見一二而已，豈得遂名為越王宮哉」，那麼此畫描繪的景物為何呢？畫中多處地點標示有地名，自右半



圖4 清 越王宮殿圖 卷 局部 國立故宮博物院藏

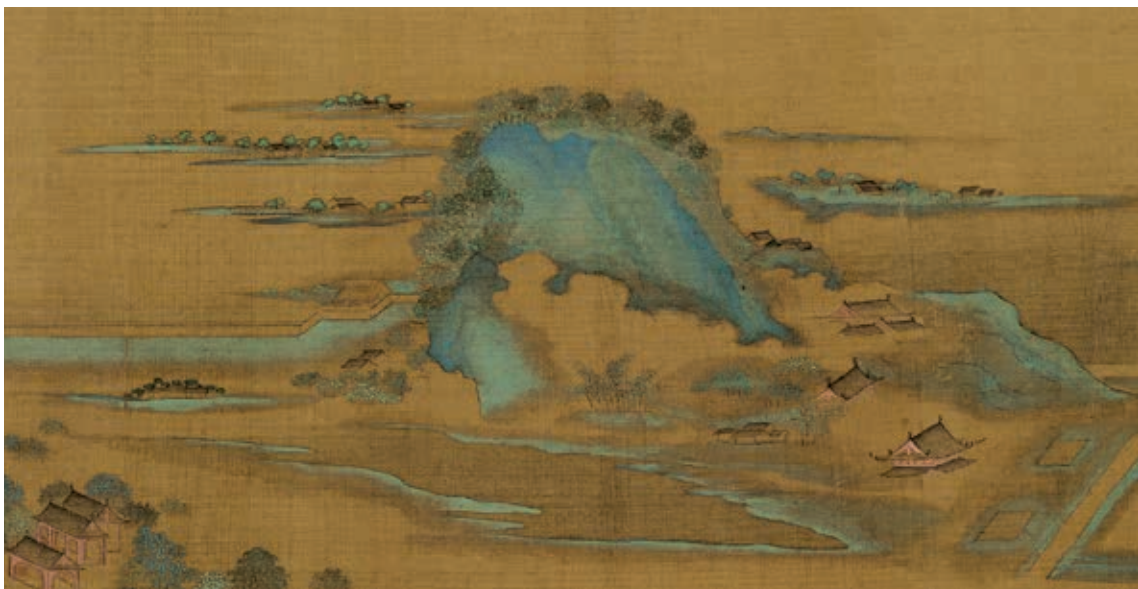


圖5 清 越王宮殿圖 卷 局部 國立故宮博物院藏

幅上方起從右往左，依次為稷山、大龍閣、佻山、海峯、外山，再復向左為海、澗浦山、青山、赭山衛門、三江（三江寨）、三江海口、玉山、三江斗門、馬鞍山、石穴、高亭山、錢塘江、十里長山；諸景之下有城牆綿延，城牆

右端兩座門，城門下方有大善塔和井立於河畔，塔對岸的道路上註有「臥龍山之□」（圖4），再向左突顯一孤峰立於城內為戒珠山（巖山），山麓為戒珠寺、王右軍宅（圖5），又往左有三橋從上至下跨立為謝公橋、鯉魚橋、錦鱗橋







圖9 清 越王宮殿圖 卷 局部 國立故宮博物院藏

畫上鎮東軍門北臨河處就註有「蓬萊館」，而府橋就在鎮東軍門前面不遠處；過鎮東軍門有一組建築群依山而建標注有手詔亭、頌春亭、鎮山樓、鎮越堂、蓬萊閣（圖9），恰好對應《嘉泰會稽志》關於府治（府衙）的記載，可見此處建築群便是紹興府衙；這組建築群中軸對稱，其大門鎮山樓為衙署譙門常見的城門樣式，鎮山樓前左右立有頌春亭、手詔亭，符合宋時衙署的建築規制；明代紹興府衙較畫上的格局而言，已經有了一些變化，畫中的頌春亭、手詔亭、鎮越堂已消失，故畫中紹興府衙為南宋面貌。此外畫中的城門形制也值得注意，如鎮山樓和鎮東軍門都為木結構搭成門洞框架的「過梁式」城門（圖10），仔細觀察可以發現「過梁式」城門門洞內有排又立柱，城臺上則有木平座，《宋高宗書孝經馬和之繪圖》冊

（圖11）裡的城門即採取了相同的結構。由於拱券技術的發展加之木結構不耐火等因素，「過梁式」城門到明代已被「拱券式」城門取代，如明人〈入蹕圖〉卷中的北京甕城城門即為磚石砌成圓拱的「拱券式」城門（圖12），故而故宮本中的城門結構屬於早期城門形製。

府衙乃至畫中主景多依山而建，其所倚山體不見全貌，而借建築群的起伏展現其形勢；刁約（994-1077）〈望海亭記〉云：「府據臥龍山，為形勝處；龍之腹，府宅也；龍之口，府東門也；龍之尾，西園也；龍之脊，望海亭也」。<sup>9</sup> 臥龍山（府山）以山狀臥龍得名，文中龍之脊「望海亭」位於山巔超出本畫描繪範圍，而「龍之口」、「龍之腹」和「龍之尾」均能在畫中找出同文中記載吻合的景物，其中龍之腹「府宅」所指當為府衙，府東門即鎮東軍門旁的一



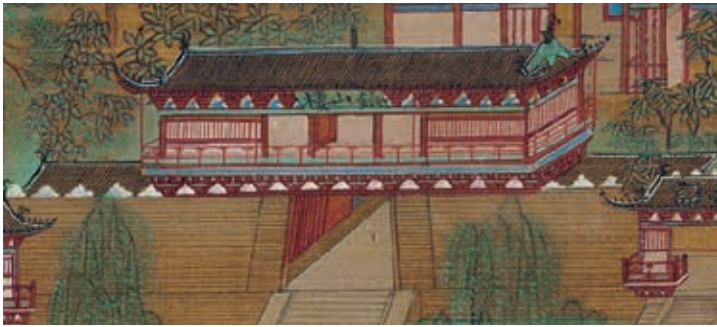


圖10 清 越王宮殿圖 卷 局部 國立故宮博物院藏



圖12 明人 入蹕圖 卷 局部 國立故宮博物院藏



圖11 宋 宋高宗書孝經馬和之繪圖 冊 廣場名章 局部 國立故宮博物院藏

口井名為「龍口」。而龍之尾「西園」即在畫末的王公池處（圖 13），《嘉泰會稽志》載：「王公池在西園，皇祐五年知越州王逵（990-1072）始置，齊祖之（987-1074）撰記云：『方錢氏仗鉞，為後庭棹謳鳧雁之樂，邦人不興其觀』，聖朝受圖籍建守宰，且百年前治越者始興西園，及公始命邦，人無小大，得恣樂其中，故王公池非新也，由王公名之也」。<sup>10</sup>可知王公池在五代吳越時已是遊樂之所，南宋依之建西園，現王公池仍存於臥龍山西南麓和城牆舊址之間，與畫中的位置相符。畫末除了王公池，還有鄧

堂、稽山書院、山後廳、□營、石佛、何山等景物，王公池西南的常禧門（圖 14）為紹興府城西正門，其名一直沿用至清代。綜上可知，此畫左半幅主要描繪了紹興臥龍山南麓的宋代子城，且在畫末繪有紹興正西門內外景物。

### 山陰豪第——越王宮殿圖之主景資訊

府衙西側的大型宅園描繪最為詳細，是本畫的主景。宅園背山面水，東側為一獨立院落園林（圖 15），園內前列四亭圍以花卉，再後為石屏、荷池，池後立懋德大動之閣，園北部



圖13 清 越王宮殿圖 卷 局部 國立故宮博物院藏



圖14 清 越王宮殿圖 卷 局部 國立故宮博物院藏

有仁壽羽院、酒庫、流杯諸景，再北山麓有越王台、唐人石佛、重奎閣、越王井、栢香亭；園門東臨府前街，往南有兩巷口各立牌坊；北牌坊額書「烏龍井」，該巷內盡頭便是烏龍井之井口；南牌坊額書「臥龍坊」（圖16），臥龍坊亦為此處坊名，其名便源自臥龍山，坊路沿溪鋪設環繞了大部分宅園。

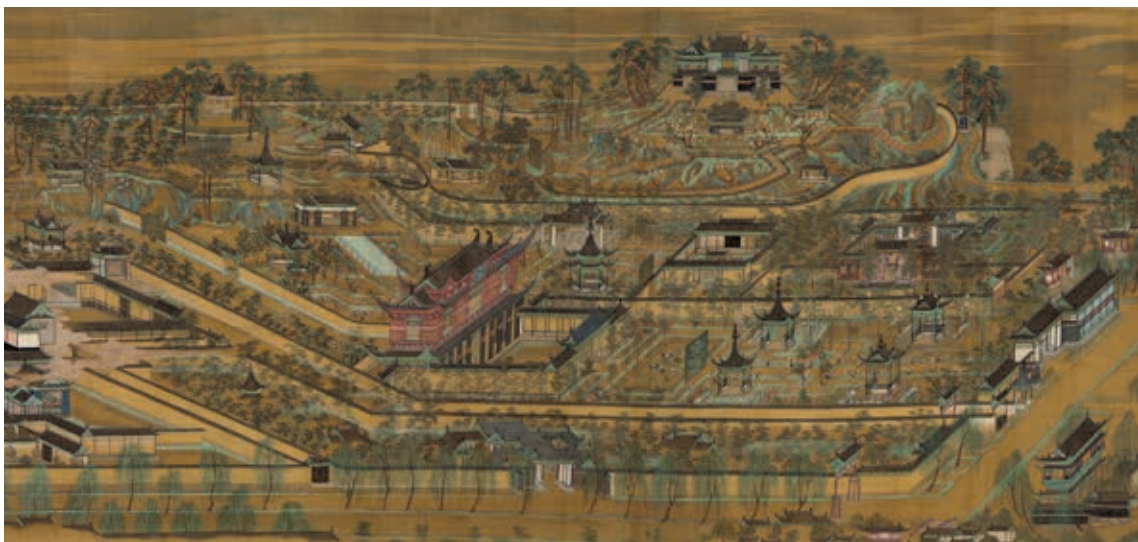


圖15 清 越王宮殿圖 卷 局部 國立故宮博物院藏



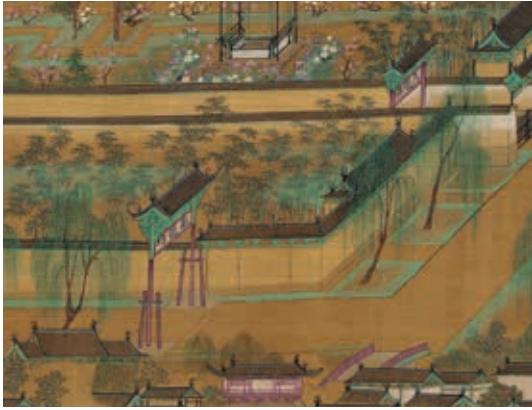


圖16 清 越王宮殿圖 卷 局部 國立故宮博物院藏

宅園的大部建築在臥龍坊牌坊西（圖 17），東側先有廚房、書房、花廳和東花園，東花園內有小蓬萊刻石和烏龍池；再往西為主廳院落，正廳額曰「小蓬萊」，其前出抱廈，左右各有側廳，後以穿廊連接後堂呈工字廳結構，再後有樓，氣勢頗為恢弘（圖 18），其西南側有一組工字建築；正廳西側還有兩列主院，其西路中心建築為瓊花書院，院廳中擺有許多景石花卉（圖 19）；瓊花書院西南為「花園門」，過



圖17 清 越王宮殿圖 卷 局部 國立故宮博物院藏



圖18 清 越王宮殿圖 卷 局部 國立故宮博物院藏



圖19 清 越王宮殿圖 卷 局部 國立故宮博物院藏



圖20 清 越王宮殿圖 卷 局部 國立故宮博物院藏

門則入西花園（圖 20），園以池景為主，其東側以廊相接住宅，廊折兩道西至池中連安樂所，再往西過廊橋，又有二亭一舫立池畔，池北過題壁石為崇崗，西北山麓立一臺館，池中還有

兩小舟舫遊，可見該園之宏偉華麗。宅北依山建有節堂、雪堂、瓊花等。（圖 21）住宅大門開於西南方，宅門內主廳前向東過「家廟門」另為一組院落；宅門前側縣河上有左右二橋（圖





圖21 清 越王宮殿圖 卷 局部 國立故宮博物院藏



圖22 清 越王宮殿圖 卷 局部 國立故宮博物院藏

22)，對照清代〈紹興府城衢路圖〉觀其位置來看應為大郎橋、二郎橋，其位置大致在今紹興博物館前的人民西路，則畫中宅園大致在今紹興博物館一帶地區。

這座恢弘華麗的宅園主人為誰呢？跋文認為：「意者南宋時欲為大臣起第於會稽紹興之間」。至於是南宋哪位大臣的宅第，文中並未點明。據《咸淳臨安志》載：「水竹院落，在西林橋南，太傅平章賈魏公別墅。先是，理宗皇帝御書二閣扁賜公……其一曰懋德大勳之閣，則揭於山陰裡第云」。<sup>11</sup>太傅平章賈魏公即南宋

末年權相賈似道，依據記載來看，畫中「懋德大勳之閣」（圖23）即為宋理宗（1205-1264）賜給賈似道「山陰裡第」的御書匾額，閣內的鼉虬鰲坐碑應該記錄了御書匾額之事。有意思的是在畫中「家廟門」附近畫有一位人物（圖24），此人正襟危坐，雖然限于畫幅大小，不能展示更多的衣著細節，但仍然能辨析出朱衣、方心曲領以及笏版。據《宋史·輿服志》記載：「朝服：一曰進賢冠，二曰貂蟬冠，三曰獬豸冠，皆朱衣朱裳……並阜縹襪，白羅大帶，白羅方心曲領」，<sup>12</sup>朝服即宋代官員用於

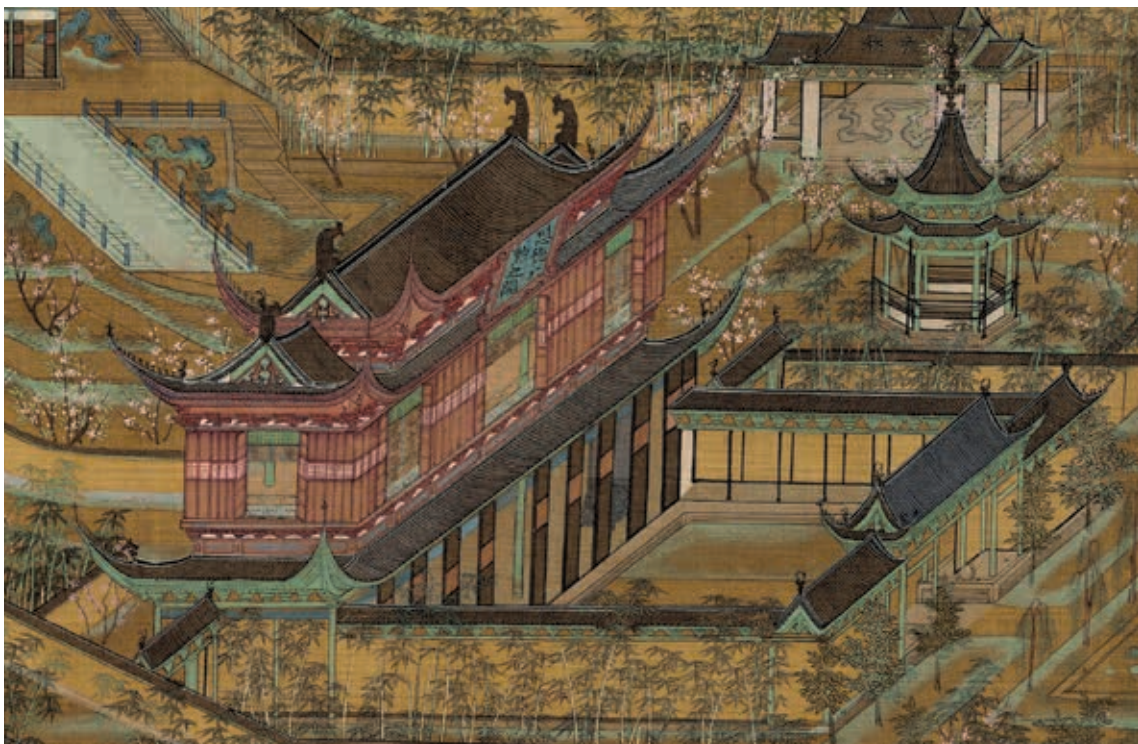


圖23 清 越王宮殿圖 卷 局部 國立故宮博物院藏



圖24 清 越王宮殿圖 卷 局部 國立故宮博物院藏



圖25 宋 宋高宗書孝經馬和之繪圖 冊 感應章 局部 國立故宮博物院藏

大朝會以及祭祀場合的服飾，《宋高宗書孝經馬和之繪圖》冊中有展現祭祀場合中穿著朝服的官員形象（圖 25），其朱衣、方心曲領以及笏版可以同故宮本之中人物一一對應。由於建

築的遮擋，我們不能辨明其所戴的為進賢冠或是貂蟬冠，不過全畫之中僅有此人佩戴方心曲領手持笏版，其身份居高位無疑；並且其坐姿為宋代肖像畫的典型姿態，〈宋宣祖坐像〉軸





圖26 宋 宋宣祖像 軸 國立故宮博物院藏

（圖26）就採用了相似姿態。因此畫中有彰顯其肖像的用意，此人應是賈似道。

賈似道的「山陰裡第」據《嘉慶山陰縣志》記載：「似道造私第於山陰治西，官吏過者皆出車下馬如王府例」。<sup>13</sup>南宋山陰縣治據《嘉慶山陰縣志》載：「縣治……在府南寶林山麓，去府治五里許，元泰定二年始遷於今所」，<sup>14</sup>寶林山麓在子城之外，而畫中的懋德大勳之閣在子城之內，《咸淳臨安志》稱懋德大勳之閣「則揭于山陰裡第云」，懋德大勳之閣與「山陰裡第」不大可能距離太遠，所以記載中的「山陰縣治」應當是元泰定二年（1325）之後，位於子城之內的山陰縣治，其位置大致在現在的

紹興博物館附近，與畫中宅園所在基本重合。

文獻中關於賈似道「山陰裡第」的記載多與其個人事件相關，如《咸淳遺事》記載稱：「賈似道為山陵使，護理宗梓宮渡江，殯于紹興之殯宮。似道自上即位，累辭相印，至是遂歸紹興私第」。<sup>15</sup>《宋史》還記載了「山陰裡第」內發生的一件靈異之事：「咸淳九年，丞相賈似道起復之日，在越上私第方拜家廟，忽聞內有裂帛聲，眾賓愕然密詢左右，知家廟棟裂，皆逡巡而退」。<sup>16</sup>巧合的是畫中宅門右側有一處題記曰「家廟門」，該門通往一組三進獨立院落，其正廳內最前中間一桌置香爐，兩側二桌放花瓶一對，桌後長案擺有貢品，長案後有垂帛遮擋，很可能因家廟所供神主不便示人，該組陳設符合宋代祭祀之慣例，因此這組院落可能就是前文記載中的事件發生地賈府家廟。

（圖27）此外據《萬曆杭州府志》載：「似道母兩國夫人胡氏（?-1274）者……咸淳十年以壽終，似道歸越葬」。文中「以壽終，似道歸越葬」說明賈似道的母親在紹興離世，所以賈似道的母親大抵在「山陰裡第」安享晚年，以壽而終。

### 寶卷生花——越王宮殿圖之研究意義

故宮本風格頗似蘇州片，在「書畫典藏資料檢索系統」的說明之中，也認為本畫「成畫殆在明清之際」。然而故宮本所繪的府衙佈局符合《嘉泰會稽志》、《萬曆紹興府志》等文獻記載的南宋紹興府衙，畫上的過梁式城門等建築細節符合南宋建築風貌，與明清建築則有

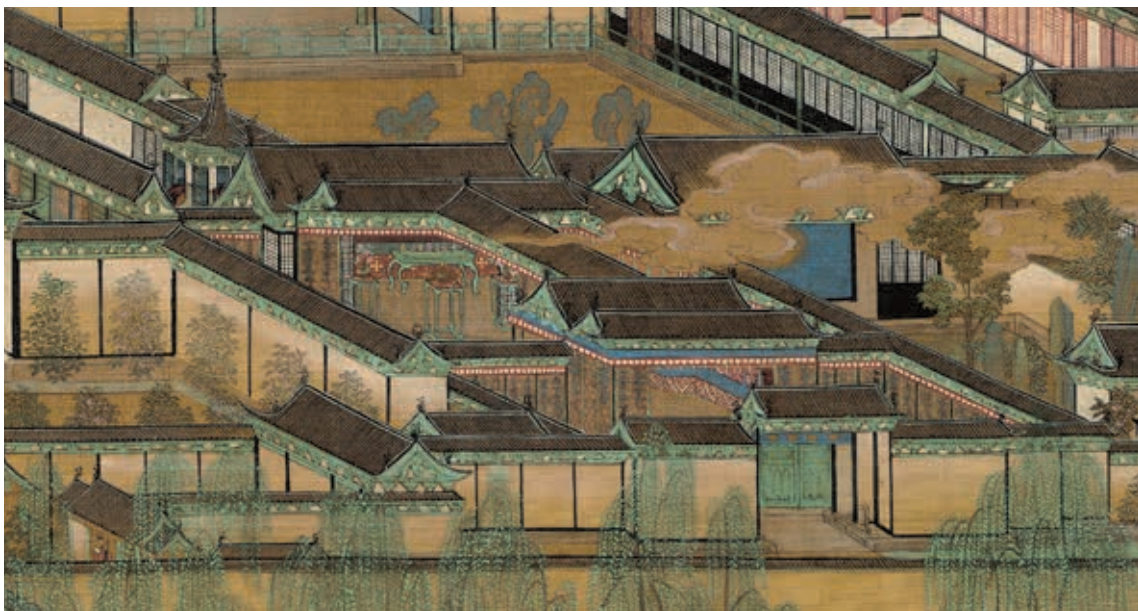


圖27 清 越王宮殿圖 卷 局部 國立故宮博物院藏



圖28 南宋 咸淳臨安志 西湖圖 局部 中國國家圖書館藏 取自曹婉如編，《中國古代地圖集（戰國—元）》，圖版160。

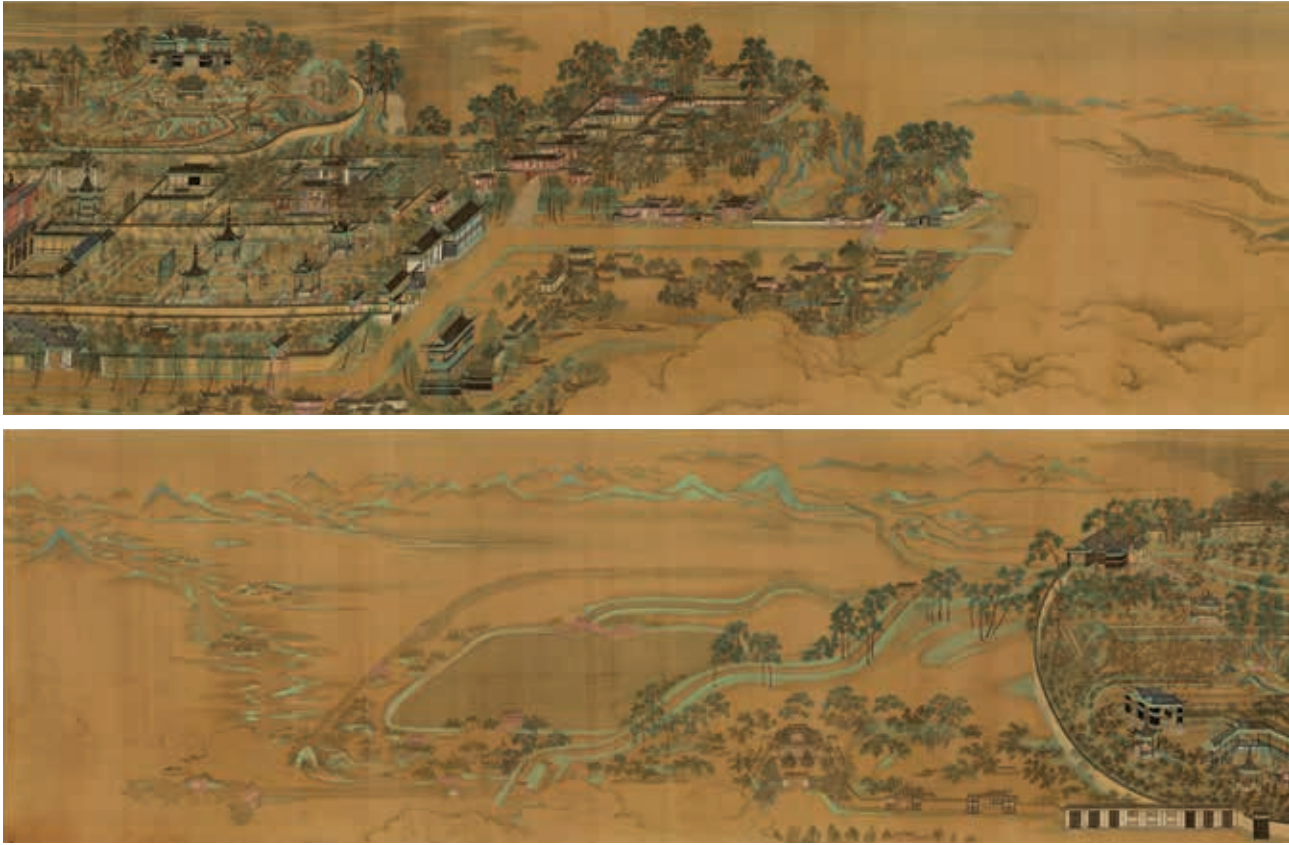
明顯差異，此畫的建築風格是明清畫師很難憑空想像的。畫中以「懋德大勳之閣」為關鍵標誌的賈似道宅園在明清文獻之中記載寥寥；加之此畫在繪製主景的同時又用大量空間描繪周邊至遠郊諸景，並將這些地名一一標註，甚至還註有交通路線，因此本畫兼具界畫與輿圖的性質，這在存世的繪畫中十分特殊，後人難以

結合南宋時期的文字、圖像等資訊創作此畫，因此故宮本很可能臨摹自南宋底本。雖然本畫為臨本，但仍反映了部分南宋面貌，其價值絕不能僅用「蘇州片」就可一筆蓋過。

故宮本就主景的描繪內容而言，被稱為〈賈似道山陰裡第圖〉或為妥當，賈似道宅邸文獻所載的有臨安「平章府」和紹興「山陰裡第」，「平章府」的圖像見於《咸淳臨安志》書中刊錄的〈西湖圖〉（圖28），<sup>18</sup>「山陰裡第」之圖則是首次發現。故宮本對於南宋紹興府城形象的研究有著無可取代的意義，目前本畫還未有研究文章，宋代子城衙署的完整圖像資料甚少，採取界畫形式的更是十分罕見，懋德大勳之閣作為南宋御書閣的形象更是孤例。此畫提供了大量的珍貴資訊，在美術、建築、園林、規劃諸領域的重要價值還有待深度發掘，有待進一步的研究。

郭盛為南平市鄭成功研究會理事  
潘子潤為自由撰稿人



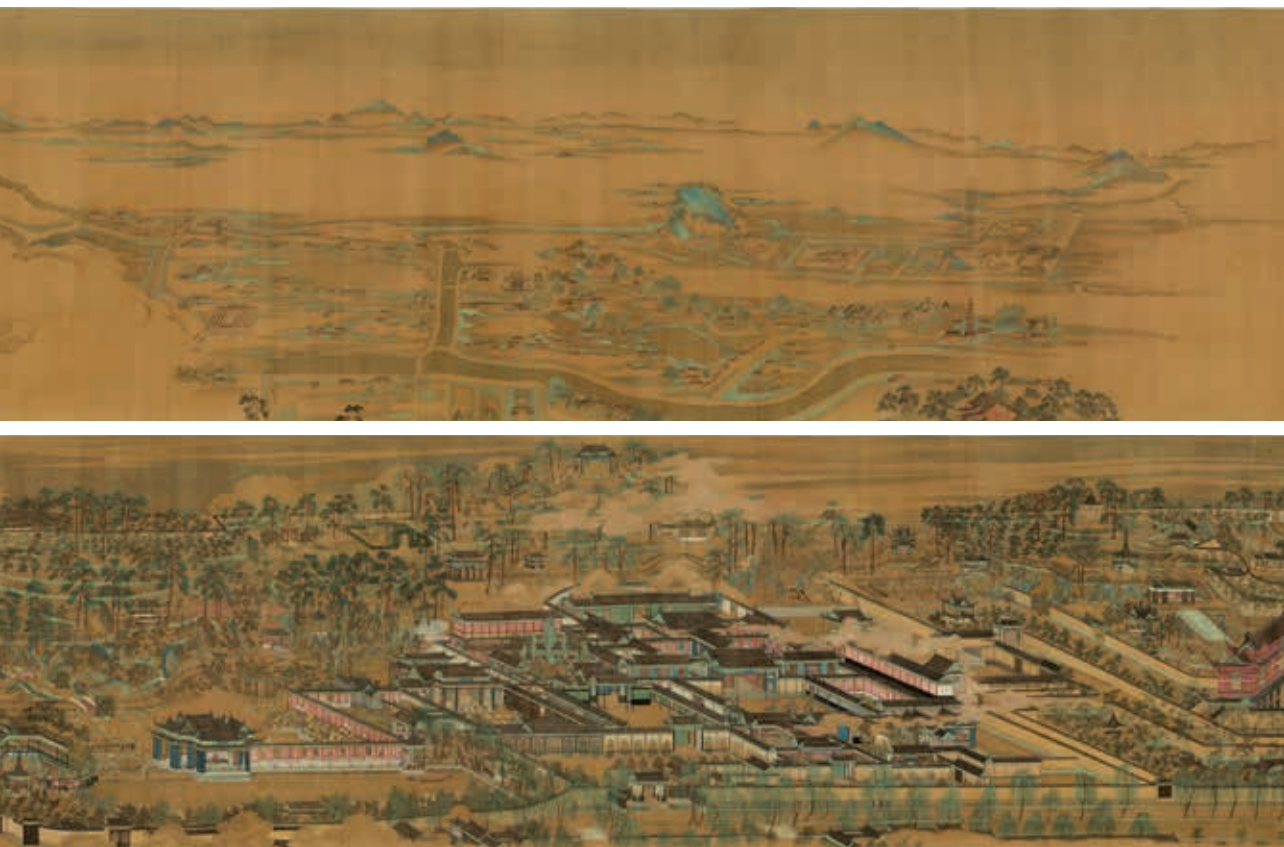


清 越王宮殿圖 卷 國立故宮博物院藏

---

註釋：

1. (清)王同,《唐樓志》(杭州:浙江攝影出版社,2006,據清光緒十六年刻本校對),卷9,頁177。
  2. (明)田藝蘅,《留青日札》,收入《瓜蒂庵藏明清掌故叢刊》(上海:上海古籍出版社,1985),卷35,頁1128-1129。
  3. (明)董其昌,《畫禪室隨筆》(上海:上海遠東出版社,1999,據清康熙十七年汪汝祿引刊本校對),卷2,頁121。
  4. 按明代官尺有鈔尺、曲尺、寶源局銅尺三種,其中的鈔尺最長,《樂律全書》稱其長「與寶鈔紙外齊」,存世的「大明通行寶鈔」大部分長約34公分,故宮本長度為608.8公分,約為17.9尺。
  5. 此畫首次公開,感謝天津博物館以及天津博物館的工作人員,特別是天津博物館的賈培嫻女士、攝影師靳挺先生以及原副館長錢鈴女士的協助。
  6. 楊仁愷編,《中國古代書畫鑒定筆記·伍》(瀋陽:遼寧人民出版社,2015),頁2477。
  7. 浙江大學中國古代書畫研究中心編,《宋畫全集·第七卷·第二冊》(杭州:浙江大學出版社,2010),頁14-23。
  8. (宋)施宿,《嘉泰會稽志》,收入《中國方志叢書》(臺北:成文出版社,1983,據民國十五年景印清嘉慶十三年刊本影印),卷1,《華中地方·第五四九號》,頁6172。
  9. (明)蕭良幹,《紹興府志》,收入《中國方志叢書》(臺北:成文出版社,1983,據明萬曆十五年刊本影印),卷4,《華中地方·第五二〇號》,頁299。
-



- 
10. (宋) 施宿，《嘉泰會稽志》，卷 10，頁 6339。
  11. (宋) 潛說友，《咸淳臨安志》，收入《浙江文叢》（杭州：浙江古籍出版社，2012，據浙江圖書館藏清海寧馬氏碧蘿館抄本影印），卷 86，頁 3153-3154。
  12. (元) 脫脫，《宋史》（北京：中華書局，1977，據一九三四年上海商務印書館百納本校對），冊 11，卷 152，頁 3550。
  13. (清) 徐元梅，《嘉慶山陰縣志》，收入《中國方志叢書》（臺北：成文出版社，1983，據民國二十五年紹興縣修志委員會校刊鉛印本影印），卷 16，〈華中地方·第五八一號〉，頁 621。
  14. (清) 徐元梅，《嘉慶山陰縣志》，卷 5，頁 76。
  15. (宋) 佚名，《咸淳遺事》，收入《叢書集成初編》（北京：中華書局，1991，據墨海金壺守山閣叢書本影印），卷上，頁 12。
  16. (元) 脫脫，《宋史》，冊 5，卷 66，頁 1433。
  17. (明) 陳善，《杭州府志》，收入《中國方志叢書》（臺北：成文出版社，1983，據明萬曆七年刊本影印），卷 95，〈華中地方·第五二四號〉，頁 5284-5285。
  18. 曹婉如編，《中國古代地圖集·戰國—元》（北京：文物出版社，1990），圖版 160。
-