

韓國繪畫史研究資源簡介—— 以收藏與網路資源為中心

■ 李定恩 (Lee, Jung Eun)

我們針對某一些國家或某一個領域，進行藝術史研究的時候，首先要了解的是有什麼樣的藝術品，以及相關研究資源有哪一些。現代社會中藝術品收藏的主要單位是博物館與美術館，以韓國傳統繪畫的收藏為例，主要為韓國國立中央博物館、澗松美術館以及三星美術館 LEEUM。至於韓國繪畫史的研究資源，如今和其他研究領域一樣，作品與文獻等許多研究資料已經數位化，提供給相關研究人員方便查閱利用。本篇文章中會簡單介紹，韓國繪畫史研究相關的三大藝術品收藏，以及繪畫史研究相關的主要網路資源。



圖1 韓國國立中央博物館外景 © National Museum of Korea



圖2 新羅 金冠及金製裝飾 韓國國立中央博物館藏 國寶第87號 © National Museum of Korea



圖3 高麗 青瓷透刻七寶紋香爐 韓國國立中央博物館藏 國寶第95號 © National Museum of Korea

韓國國立中央博物館

韓國歷史上最早的博物館，是大韓帝國皇室 1909 年 11 月在首爾昌慶宮開館的皇室博物館，於 1938 年改名為李王家博物館。光復後，1946 年又改名為德壽宮美術館，接著 1969 年被韓國國立中央博物館合併。此外，韓國國立中央博物館在 1945 年 8 月 15 日光復之後，也接收了朝鮮總督府博物館（於 1915 年 12 月 1 日在首爾景福宮中開館）藏品，於同年 12 月 3 日開館。¹ 韓國國立中央博物館擴充其收藏內容後，在首爾龍山新建博物館，並於 2005 年 10 月 28 日重新開館。²（圖 1）

韓國國立中央博物館的組織，主要由三個單位組成，行政團隊與博物館教育單位，以及學術研究單位。其中，學藝研究室負責學術研究與文物管理。學藝研究室分為五個部門，包括遺物管理部、考古歷史部、美術部、亞細亞部及保存科學部。其中藝術史相關的文物與資料，是由美術部負責進行研究、調查、收集和展覽。此外，全國共有十三家所屬博物館。³ 韓國國立中央博物館的收藏品多達二十多萬件，包含史前時代到近代的文物，其中指定文化財有國寶六十七件、寶物兩百三十八件。⁴（圖 2、3）

韓國國立中央博物館收藏繪畫代表作，可



圖4-1 朝鮮 金弘道 檀園風俗圖帖 畫冊 相撲 韓國國立中央博物館藏 寶物第527號 © National Museum of Korea



圖4-2 朝鮮 金弘道 檀園風俗圖帖 畫冊 舞童 韓國國立中央博物館藏 寶物第527號 © National Museum of Korea

舉韓國著名畫家金弘道（1745-?）的風俗畫《檀園風俗圖帖》（圖4-1、4-2），這件由二十五張畫面所構成的畫冊，描繪了不同階層的工作與娛樂場面。另外一件是朝鮮時代以實景山水聞名的畫家鄭敷（1676-1759）的作品《辛卯年楓嶽圖帖》（圖5），在畫面中描繪的是現在屬於北韓地區的金剛山實景。金剛山是位於韓半島江原道北部東海邊的一座名山，具有奇特的地質風光與異彩的景觀，成為藝術作品的靈感來源，留下了眾多的相關藝術作品。

不僅如此，國立中央博物館除了韓國藝術品之外，還有收藏了部分的中國文物，以及日本近代繪畫作品。這大部分是日據時代收集或收藏的作品，因為當時朝鮮總督府美術館有收集所謂的「東洋美術」。1916年，日本實業家久原房之助（1869-1965）捐贈了一批中央亞洲文物給朝鮮總督府博物館。這批中央亞洲文物原本是京都西本願寺門主大谷光瑞（1876-1948）的收藏品，大谷光瑞在1902～1914年間，三次派遣了探險隊到中國新疆一帶收集文物。⁵（圖6）

澗松美術館

韓國最早的私立博物館則是1938年，由澗松全鑿弼（1906-1962，圖7）所建立的葆華閣。全鑿弼家族做米糧行的生意致富。當年才二十四歲的他，在1929年父親過世之後，繼承了家族財產，擁有八百萬坪的稻田，年收入約有四萬石米。當時韓國正值日本殖民時代，眾多韓國文物大量流失到國外。全鑿弼作為民族人士，為

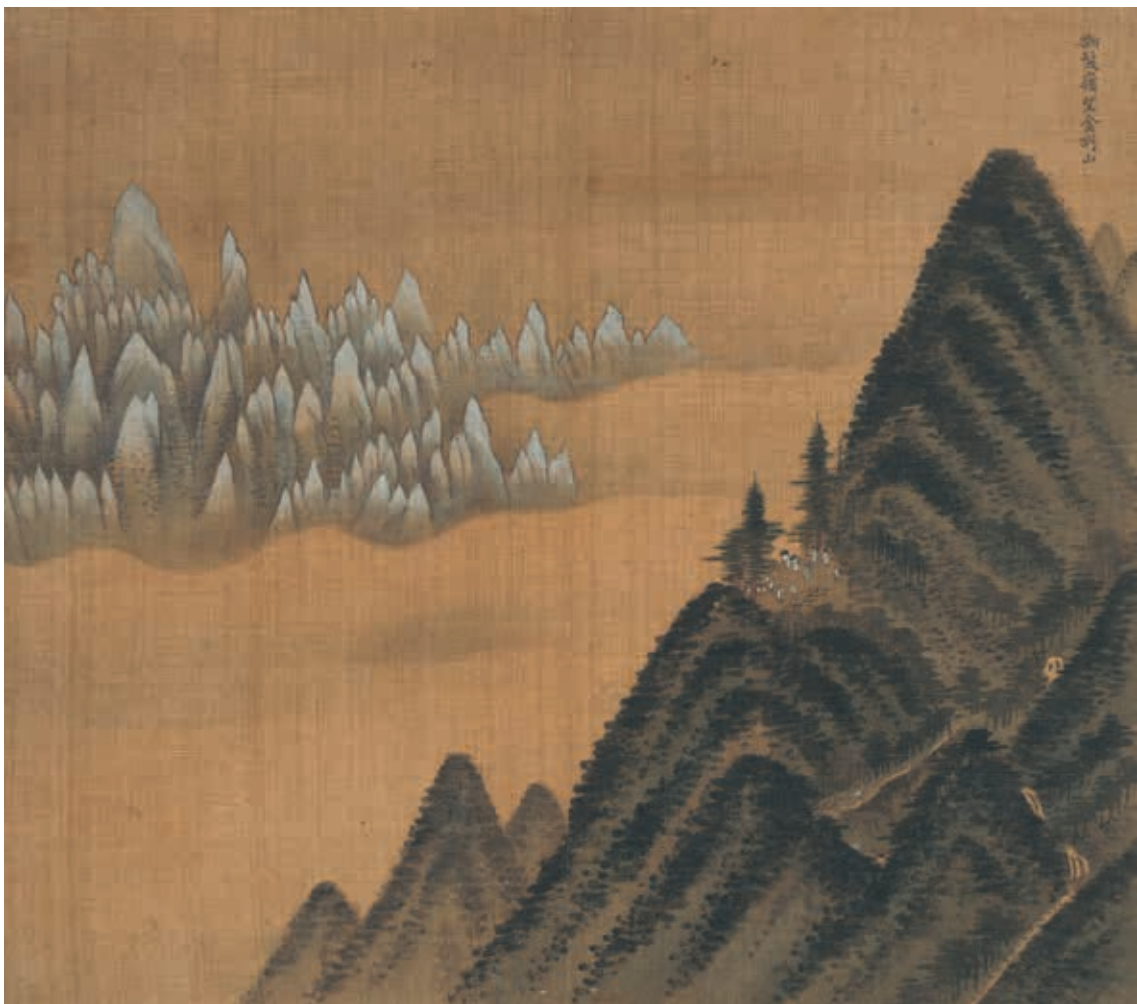


圖5 朝鮮 鄭敷 辛卯年楓嶽圖帖 畫冊 韓國國立中央博物館藏 寶物第1875號 © National Museum of Korea

了防止韓國傳統文物的散失，以個人之力蒐藏了大量的藝術作品與善本書籍。1930年，全鑿弼結識了鑒賞權威葦滄吳世昌（1864-1953），在吳世昌的協助之下，正式開始收集韓國傳統美術品。吳世昌不僅參加抗日民族活動，以文化保國的理念，進行文化保存相關的事業。吳世昌在1929年整理、出版韓國歷代書畫家的傳記《權域書畫徵》，其中收錄了從新羅時代到朝鮮時代，總共1,117名書畫家的相關資料。⁶

全鑿弼不惜代價的收集國寶級的文物。他

在1934年到日本去，跟日本古董商山中商會談判，以兩萬五千元的價錢，購買申潤福（1758-?）的風俗畫冊。⁷（圖8-1、8-2）另外一個例子是，全鑿弼在1937年2月聽說，當時住在日本的英國收藏家Sir John Gadsby（生卒年未詳）要回國，於是全鑿弼以四十萬元的價格，購買Gadsby舊藏的二十件高麗青瓷。光復之後，Gadsby舊藏的高麗青瓷中，有七件分別被指定為國寶與寶物。⁸（圖9、10）全鑿弼過世之後，他的家人繼承其遺志，1966年時成立了「韓國民族美術



圖6 9~10世紀 行腳僧圖 敦煌出土 韓國國立中央博物館藏
© National Museum of Korea



圖7 潤松全鑒弼先生 潤松美術館藏 © Kansong Art and Culture Foundation



圖8-1 朝鮮 申潤福 慧園傳神帖 畫冊 月下情人 潤松美術館藏 國寶第135號 © Kansong Art and Culture Foundation





圖8-2 朝鮮 申潤福 慧園傳神帖 畫冊 雙劍對舞 潤松美術館藏 國寶第135號 © Kansong Art and Culture Foundation



圖9 高麗 青瓷鴨形硯滴 潤松美術館藏 國寶第74號 © Kansong Art and Culture Foundation



圖10 高麗 母子猿形硯滴 潤松美術館藏 國寶第270號 © Kansong Art and Culture Foundation



圖11 朝鮮 申潤福 美人圖 潤松美術館藏 寶物第1973號
© Kansong Art and Culture Foundation



圖13 朝鮮 金弘道 馬上聽鶯 潤松美術館藏 寶物第1970號
© Kansong Art and Culture Foundation

研究所」。在 1971 年將葆華閣改名為潤松美術館。從 1971 年至 2013 年，春秋兩季開放公開展覽。⁹ 後來，他的後代設立了潤松美術文化財團，整備「韓國美術研究所」與潤松美術館，籌畫潤松美術館的常設展覽館。¹⁰

潤松美術館收藏朝鮮時代繪畫精品，其中包含了申潤福的另一件經典畫作〈美人圖〉。（圖 11）另外，潤松美術館收



圖12 朝鮮 鄭敳 楓岳內山總覽圖 湖松美術館藏 寶物第1951號
© Kansong Art and Culture Foundation



圖14 高麗 青瓷辰砂蓮華紋瓢形注子 三星美術館LEEUM藏 國寶第133號。取自三星美術館LEEUM,《三星美術館LEEUM收藏品選集—古美術》,首爾:三星美術館LEEUM,2017,頁25。

藏了不少鄭敳的實景山水畫，代表作有〈楓岳內山總覽圖〉。(圖12)此外，金弘道的畫作〈馬上聽鶯圖〉(圖13)也是其代表收藏之一。

三星美術館 LEEUM

三星美術館的韓國傳統美術品收藏，起源於三星集團創始人湖巖李秉喆(1910-1987)的私人藏品。李秉喆從1930年代開始收集文物，尤其在韓國戰爭之後，為了防止文物流失，並且妥善保存韓國的文化財，開始積極收集國寶級的韓國美術品。在1970年被指定為國寶133號的〈青瓷辰砂蓮華紋瓢形注子〉(圖14)是其中代表

例子，原本這件文物被走私到日本，後來李秉喆將其從日本購回。國寶218號的高麗佛畫〈阿彌陀三尊圖〉(圖15)以及寶物784號〈地藏圖〉，這兩幅作品原為日本收藏家之藏品。於1979年，在日本大和文華館所舉辦的高麗佛畫展中展出，後來由李秉喆買回來。¹¹

李秉喆在1965年設立三星文化財團，在1977年改名為三星美術文化財團，並將自己收集的一千多件的美術品，捐贈給三星美術文化財團。¹²不僅如此，李秉喆開始籌備美術館的開館，1982年在首爾郊區，建立了湖巖美術館(Ho-Am Art Museum)。湖巖美術館開館之後，



圖15 高麗 阿彌陀三尊圖 三星美術館LEEUM藏 國寶第218號
取自三星美術館LEEUM,《三星美術館LEEUM收藏品選集—古美術》,頁181。



圖16 朝鮮 李巖 花鳥狗子圖 三星美術館LEEUM藏 寶物第1392號
取自三星美術館LEEUM,《三星美術館LEEUM收藏品選集—古美術》,頁205。

開始公開展示藏品，同時也持續擴充其收藏。湖巖美術館在 1980 年代至 1990 年代，舉辦了許多大型的展覽。¹³三星集團在 2004 年，在首爾市中心漢南洞，新建了三星美術館 LEEUM。美術館由三位不同建築師設計的三棟建築組成。韓國古美術館是由瑞士建築師 Mario Botta

(1943-) 設計、現代美術館是由 Jean Nouvel (1945-) 設計，另外荷蘭建築師 Rem Koolhaas (1944-) 設計了三星兒童教育文化中心。¹⁴

三星美術館的收藏品包括：書畫、瓷器、金屬工藝、佛畫、佛像、民俗工藝品及民畫等，廣泛涵蓋了各種不同門類的韓國傳統美術品。



圖17 朝鮮 李亨祿 冊架圖 三星美術館LEEUM藏 取自三星美術館LEEUM,《三星美術館LEEUM收藏品選集—古美術》,頁268-269。

朝鮮繪畫收藏中有不少稀有的朝鮮時代早期的畫作(圖16),也收藏許多宮廷畫家的傑作。(圖17)三星美術館還蒐藏朝鮮時代之代表畫家金弘道的晚年經典畫作《丙辰年畫帖》。(圖18)除此之外,三星美術館收藏了鄭敷的代表傑作〈仁王霽色圖〉(圖19),畫面中描繪的是首爾中心的仁王山風景。這件作品是鄭敷晚年作品,充分展示了其身為實景山水大師的能力。然而,近期三星集團家族公布將從故李建熙(1942-2020)會長遺產中,捐出多達約兩萬三千件的藝術品給國家,其中包含了這件國寶級作品。¹⁵

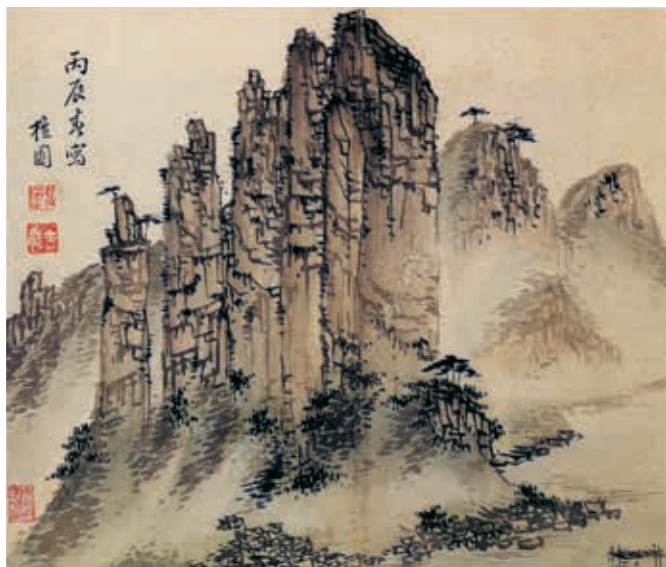


圖18 朝鮮 金弘道 丙辰年畫帖 畫冊 三星美術館LEEUM藏 寶物第782號 取自三星美術館LEEUM,《三星美術館LEEUM收藏品選集—古美術》,頁227。

韓國繪畫史相關網路資源

關於韓國繪畫史相關的網路資源,可舉 eMuseum 全國博物館收藏檢索網站為代表例子。(圖20) eMuseum 網站上有韓國全國公私立博物館共兩百七十八家藏品資料,提供多達約一百九十萬件藏品的資訊。eMuseum 網站不僅提供作品資訊的搜尋服務,也可以下載高解析度圖檔。eMuseum 網站提供不同類別搜尋方

式,其項目包括收藏單位、指定文化財、時代、材質、分類、出土地、詳細檢索以及圖檔檢索。韓國國立中央博物館為了支援全國公私立博物館及美術館收藏品的妥善管理,開發了「文化遺產標準管理系統」。eMuseum 網站是基於「文化遺產標準管理系統」建置而提供服務。¹⁶

除此之外,韓國繪畫史研究相關文獻資料庫,可舉《朝鮮王朝實錄》資料庫(圖21)與



圖19 朝鮮 1751 鄭敾 仁王靈色圖 三星美術館LEEUM藏 國寶第216號 取自三星美術館LEEUM,《三星美術館LEEUM收藏品選集—古美術》,頁212-213。

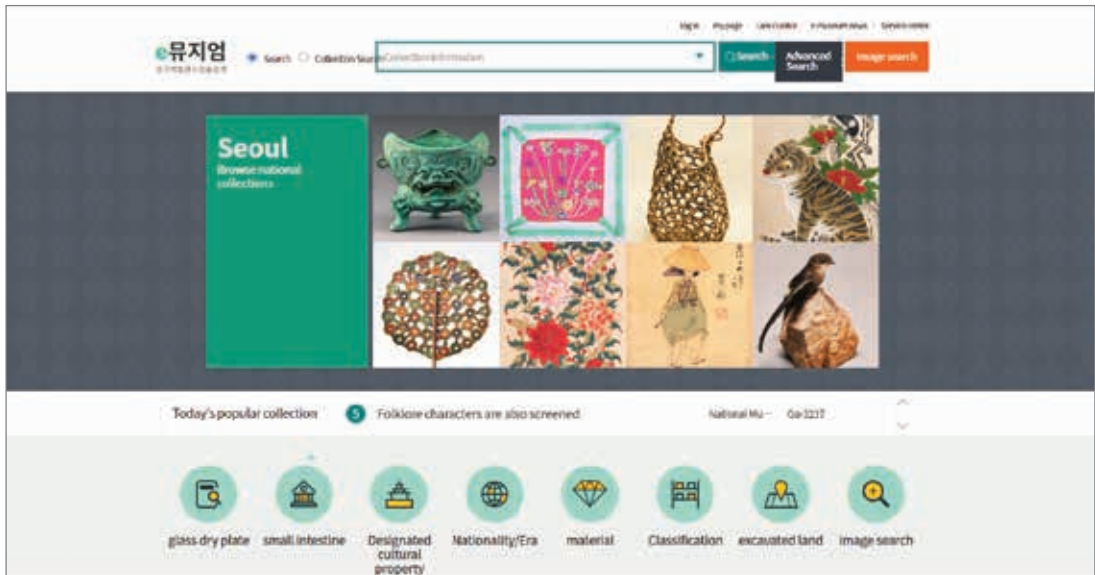


圖20 eMuseum全國博物館收藏檢索網站首頁 取自<http://www.emuseum.go.kr/main>, 檢索日期: 2021年9月28日。

韓國古典綜合資料庫為例。朝鮮王朝實錄資料庫是根據韓國國史編纂委員會出刊的「太白山本」《朝鮮王朝實錄》，進行數位化工作建置而成。¹⁷ 韓國古典綜合資料庫主要可以檢索由新

羅時代至朝鮮時代，歷代主要人物之著作及文集內容。從 2001 年開始提供服務的韓國古典綜合資料庫提供九億多字的文字、七十八萬張的圖像、五百萬筆詮釋資料 (Metadata)。¹⁸



圖21 《朝鮮王朝實錄》資料庫網站首頁 取自<http://sillok.history.go.kr/main/main.do>，檢索日期：2021年9月28日。

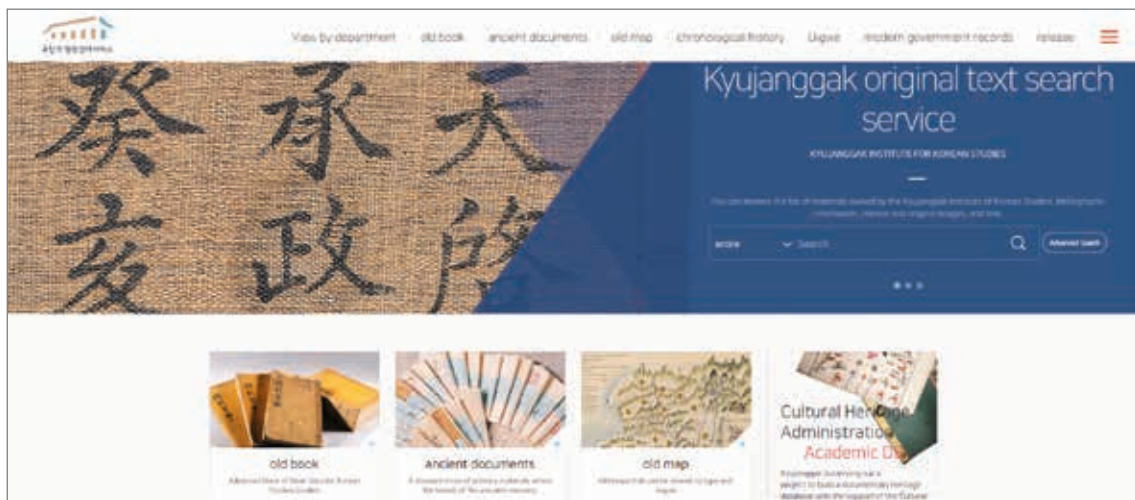


圖22 奎章閣原文資料檢索網站首頁 取自<https://kyudb.snu.ac.kr/>，檢索日期：2021年9月28日。

此外，首爾大學奎章閣韓國學研究所提供的奎章閣原文資料檢索（圖 22），提供「鼎足山本」與「五臺山本」《朝鮮王朝實錄》、《日省錄》、《承政院日記》、《備邊司謄錄》

等朝鮮王室文獻資料之搜尋。原文資料檢索項目，也有包括四部、古圖書、古文書、古地圖、編年史、儀軌以及近代政府記錄等。奎章閣是 1776 年，正祖（1776-1800 在位）元年在宮廷內

附表 韓國繪畫史研究相關網站

作者製表

網站名	網址
韓國國立中央博物館	https://www.museum.go.kr/
澗松美術館（澗松美術文化財團）	http://kansong.org/
三星美術館 LEEUM	http://www.leeum.org/
eMuseum 全國博物館收藏檢索	http://www.emuseum.go.kr/main
韓國國立中央博物館藏外奎章閣儀軌檢索	https://www.museum.go.kr/uigwe/
韓國國立中央博物館藏朝鮮總督府博物館文書檢索	https://www.museum.go.kr/modern-history/main.do
韓國國立中央博物館藏朝鮮總督府博物館玻璃乾版（Gelatin Dry Plate）檢索	https://www.museum.go.kr/dryplate/main.do
朝鮮王朝實錄	http://sillok.history.go.kr/intro/english.do
韓國古典綜合資料庫	https://db.itkc.or.kr/
奎章閣原文資料檢索	https://kyudb.snu.ac.kr/
奎章閣儀軌檢索資料庫	http://kyudb.snu.ac.kr/main.do?mid=GAE
韓國學中央研究院 韓國學 Digital Archive	http://yoksa.aks.ac.kr/
韓國學中央研究院 韓國民族文化大百科	http://encykorea.aks.ac.kr/

設置，是朝鮮時代的王室圖書館兼學術研究的機構。到了朝鮮末期的1907年，其他王室圖書，包括弘文館、侍講院、集玉齋、春秋館等收藏的圖書，以及地方史庫收藏圖書十多萬卷，都移轉到奎章閣，命名為「帝室圖書」。不久之後，朝鮮被日本合併，在1911年朝鮮總督府取調局接受「帝室圖書」，於1912年命名為「奎章閣

圖書」。後來，京城帝國大學（現在的首爾大學）成立之後，朝鮮總督府將「奎章閣圖書」移轉到京城帝國大學圖書館，當時移轉的圖書，總共十六萬多冊，其中十四萬餘冊現已成為奎章閣藏書。¹⁹

其中，儀軌跟繪畫史研究直接相關，朝鮮時代儀軌是王室各種儀式的規範，其中包含記

錄儀式場面的圖畫或相關物品的繪圖。根據文獻記載，太祖（1392-1398 在位）時期已經開始編纂儀軌，目前傳世約六百三十七件，大部分

為十七世紀之後製作的。²⁰ 儀軌相關的數位化檢索資料庫，可參考奎章閣儀軌檢索資料庫以及韓國國立中央博物館外奎章閣儀軌檢索等。

作者為國立臺灣大學藝術史研究所博士

註釋：

1. 韓國國立中央博物館，《2019 國立博物館年報》（首爾：韓國國立中央博物館，2020），頁 10-11。
2. 韓國國立中央博物館的網站介紹「沿革與足跡」，參閱 https://www.museum.go.kr/site/main/content/history_2005（檢索日期：2021 年 9 月 28 日）。
3. 韓國國立中央博物館，《2019 國立博物館年報》，頁 12-14；十三家所屬博物館如下：國立大邱博物館，國立公州博物館，國立光州博物館，國立全州博物館，國立扶餘博物館，國立金海博物館，國立青州博物館，國立春川博物館，國立晉州博物館，國立益山博物館，國立清州博物館，國立濟州博物館，國立羅州博物館（按筆劃順序）。
4. 2019 年 12 月 31 日為止，收藏品總共有 220,726 件。參閱韓國國立中央博物館，《2019 國立博物館年報》，頁 20。
5. 總督府美術館時期收藏中央亞洲文物的來歷，請參閱韓國國立中央博物館，《동양을 수집하다: 일제강점기 아시아 문화재의 수집과 전시 (收集東洋: 日帝搶佔時期亞細亞文化財之收集與展覽)》（首爾：韓國國立中央博物館，2014），頁 90-115。
6. 如果換算為現在的物價，這等於他擁有兩千棟房子，而且每年可以買一百五十棟房子。參閱李忠烈（音譯），《간송 전형필: 한국의미를 지킨 대수장가 간송의 삶과 우리 문화재 수집 이야기 (澗松全鑿弼: 守護韓國之美的大收藏家澗松的生涯與我們文化財收集的故事)》（首爾：金永社〔音譯〕，2010），頁 66-79。
7. 價值等同於二十五棟房屋。參閱李忠烈（音譯），《澗松全鑿弼: 守護韓國之美的大收藏家澗松的生涯與我們文化財收集的故事》，頁 236-255。
8. 李忠烈（音譯），《澗松全鑿弼: 守護韓國之美的大收藏家澗松的生涯與我們文化財收集的故事》，頁 296-316。
9. 崔完秀，〈澗松全鑿弼評傳〉，《澗松文華：澗松美術文化財團設立紀念展》（首爾：澗松美術文化財團，2014），頁 278-279。
10. 參閱澗松美術文化財團設立宗旨 <http://kansong.org/foundation/purpose/>（檢索日期：2021 年 9 月 28 日）。
11. 三星美術文化財團，《문화의 향기 30년: 1965-1994 (文化之香氣三十年: 1965-1994)》（首爾：三星美術文化財團，1995），頁 237-239。
12. 三星美術文化財團，《文化之香氣三十年: 1965-1994》，頁 197-198。
13. 參閱湖巖美術館網站「湖巖美術館之足跡」<http://www.hoammuseum.org/html/introduce/introduce02.asp>（檢索日期：2021 年 9 月 28 日）。
14. 三星美術館 LEEUM 網站 <http://www.leeum.org/html/introduction/main.asp>（檢索日期：2021 年 9 月 28 日）。
15. 根據韓國文化體育觀光部的發表，故李建熙會長收藏藝術品中文物 21,600 餘件，將捐贈給韓國國立中央博物館，其中包含國家指定文化財 60 件（國寶 14 件、寶物 46 件）。另外，1,400 多件近現代藝術品，將捐贈給韓國國立現代美術館，其中包含韓國近代美術品 460 件，以及莫內（1840-1926）、高更（1848-1903）、雷諾瓦（1841-1919）及達利（1904-1989）等世界藝術大師之代表作品。參閱韓國文化體育觀光部政策簡報網站之 2021 年 4 月 28 日的報導 <https://www.korea.kr/news/policyNewsView.do?newsId=148886803>（檢索日期：2021 年 9 月 28 日）。
16. eMuseum 全國博物館收藏檢索網站簡介 <http://www.emuseum.go.kr/introList>（檢索日期：2021 年 9 月 28 日）。
17. 參見《朝鮮王朝實錄》資訊化服務介紹內容 <http://silok.history.go.kr/intro/bizinfo.do>（檢索日期：2021 年 9 月 28 日）；朝鮮前期〈朝鮮王朝實錄〉製作四套，保管在首爾的春秋館之外，忠州、全州等地方亦建立史庫安置。朝鮮王室在壬辰倭亂（1592-1598）之後，除了將《朝鮮王朝實錄》保管於春秋館史庫之外，分別保管在妙香山、五臺山、太白山、赤裳山等地方的史庫。關於朝鮮王朝實錄的保存管理，參閱裴賢淑，《朝鮮實錄研究序說》（大邱：太一社，2002），頁 139-195。
18. 韓國古典綜合資料庫介紹 <https://db.itkc.or.kr/etc/desc?type=intro>（檢索日期：2021 年 9 月 28 日）。
19. 奎章閣韓國學研究院之歷史介紹 <https://kyu.snu.ac.kr/about/history1/>（檢索日期：2021 年 9 月 28 日）。
20. 參見韓永愚，《조선왕조 의궤— 국가의례와 그 기록 (朝鮮王朝儀軌— 國家儀禮與其記錄)》（首爾：一志社，2005）。