

12 Chinese Zodiac

十二生肖篇

財團法人台北市艋舺龍山寺

小龍馬



國立故宮博物院

小翠

學生導覽手冊



國立故宮博物院
NATIONAL PALACE MUSEUM

艋舺龍山寺



你的生肖是什麼呢？

傳說人類以前常常不知道自己幾歲，為了解決這個困擾，玉皇大帝舉辦動物競賽，要選拔出十二種動物生肖來標記年份。賽程開始，老鼠沒有叫醒貓咪就自己跟牛先出發，快到終點時老鼠搶先跳下牛背，奪得第一。無法原諒老鼠的貓咪，從此看到老鼠...就追！

生肖動物鮮明的個性，千百年來，也被藝術家們帶進作品中，有憨厚的狗、威風的龍；也有帥氣的馬、勤奮的牛，一起走進故宮與龍山寺的藝術世界，看看生肖動物與我們的親密關係！



小翠玉

故宮

Jadeite Cabbage

小翠玉身世之謎

我是〈翠玉白菜〉的進化版，本尊身上停著一隻蝨，一隻蝗蟲，都是很會生寶寶的昆蟲，所以帶有多子多孫的意涵。

清 翠玉白菜 | 302 陳列室

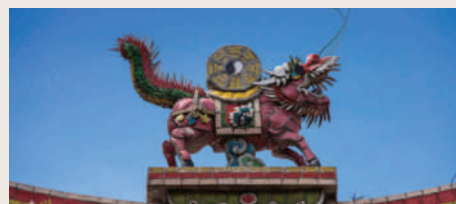


蝗蟲
蝨

小龍馬身世之謎

我是小龍馬，象徵「龍馬精神」。你可以在屋簷上找到我。我的背上馱著一個八卦鏡，有避邪的功能喔！

小龍馬 | 龍門廳



龍山寺

Little Dragon-Horse

小龍馬

故宮博物院

院長爺爺的話

「如果第一次到博物館的經驗很美好，長大後就會成為博物館的常客。」這是爺爺我的親身體驗喔！這次故宮與龍山寺攜手合作，以「十二生肖的故事」為主題，希望讓更多孩子走進故宮與龍山寺，去探索藝術世界裡的動物形象。

這些像我們守護神般的動物，被賦予各種吉祥意涵與性格，帶著逛動物園的輕鬆心情，穿越時代看看不同朝代對動物們的想像吧！

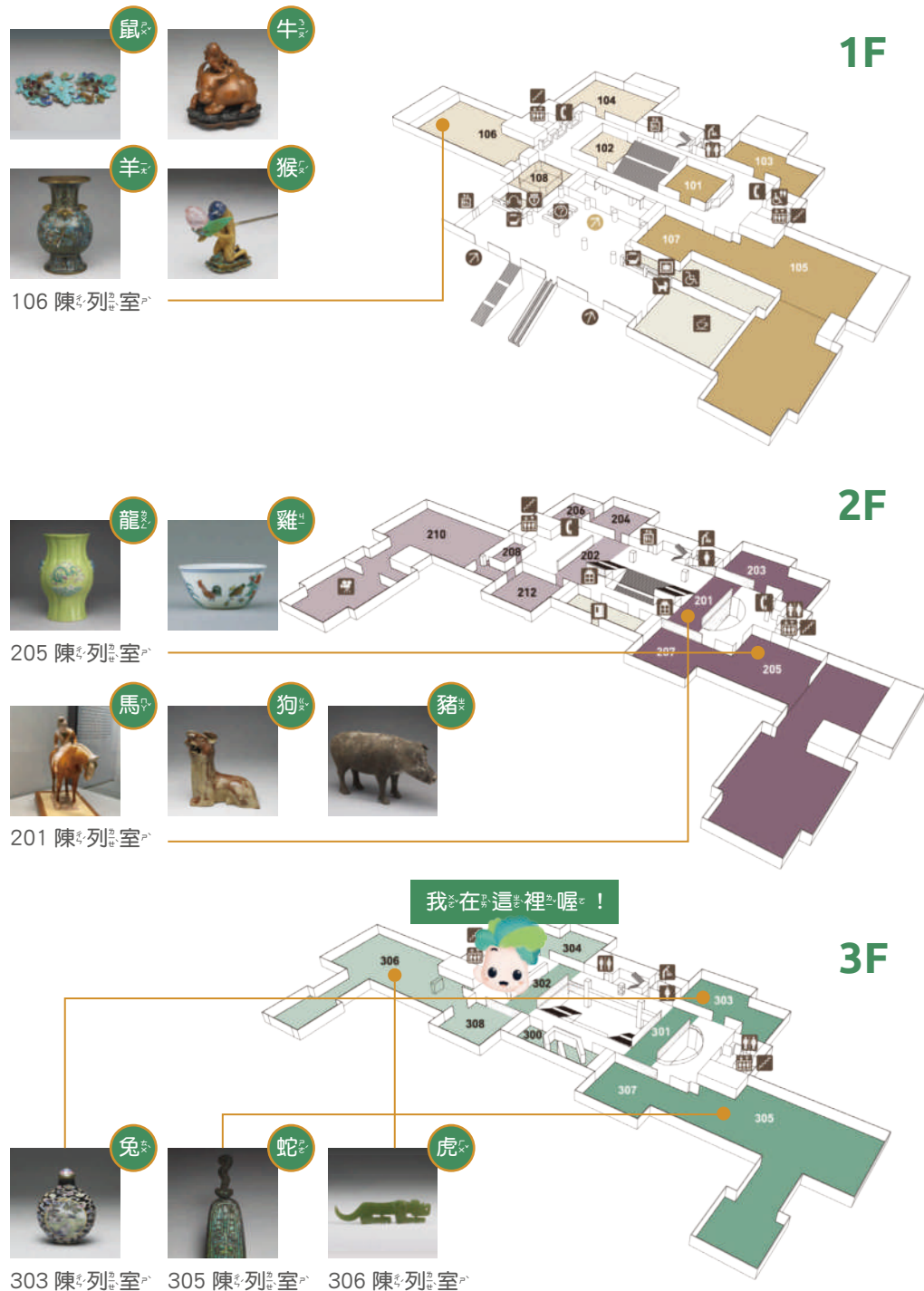
嗨遊故宮

十二生肖地圖

地圖上標示著 12 個嗨遊十二生肖景點，跟著地圖一起認識故宮動物寶貝們吧！

故宮博物院是什麼樣的地方呢？

故宮博物院就是我家，從青銅器、玉器、多寶格、書畫、文獻、到陶瓷等，共收藏了將近 70 萬件的文物。戴上好奇的眼鏡，會發現故宮就像是一個充滿驚喜的遊戲空間，十二生肖動物們已經擺好姿勢躲進文物中，等待我們發現！



龍山寺

董事長的話

大家是否常常
纏著爺爺奶奶說
當年的故事呢？

龍山寺從清代建寺到今年，
已經 280 多歲了。
就像是個兩百多
歲的老爺爺，有
很多故事想跟大家說喔！

刻在牆堵或柱子
上的聯對，讓大
家認識古典文學
的優美。喜愛看
圖畫的人，壁堵
上、樑枋上有漂
亮的壁畫石雕。
這次與故宮合作
「十二生肖的故事」主題，希
能透過不同的視
角，將龍山寺這
座在地博物館的
寶貝，與台灣各
地的孩子們分
享。

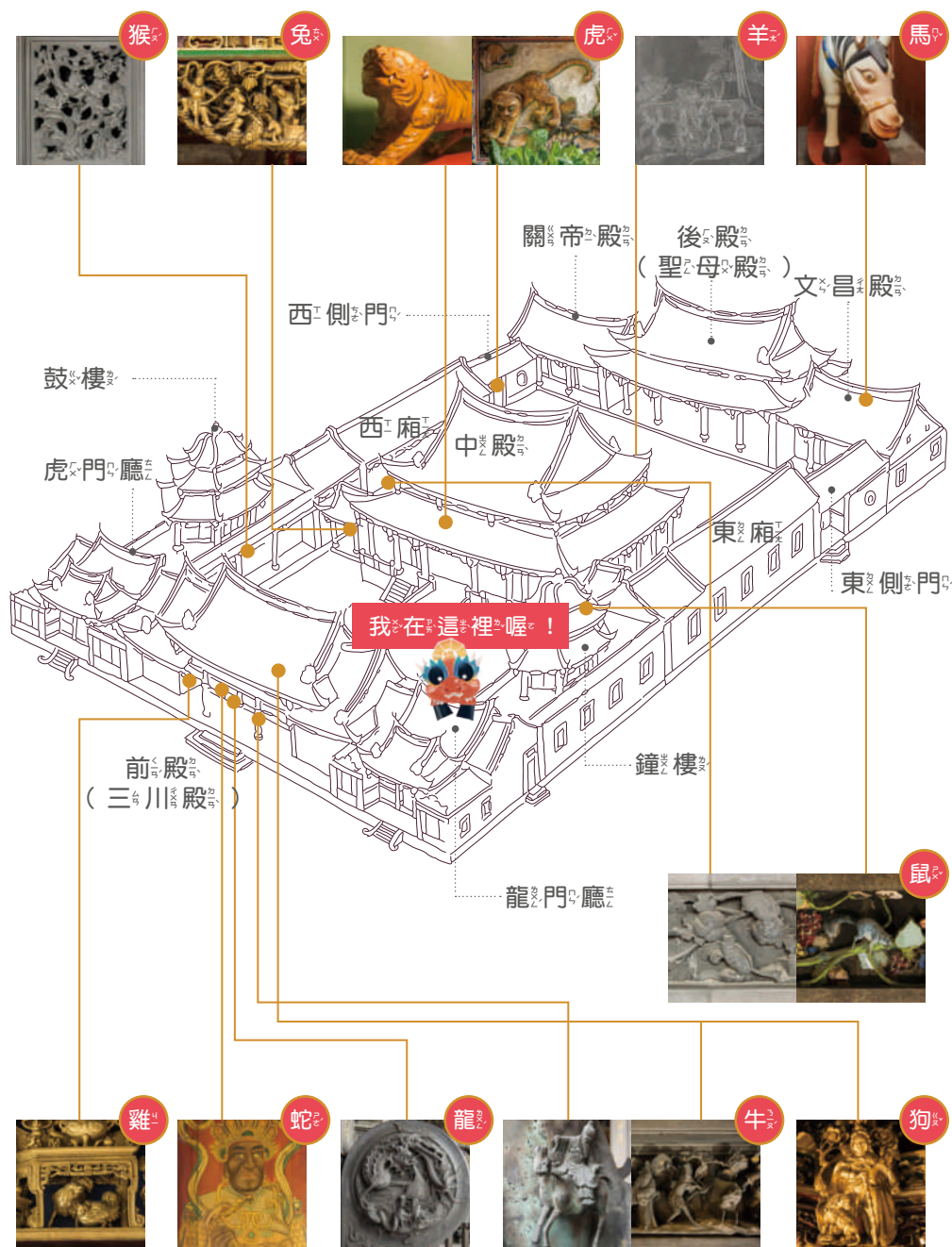
龍山寺

十二生肖地圖

地圖上標示著 11 個
龍山寺景點，跟
著地圖一起認識
龍山寺的動物寶貝們
吧！

龍山寺不只是寺廟，
是充滿故事的
地方！

龍山寺是宗教信仰仰
的中心，是神明的
居所！匠師絞盡腦
汁要把最好的工藝
呈現，在廟堂建築
上。走進龍山寺，
不論是屋脊，柱子，
甚至台階，每一
步都是故事，每一
步都是驚喜！





清道光 銀鍍金 松鼠葡萄簪

可愛的松鼠攀爬在葡萄藤蔓上，是不是討喜又逗趣呢？松鼠是以金、銀、絲製成，上頭每顆葡萄都是寶石喔！你知道葡萄葉上亮麗的顏色是怎麼來的嗎？



什麼是
點翠法？

葡萄葉上鮮豔的土耳其藍，來自翠鳥背部的羽毛，匠師先製作金屬底座，再將羽毛仔細鑲嵌上底座，這種金工技法稱為「點翠法」。

位置 106 陳列室

松鼠咬葡萄剪黏



嗨！找任務！

龍山寺還有「松鼠咬瓜」，瓜雕綿綿同樣帶有「子孫滿堂」的意涵，你找到了嗎？

嗨！找位置！
中殿



鐘樓牆堵上居然出現松鼠，在葡萄藤蔓中穿梭，彷彿聽到吱吱叫聲。葡萄帶有很多籽，松鼠也能生一窩，匠師以多產的動植物傳遞多子多孫的祝福！

位置 鐘樓



清十八世紀 雕竹根牧童臥牛

圓嘟嘟的牛是不是
很可愛呢？背著斗笠
的牧童坐在牛背上，
左手牽繩拉著，
貫穿牛鼻的繩子，
匠師以竹子雕刻出
農耕社會的詩意場景。

你知道竹雕
有什麼特徵嗎？

有觀察到牛身上
有很多圓點與長
線條嗎？這些是
竹子的纖維與氣孔，
正好表現出
牛毛的質感。



位置 106 陳列室



伊尹當時正在
用牛耕田喔！



成湯聘伊尹
石雕水車堵

嗨找任務

牛的形像和善，
有時是仙人騎乘
的神獸，有時與
歷史名人一同出
現，聽聽「老子
騎牛」的典故吧！



嗨找位置！
三川殿龍柱

牛就藏在歷史故事
裡！傳說古代諸侯
成湯為了聘請賢者
伊尹當臣子，曾親
自三次到村落拜訪
伊尹，最後成功打
動伊尹，使伊尹當
上宰相，讓整個國
家繁榮了起來。

位置 三川殿



記得去中殿認識一下「虎爺」！

西周中晚期 虎形玉璠

這件虎形玉璠有著極簡的造型，乍看之下簡直就像隻機器虎！虎頭略呈方形，腿部彎曲成直角，前腿以回紋巧妙地作出骨架。虎尾翹起，就像發現獵物般，壓低身體，準備隨時出擊！



回紋



爪牙

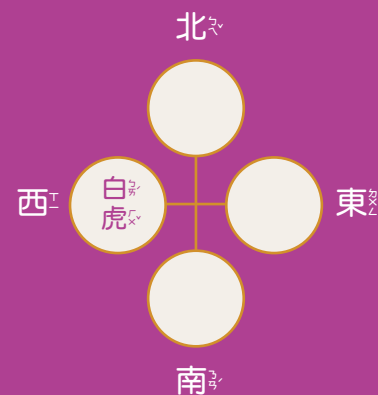


虎的足部還有可愛的爪牙！

位置 306 陳列室

嗨腦任務

請填上鎮守四方神的對應神獸。



猛虎下山 交趾陶

傳說東西南北四個方位，分別由青龍、白虎、朱雀、玄武四種神獸來鎮守。這幅「猛虎下山」交趾陶位於龍山寺西側，象徵保護寺廟不受邪魔侵擾。

位置 後殿西側門壁堵



清雍正 銅胎畫琺瑯
黑地五彩流雲玉兔秋香鼻煙壺

鼻煙壺裝飾著五彩流雲，暗示可愛的兔子們是生活在仙境裡喔！鼻煙壺雖小卻畫得格外細緻，一面是玉兔與靈芝，另一面是玉兔在溪邊嬉戲。

什麼是鼻煙壺？

「鼻煙」是以發酵菸葉細末調香而成，而這種裝鼻煙的鼻煙壺，蓋子連接一個牙匙，可以把鼻煙舀出，將粉末吸入鼻子裡。

看到兔子鬆軟的絨毛了嗎？



位置 303 陳列室



位置 西側過水亭

白兔記木雕

這次兔子藏在民間戲曲《白兔記》的經典場景面裡！傳說劉知遠將軍的夫人劉三娘在磨坊產下一子，因為擔心兄嫂危害孩子，所以託人將孩子送到在外征戰的將軍身邊扶養。這幅作品是十五年後，尋母回鄉的孩子在追趕兔子時，巧遇井邊汲水的劉三娘的場景。

這隻生物真的是……兔子嗎？

白兔記裡的咬臍郎

故事中受虐的劉三娘只能在簡陋的磨坊生下孩子，得要自己咬斷臍帶，所以劇中孩子有個綽號叫做「咬臍郎」！





清光緒 綠地魚龍圖花瓶

瓶上遨遊雲彩間的五爪龍是不是很立體呢？這是因為運用了浮雕的技法。龍身上鱗片細緻，表情十分逗趣！一隻白色的鯉魚躍出水面，象徵魚躍龍門，出人頭地！

龍的寓意

龍的意象有多種含義，是「帝王」與皇室的形象，也是掌控海洋與雲雨的元神！



這個綠地好有現代感！

位置 205 陳列室



嗨觀察

抱鼓石上蒼龍盤據上方，於雲海間翻騰，下方一條小龍昂首仰望巨龍。感受到蒼龍父子的感情誼了嗎？



位置 三川殿中門

蒼龍教子抱鼓石

「蒼龍教子」典故出自《三字經》，傳說竇燕山常仗勢欺人，有一天突然夢見祖先告誡他要改過。於是開始行善積德，因為有德，上天讓他生了五個孩子。竇燕山教孩子強調言傳身教，最後孩子們都揚名立萬！

《三字經》典故：竇燕山，有義方。教五子，名俱揚。



這隻小蛇有點神秘！

商晚期 鑲嵌松綠石獸面紋匕

小蛇躲在哪裏呢？這件青銅器上有著以松綠石鑲嵌的獸面紋，頂端就是一條小蛇，有三角形頭部與兩顆松綠石小眼睛，蛇的身上還有鱗片，彎曲的身軀是不是充滿動感呢？

謎般的青銅器

這件青銅器造型特殊，有個像勺子的凹槽，考古上沒有發現其他造型類似的青銅器。學者認為功能可能與青銅「匕」相似，所以命名為「匕」。發揮想像力，你能解開這青銅匕的謎題嗎？

位置 305 陳列室



位置 三川殿次間門板

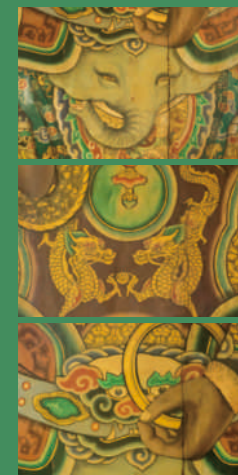


門神

有發現這位門神西方廣目天王手上纏繞著一隻蛇嗎？蛇扭動的軀體暗示我們所處的世間變化無常，也象徵廣目天王是龍神首領喔！三川殿共有六位門神，分別是四大天王和哼哈二將，不分晝夜守護佛寺安寧，去瞧瞧其他帥氣門神吧！

嗨腦任務

找找看，廣目天王身上還有哪些神獸？



什麼是唐三彩？

唐代陶器上有漂亮的釉色，主要以黃、綠、褐三色為主，稱為唐三彩。唐代流行造各種生動人俑陪葬，很多出土的唐三彩都是陪葬品喔！



唐三彩馬球仕女俑

這位仕女帥氣地跨坐在馬上，左手拉著韁繩，右手原本握著擊球桿，正在打波斯馬球。馬球玩法很像足球，擊球入球門即得分，是唐代上層社會流行的運動。



位置 201 陳列室

唐代崇尚健康美！



嗨觀察

仔細觀察，馬爺的造型非常特別喔！牠有馬頭、雪白的騾身、驢子的尾巴以及牛蹄。

到龍山寺除了拜文昌外，千萬不要忘了拜馬爺喔！



馬爺

文昌帝君的坐騎馬爺，又稱為祿馬，相傳馬爺能為人們帶來福祿，因此人們多向馬爺參拜，祈求自己官途順利，平步青雲。因此也衍生出一句有趣的俗諺：「祿馬得得跑，官位步步升。」

位置 文昌殿



明景泰款 掐絲珐瑯三羊尊

這件珐瑯尊上鑲嵌了三個造型立體的鍍金羊頭，聯想到「三陽開泰」的意涵了嗎？器身上滿滿的吉祥物，你找到哪些？



松竹梅：歲寒三友

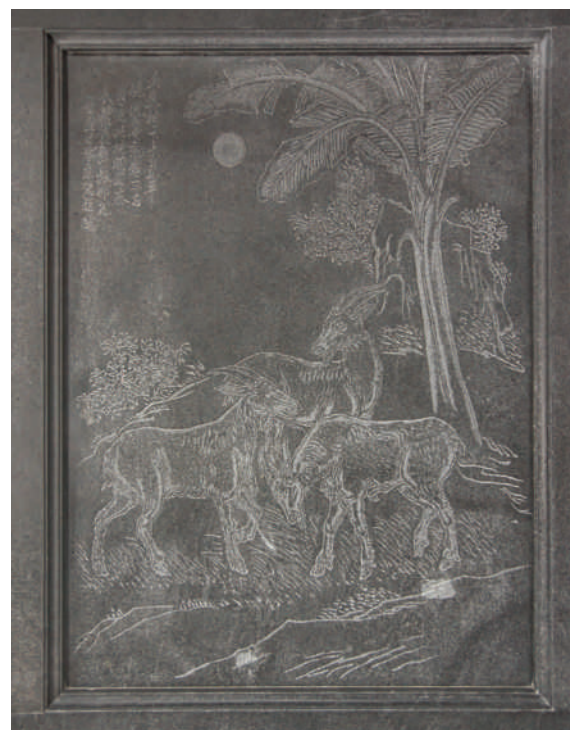


山雀：爵位



「尊」原本是商周時期用來盛酒的禮器。

位置 106 陳列室



三陽開泰石雕壁堵

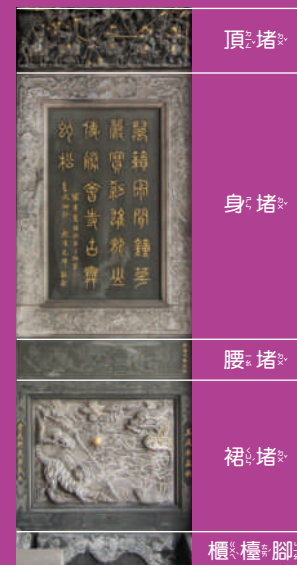
過年時我們常聽到吉祥話「三陽開泰」，「三陽」來自易經的卦象，形容冬去春來，萬象更新；「開泰」則表示好運將到！匠師巧妙地運用「三羊」諧音，搭配太陽象徵「三羊開泰」。

位置 中殿



什麼是壁堵？

壁堵是指以石雕組成的牆面，就像人的身體一樣，有頭、身、腰和腳，因此匠師分別將這些部分依照高度命名成頂堵、身堵、腰堵、裙堵和櫃檯腳，到三川殿時別忘了欣賞一下喔！





清金累絲嵌寶石獼猴獻桃簪

這隻迷你猴子手捧著桃子，屈膝跪在如意雲座上。傳說西王母舉辦瑤池會慶生，猴子獻仙桃給西王母祝壽，仙桃是長生不老的仙果，「獼猴獻桃」意味獻上長壽的祝福。

位置 106 陳列室

嗨觀察

獼猴的頭部是以藍寶石刻成，身體採用金累絲。粉色桃子還接連著兩片小巧葉子。想像一下髮簪插在頭髮上時的潮樣吧！



封侯爵祿石雕窗

調皮的猴子躲在哪儿？猴與「侯」同音，「侯」為古代官職，因此匠師以猴子象徵「官位」。這件石雕以四種吉祥物象徵「封侯爵祿」，你找到了嗎？

位置 鼓樓

嗨腦任務

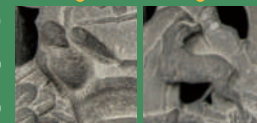
很多吉祥寓意都運用同音或是諧音字，試著找找這些吉祥物與吉祥話的關聯。

猴子

蜂窩



封侯爵祿



雀

鹿

封侯：

受封官位

爵祿：

官位或俸祿





明成化

鬥彩雞缸杯

雞缸杯上彩繪了公雞、母雞和小雞和樂融融的景象。觀察雞身上的彩繪，突出的紅色線條很像奇異筆畫上去的，這是運用「鬥彩」的技法喔！

雞缸杯是酒杯喔！

位置

205 陳列室



鬥彩 = 釉下青花 + 釉上彩繪

鬥彩是先素坯上以青花釉描繪輪廓，先高溫燒一次，燒成後於輪廓內填上釉彩，再低溫燒一次，才有這樣層次分明的色彩喔！



博古圖木雕

「博古圖」可說是現代版的「古物開箱」，把祥獸、陶瓷、雕花家具等珍貴物件擺放在一起，有博古通今，崇尚儒雅之意涵。桌底下竟然躲著兩隻雞，猜猜看有什麼意涵呢？



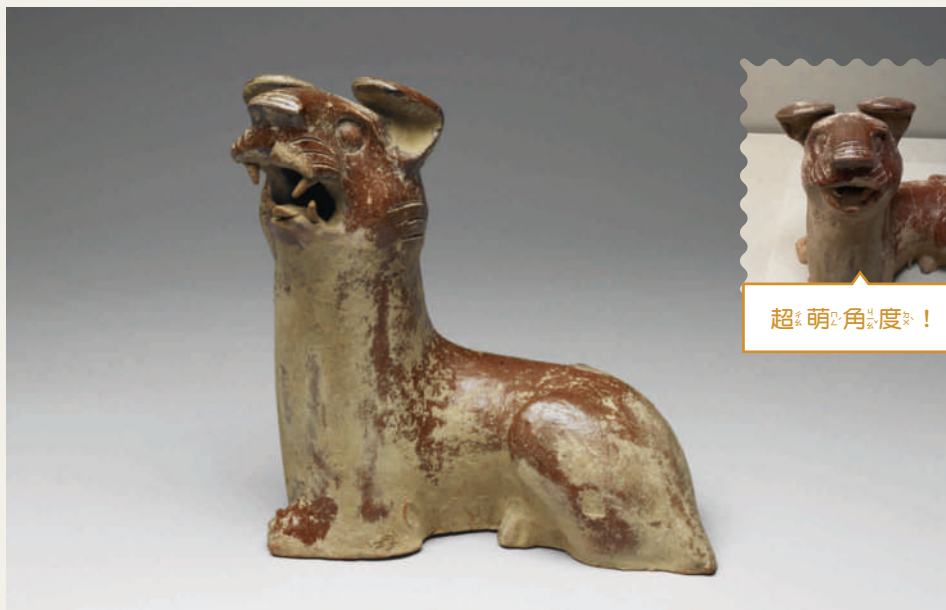
一定要知道的《宣和博古圖》

《宣和博古圖》是由宋徽宗命人研究宣和殿典藏的八百多件青銅器，臨摹繪製成《宣和博古圖》，可說是第一本由皇帝主持編纂的古物圖錄。後來有人把博古圖創作在陶瓷、銅器或木雕上，並加上祥獸、吉祥物件等變成組圖，龍山寺還藏有許多「博古圖」，找找看吧！



位置

三川殿



超萌角度！

漢·褐釉陶犬

將近2000年前漢代的狗狗長什麼樣子呢？這隻看起來憨憨的狗採坐臥的姿勢，拉長著脖子感覺像是正盯著主人看。漢代這種灰陶材料取得容易，於民間相當流行。嘗試不同觀看角度，狗狗會對你微笑喔！

嗨！腦任務



猜猜看，這隻陶犬有什麼特殊的功用呢？

1

枕頭

2

陪葬品

3

花器

位置

201 陳列室



嗨！找任務

尋人啟事！據說龍山寺的匠師有些來自泉州，以前很多洋人到泉州做貿易，在文化交流下，匠師很自然地吧西洋元素融進龍山寺建築中。試試你能找出幾個西洋人呢？

藻井木雕

狗是人類最忠實的夥伴，龍山寺藻井竟出現外國人遛狗的意外場景！抬頭找找拄著拐杖的西洋男士，身旁是不是跟著可愛的狗兒呢！



這隻該不會是門牛犬吧！

位置

三川殿





西漢 彩繪陶豬

這隻陶豬炯炯有神，盯著我們，製作得非常寫實。你應該猜出陶豬的功用了吧！漢代有厚葬的習俗，豬是財富的象徵，有錢人的墓葬中常發現一整排的陶豬陪葬。

位置

201 陳列室

漢代的明器 (陪葬品)

每個時代都有不同的喪葬制度，反映時下的世界觀。漢代人們認為死後有另一個世界，所以用陶製雞鴨狗豬，甚至是人俑與陶製房子當作陪葬品，帶到另一個世界使用。



生肖落榜名單

貓族的反擊

自從十二生肖拔大獎賽，貓因為狡猾的老鼠而落榜後，雙方關係交惡。從龍山寺木雕上我們可以看出貓虎視眈眈地看著老鼠！故宮與龍山寺的貓族已決議聯名抗議，要將老鼠從十二生肖中除名！



你贊成把老鼠除名嗎？

贊成

不贊成



故宮

貓族代表



真不敢相信
我會落榜！

《歷代畫幅集冊》
無款狸奴

龍山寺

貓族代表



最好別讓我
逮到你們！

屋脊貓星人

天干地支

東方的時間觀念

上古時期，我們已經使用天干地支紀年、表達月日。為了方便記憶，民間又以十二生肖代表地支，鼠代表子、牛代表丑，因此只要知道生肖，很容易可以掐指算出年紀。你能以古法算出自己的出生年嗎？

我屬於



年出生

天干 民國年的個位數字	甲 3	乙 4	丙 5	丁 6	戊 7	己 8	庚 9	辛 0	壬 1	癸 2		
地支 民國年除以12的餘數	子 1	丑 2	寅 3	卯 4	辰 5	巳 6	午 7	未 8	申 9	酉 10	戌 11	亥 0
生肖	鼠	牛	虎	兔	龍	蛇	馬	羊	猴	雞	狗	豬

範例：民國110年是天干地支的哪一年呢？

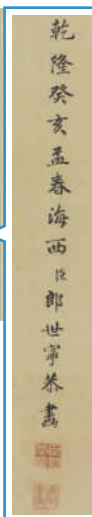
天干：民國110年的個位數字是「0」→ 天干為「辛」

地支：民國110年除以12的餘數， $110/12=9$ 餘數「2」→ 地支為「丑」

所以民國110年是「辛丑」年喔！



清郎世寧畫十駿圖
雪點鵬軸



嗨腦任務

古畫上的年款通常也用天干地支表示。這幅超帥的馬是清代宮廷畫家郎世寧的作品，雖來自義大利的外國人，也順應習俗以天干地支來標示。你能找出畫上的年款嗎？

畫出你的生肖寶貝！

看了藝術史上十二生肖動物這麼多變的模樣，是不是給你滿滿的靈感呢？試著畫下十二生肖動物的可愛模樣，別忘了給自己的作品題上一個超酷的年款喔！

嗨遊龍宮² 12 Chinese Zodiac
十二生肖篇

發行人 | 國立故宮博物院院長 吳密察
財團法人台北市艋舺龍山寺 董事長 黃書瑋
監修 | 國立故宮博物院 徐孝德、王耀鋒
總編輯 | 國立故宮博物院 康綉蘭
財團法人台北市艋舺龍山寺 陳郁茹
執行企劃 | 國立故宮博物院 鄧欣潔、張慧明
財團法人台北市艋舺龍山寺 黃威翔
編輯企劃 | 馮雅晴
出版者 | 國立故宮博物院
財團法人台北市艋舺龍山寺
美術設計 | 林妙真
龍山寺攝影 | 孔祥旭
印刷 | 凌祥彩色印刷有限公司



財團法人台北市艋舺龍山寺

國立故宮博物院



嗨遊龍宮²

12 Chinese Zodiac

十二生肖篇



嗨遊龍宮²

12 Chinese Zodiac

十二生肖篇



小龍馬
Little Dragon-Horse
財團法人台北市
艋舺龍山寺
Lungshan Temple







清翠玉白菜
Jadeite Cabbage
國立故宮博物院
National Palace Museum