

# 國立故宮博物院

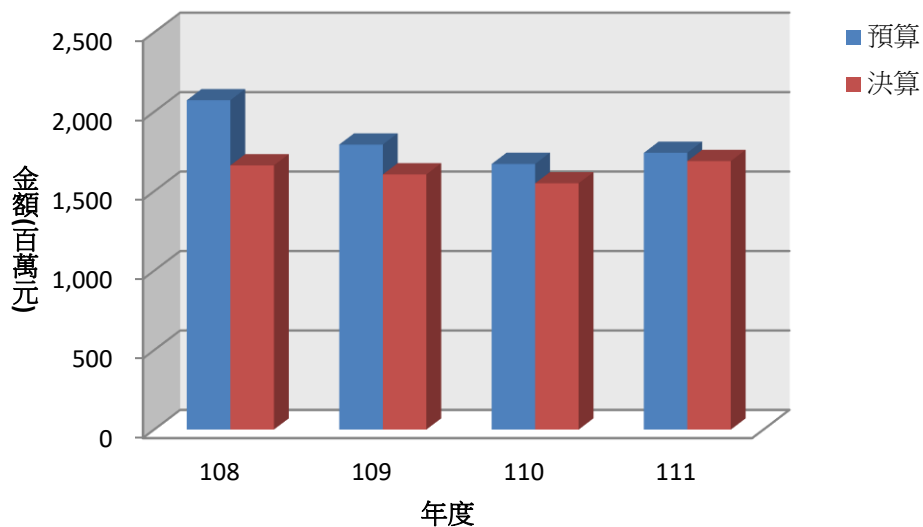
## 111 年度施政績效報告

### 壹、前言

國立故宮博物院（以下簡稱本院）為面對新時代的觀眾期待，111年度持續以打造「友善、開放、智慧、普世」的博物館為四大施政目標，打造使用者友善（user-friendly）環境，創新作為強化民眾參與，致力提升營運服務品質，推動博物館數位轉型，並賡續發展多元、跨域之主題展覽與教育推廣活動，結合線上線下發展智慧觀眾服務，提供貼合觀眾需求的博物館體驗。最後，聚焦鞏固與拓展國內外館際合作關係，從而邁向普世的博物館。

### 貳、機關 108 至 111 年度預算及人力

#### 一、近 4 年預、決算趨勢（單位：百萬元）



預決算單位：百萬元

項目	預決算	108 年	109 年	110 年	111 年
合計	預算	2,073	1,794	1,672	1,741
	決算	1,663	1,606	1,550	1,690
	執行率(%)	80.22%	89.52%	92.70%	97.07%
普通基金 (總預算)	預算	1,972	1,697	1,573	1,633
	決算	1,562	1,512	1,451	1,586
	執行率(%)	79.21%	89.10%	92.24%	97.12%
普通基金 (特別預算)	預算	101	97	99	108
	決算	101	94	99	104
	執行率(%)	100%	96.91%	100%	96.30%

\*本施政績效係就普通基金部分評估，特種基金不納入評估。

## 二、 預、決算趨勢說明

### (一) 預算增減原因說明：

1. 總預算：111 年度預算數 16.33 億元，較 110 年度預算數 15.73 億元增加 0.6 億元，主要係新增新故宮計畫經費所致。
2. 特別預算：本院前瞻基礎建設計畫特別預算，第 3 期（110 至 111 年度）編列 2.07 億元，110 年度預算數為 0.99 億元，111 年度預算數為 1.08 億元。

### (二) 預、決算落差原因分析：

1. 總預算：111 年度決算總支出 15.86 億元，較 111 年度預算數 16.33 億元減少 0.47 億元，主要係因預計進用員額尚未補實致人事費節餘所致。
2. 特別預算：前瞻基礎建設計畫第 3 期特別預算

(110 至 111 年度)全期決算數 2.03 億元，較預算數 2.07 億元減少 0.04 億元，主要係採購案之標餘款；全期執行率 98.07%，達成預定目標。

### 三、機關實際員額

年度	108	109	110	111
人事費占決算比例(%)	31.55%	32.28%	34.40%	31.77%
人事費(單位：千元)	524,652	518,358	533,231	536,955
合計	456	469	461	453
職員	323	324	324	324
約聘僱人員	23	26	25	23
警員	54	65	65	65
技工工友	56	54	47	41

\*警員包括警察、法警及駐警；技工工友包括駕駛；約聘僱人員包括駐外僱員。

\*機關實際員額係以該年度 12 月底現員人數為準。

### 參、年度重要施政成果

#### 一、推動友善的博物館

##### (一) 打造友善的博物館空間

##### 1. 執行北部院區整擴建計畫

(1)111 年 4 月「圖書文獻大樓及研究大樓先期工程」驗收完成。

(2)111 年 9 月完成歷史建築「國立故宮博物院」修復及再利用計畫並辦理說明會。

(3)111 年 10 月「至善路入口無障礙通道新建工程」細部設計核定。

- (4)111 年 11 月 1 日「行政大樓及圖書館新建工程」開工。
- (5)111 年 12 月 20 日「圖書文獻大樓及研究大樓整建工程」決標。
- (6)111 年 9 月 30 日「第二行政大樓整建工程」申報竣工，確認竣工日期為 10 月 7 日，111 年 12 月底工程進度 100%，辦理驗收程序中。

## 2. 南部院區二館(即國寶文物修復展示館)建置計畫及周邊配套工程

- (1)南部院區二館建築工程由營建署代辦，工程標案已於 111 年 7 月 27 日決標、9 月 9 日開工、9 月 22 日辦理動土典禮，開始依進度施工。
- (2)公共藝術設置計畫書已於 111 年 7 月 4 日經文化部審議通過，賡續辦理徵選事宜。

## 3. 南部院區景觀藝術化工程

- (1)停車、景觀及公共廁所設施改善工程已於 111 年 1 月 10 日完工。
- (2)植栽優質化暨環境維護二期勞務案，於 111 年 1 月 28 日開工，進行二館預定地樹木移植、迎賓大道植栽移植、大客車停車場及迎賓大道、南大門候車亭及廁所旁、圓形綠地、北側慶典花園廣場等綠美化，並於 111 年 11 月 22 日竣工。
- (3)南部院區景觀橋及園區動線整合工程至 111 年底工程進度達 95.05%，包含結構體及外牆噴凝土等主要工項已完成。

#### 4. 配合蒜頭糖廠蔗埕文化園區五分車延駛故宮南部院區 相關配套工程

- (1) 辦理故宮博物院南部院區開發建築計畫變更，嘉義縣政府於 111 年 8 月 29 日核發「故宮博物院南部院區變更開發建築計畫(第二次變更)」許可，11 月 4 日完成用地變更異動登記，12 月 2 日同意備查環境影響差異分析報告。
- (2) 本院五分車月臺廣場及周邊景觀整合工程已於 111 年 11 月 7 日完成細部設計，於 12 月 22 日決標，預計 112 年 9 月完工。

#### 5. 增設無障礙友善設施及持續優化指標

- (1) 配合無障礙服務整體規劃，增設無障礙機車位、親子停車位、聽障感應線圈以及視障觸覺地圖等標示。
- (2) 北部院區正館一樓增設尿布台及親子洗手間，兼顧不同性別及家庭的需求。
- (3) 優化、整合北部院區展場各項服務及設施指標，並以空間利用最大化及便利性為原則，全面更新北部院區正館寄物處。
- (4) 多元售票機制，設置電子售票機系統介面簡潔、易懂，方便觀眾自行操作購票，減少民眾排隊購票時間並增設高度較低無障礙售票機，提升本院售票服務之多元性及便利性。

#### (二) 友善觀眾服務

##### 1. 提升服務品質

- (1)每季召開提升服務品質會議，就觀眾意見檢討改善館內軟、硬體設施，精進各項觀眾服務品質。
- (2)強化一線工作人員服務態度，提升服務量能與品質，111 年度合計辦理展場服務人員教育訓練共計 82 場次。另為服務身心障礙觀眾，辦理「行動不便觀眾服務教育訓練」、「易讀易懂教育訓練講座」等活動。
- (3)提升志工文物素養及導覽技能，精進本院導覽服務品質，南部院區 111 年度辦理 50 場次 1,427 人次志工培訓。北部院區 111 年度辦理 37 場次 5,756 人次之志工培訓。
- (4)辦理故宮青少年文化大使培力計畫，北部院區 111 年以「草蟲捉迷藏」特展為主題，帶領學員從生活經驗出發，以不同觀點和視角詮釋故宮文物，並將創意應用於導覽實務工作中。
- (5)南部院區與嘉義縣永慶高中合作 111 年推出「校園導覽大使培訓計畫」，共計培育 15 位青少年大使，拉進青年族群與博物館的距離。
- (6)北部院區每年寒假辦理「小志工招募培訓」。111 年寒假延續去年「與海怪同行」主題，課程內容結合文物知識、肢體與口語表達、說故事技巧等，並融合服務學習理念，鼓勵學齡兒童發揮創意，向觀眾分享自己對故宮的認識。
- (7)配合重陽節和年度大展，於 111 年 10 月辦理「故宮樂齡主題月——老派青春期」，包含大、中、小型系列

性活動共 12 場。邀請 55 歲以上觀眾與親友共遊故宮，使博物館成為陪伴長者「活躍老化」的共學、共創場域，共計實體 842 人次及線上 86 人次參與。

- (8) 充實語音導覽內容，提供民眾以智慧型手機掃描 QRcode 收聽文物導覽內容，計 176 則（中中、英文各 71 則，日、韓文各 17 則）。

## 2. 平權共融之觀眾友善服務

- (1) 為服務智能障礙之弱勢團體，111 年度南部院區辦理文化平權益概論講座 1 場、易讀共寫工作坊 2 場；且配合國際身心障礙者日規劃智能障礙團體參訪及手做體驗營 1 場。
- (2) 持續提供身心障礙團體免費參觀及專人導覽服務，並維護兒童創意中心點字參觀說明、觸摸輔具等各類輔助資源。111 年度南部院區身心障礙團體參觀專人導覽服務共 16 場次，服務 675 人次。
- (3) 「有愛無礙—身心障礙學子樂遊故宮北院」專案，串聯故宮及北部地區無障礙景點，提供中、北部地區之特殊教育學校及班級無障礙交通的一日參訪遊程，協助身心障礙學子近用博物館與相關藝術文化場館資源。111 年共辦理 15 場次、服務 235 人次。
- (4) 加強特教學生服務，111 年於 10 月 4 日至 10 月 6 日與國立基隆特殊教育學校共同辦理「跨越障礙・觸摸美麗—基隆學子翱遊故宮」到校服務活動，整合觸覺、視覺、聽覺、嗅覺及味覺等多感官體驗，拉近博物館

與特教生的距離，共計辦理 18 場次，服務 285 人次。

(5)辦理「故宮智多星—自閉症親子家庭博物館探索活動」，以國小中、低年級自閉症學童家庭為對象，針對自閉症兒童之特質設計展廳探索活動，結合探索手冊、感官背包等教具，提供自閉症兒童家庭走進博物館，共 23 人次參與。

(6)為更貼近觀眾參觀需求，持續優化展場設施，修正整合現場指標及告示，提供易讀標示內容及參觀服務資訊：

A. 北部院區配合無障礙動線規劃，增設平面圖、引導指標及服務說明。

B. 檢討、整合北部院區展場各項服務及設施指標，優化標示說明內容，並調整正館疏散平面圖標示。

C. 為友善高齡長者及兒童觀眾，南部院區於展廳增設休憩座椅、提供大字版品名卡，並降低展櫃高度、設計兒童版的摺頁。

(7)提供各項參觀輔助資源，讓不同需求的觀眾近用博物館資源：

A. 於北部院區正館服務台建置聽障感應線圈。身心障礙者可免費借用語音導覽機，如口述影像版（視障適用）、台灣自然手語版（聽語障適用）、兒童版（心智障礙適用）等。自行參觀之視障觀眾，可借用點字參觀手冊以及觸覺地圖，搭配口述影像語音導覽機，以利自主安排參觀行程。針對兒童、心智障礙



者、樂齡及一般觀眾，提供可於官網下載列印或於服務台索取的易讀易懂手冊，協助觀眾自主學習參觀。

B. 南部院區辦理「易讀易懂版導覽手冊設計暨製作」工作，並於 111 年度辦理 1 場主題講座、2 場工作坊及 1 場體驗營，以期推出的導覽手冊能夠符合觀眾需求。

C. 於故宮 YouTube 頻道提供 51 則全字幕手語導覽影片以及 3 支動畫影片口述影像版，提供網路上觀眾近用故宮資源。

### 3. 增進到院參觀之友善服務

(1) 辦理「故宮遊藝思—學子嗨 FUN 參訪北部院區」計畫，邀請全國偏鄉、離島及高中職以下學生參訪故宮，提供交通接駁、住宿、保險及故宮導覽活動，111 年計執行 143 校、總計 5,678 人參訪。111 年 5 至 7 月共有 77 校 2,757 人因疫情影響取消參訪，規劃「防疫不停學」專案，主動寄發教育資源，以幫助學童藝文學習。

(2) 百萬學子悠遊博物館專案計畫，發揮博物館教育功能，免費接駁學校來院參觀，提供專人導覽及手作體驗課程，以增益學子美感學習經驗，111 年度共計 234 所學校參訪、14,794 名師生參與（含 100 所偏鄉學校，師生共計 5,197 人；6 所原住民地區學校，師生共計 255 人）。

- (3)敦親睦鄰南部院區接駁服務，與嘉義縣政府合作，邀請社區團體到院參訪，串聯周邊社區人文景點，深化南部院區在地扎根，111 年度接駁服務共計 55 趟次，1,870 人次到院參觀。
- (4)南院園區內接駁服務，提升遊客到館可及性及友善接駁，提供遊客免費接駁，111 年度接駁 224,105 人次。另針對高齡者與障礙者等行動不便遊客，提供全園區無障礙接駁服務，111 年度接駁 11,496 人次。
- (5)南部院區聯外交通接駁服務，補足南部院區公共運輸能量並串聯周邊景點，提供南部院區至高鐵站、台鐵站及周邊景點免費接駁服務，111 年度共計服務 43,156 人次。

## 二、打造開放的博物館

### (一)以「策展者必須與觀眾對話」為核心理念，推動參與式的展覽

1. 「法華經及其美術展」展期自 111 年 1 月 29 日至 7 月 17 日，以《法華經》經典為切面，展示造像、佛典、書畫等文物，並舉辦專題講座，促進策展人與觀眾交流互動。
2. 「什麼是番—清帝國文獻裡的臺灣原住民族」展覽，展期自 111 年 3 月 19 日至 6 月 19 日。展覽期間辦理逆寫活動，邀觀眾一同以原住民族視角出發，反思、反述歷史。
3. 「多寶格的收、納、藏」特展展期自 111 年 3 月 25 日

至 8 月 16 日，展覽採取分齡展示設計，並與台灣設計研究院策辦之「新一代設計展」金獎得主合作，推出新媒體展件 Line@等，透過多元展示手法，讓觀眾深入了解多寶格的有趣空間。

4. 與國立臺灣博物館、國立臺灣歷史博物館合作，舉辦「看見藏品裡的原、民、官：故宮、臺博、臺史博三館聯合特展」。以十九世紀臺灣歷史為主題，由各館提供切合主題且具代表性之文物參展。展覽第一站為國立臺灣博物館，展期自 110 年 12 月 21 日至 111 年 5 月 29 日；第二站為國立臺灣歷史博物館，於 111 年 10 月 5 日推出，截至 111 年 12 月底總計 26,663 人次參觀。
5. 「草蟲捉迷藏」特展展期自 111 年 7 月 6 日至 9 月 25 日，邀請臺北市立動物園、國立臺灣大學昆蟲學系、國立中興大學昆蟲學系、臺北市立成功高級中學蝴蝶宮昆蟲科學博物館等國內昆蟲學專家與昆蟲博物館參與，激盪出跨域合作的火花。
6. 「千年南國—院藏越南主題文物」特展展期自 111 年 8 月 20 日至 11 月 20 日，以院藏越南陶瓷為基礎，搭配亞洲地圖和記錄越南之古籍文獻、清宮舊藏檔案與玉冊等，側寫古越南樣貌，呈現唐宋明清各時期與越南互動的複雜關係。
7. 「避暑山莊：清帝國多元統治的縮影」特展展期自 111 年 9 月 24 日至 112 年 2 月 5 日。另籌辦特展座談會，採用線上與現場同步方式，並將座談會報告專題與綜合

討論集結成文發表。

8. 「寫盡繁華—晚明文化人王世貞與他的志業」特展展期自 111 年 10 月 5 日至 112 年 3 月 21 日，推出籤詩機，透過有趣的自動互動機，以王世貞文集精彩「詩句」與觀眾互動。
9. 「故宮國寶遊彰化 2.0-故宮文物 X 新媒體藝術展」展期自 111 年 12 月 20 日至 112 年 2 月 28 日，為「故宮國寶出遊去」計畫，與彰化縣文化局二度合作策展，於彰化縣立美術館展出。以〈清 翠玉白菜〉等四件人氣文物為中心，輔以「故宮魔幻山水歷險」數位內容，強化互動體驗。截至 111 年 12 月底參觀人數總計 5,597 人次。
10. 配合「故宮國寶遊彰化 2.0-故宮文物 X 新媒體藝術展」辦理 6 場次「策展人陪我看展覽」活動，策展人現場解說導覽，藉以傳達展覽理念，也聆聽民眾意見，發揮展覽教育效益。

## （二）策劃多元教育推廣活動

1. 執行「創客魔幻列車」計畫，應用 STEAM 教育精神與學校自造教育結合，深化故宮新媒體科技帶動藝術學習之開發能力。111 年度線上、實體課程併行，完成服務 89 所學校，嘉惠 3,103 名師生人次，新增數位內容教案 22 件。
2. 辦理「南部院區兒童暨青少年觀眾培育深耕計畫」，開發教學教案 5 款，並辦理營隊及工作坊 15 場，共

計 863 人次參與。

3. 推動校園大使計畫，辦理「『藏』什麼故宮—12 校巡迴」創新活動，計 5,242 人參與。此外，與台大藝史所、政大傳播學系，及於東華大學、北科大、清華大學、雲科大、華山文創園區等五地辦理巡迴推廣講座，推廣故宮數位科技應用，並促進青年學子參與。
4. 辦理「移動的博物館教具箱」到校服務，新開發陶瓷教具箱，合計共 6 款主題，12 個教具箱，111 年度共巡迴推廣 29 所學校，並與財團法人台灣閱讀基金會及財團法人 RC 文化藝術基金會合作共同推動學校借用服務。
5. 持續製播 Podcast 節目「宮說宮有理」，111 年度發行 112 集，累積逾 400 萬下載收聽次數，有效拉近年輕受眾了解故宮及文物知識。
6. 舉辦「藝時空旅行—2022 故宮童樂節」，與果陀劇場、萬花筒劇團、林座劇場合作以展演創作、親子音樂會等方式帶領親子探索故宮；另製作「藝童寫遊記」親子探索包，共有 18,949 組親子家庭參與體驗；配合祖父母節、中秋節及相關特展推出教育互動活動。
7. 北部院區兒童學藝中心教育推廣活動，則搭配展覽按季推出假日戲劇導覽活動、藝術手作活動及親子實境解謎活動、幼兒互動劇場，以及結合兒藝中心展廳導覽與 DIY 活動的平日團體主題套裝行程，111 年共辦理 98 場次，參加人數共 5,605 人。

8. 南部院區辦理「夏日親子藝術月」，以「玩藝魔法師」為主題，辦理展廳實境解謎、明信片集章、科技互動迷宮、鬥彩實驗室、親子藝術工作坊及戶外兒童劇表演等，並於園區安排水舞暨無人機群飛展演活動，活動期間計吸引 40 萬人次參訪。
9. 舉辦「2022 秋冬雅趣生活節」，配合展覽規劃茶人交流座談工作坊、文人四藝生活體驗課程、展廳互動學習體驗、跨域展演活動，吸引觀眾透過參與各項古人風雅生活儀式等活動，現場參加計 21,950 人次，線上直播參與計 15,274 人次。
10. 低度參與觀眾平權教育推廣活動，與矯正學校、早療中心、學前特教社群、藝術治療師、職能治療師等合作辦理 69 場教育推廣活動及 12 堂藝術療育培力課程，共約 991 人，並開發藝術共融教案供後續推廣。其中，為服務醫療院所病童及居家隔離者等低度參與博物館民眾，與紅鼻子關懷小丑協會及沙丁龐克劇團合作推出「國寶療癒劇場：紅鼻子 X 故宮」，各辦理 2 場小丑互動音樂會及紅鼻子醫生認識寶物活動，共計 550 人次參與。
11. 辦理「2022 博物館創齡行動線上論壇」，邀請國內相關博物館及學界研討論樂齡族群創意增齡方案議題，共 781 人次線上與會次，舉辦「老派青春期—故宮樂齡月」系列性工作坊與活動，111 年計舉辦院內外樂齡推廣活動 59 場次、2699 人次參與；另跨域專業合

作共創，包含與臺北榮民總醫院失智治療與研究中心研發「今牌人生」認知牌卡專案、與臺北市立聯合醫院合作「失智社會處方箋」計畫、與新北市政府衛生局合作「樂活健腦巴士」服務偏鄉失智長者。

12. 辦理「攜手北回行—嘉義文史推廣提升計畫」，與相關機構共同推廣嘉義文史與在地連結，111 年度共辦理 19 活動，共 997 人次參與。另完成嘉義縣市文化館舍地圖及 1 款新港鄉實境解謎遊戲。
13. 配合本院展覽規劃辦理線上及實體專題演講、文物研習營等，111 年北部院區共計辦理 21 場次，線上及實體參與 133,882 人次；南部院區共辦理 33 場次專廳導覽、35 場次專題演講，參與總人次 3,576 人次。
14. 南部院區定期辦理「邂逅南院-故宮下午茶」藝術表演活動，111 年度共 58 場次，計 24,397 人次參與；另配合本院特展推出專廳導覽、線上及實體專題演講；配合展覽或節慶，辦理各項教育推廣活動，如展廳解謎或手作課程，111 年度共辦理 73 場次，共計 47,417 人次參與。
15. 北部院區於 111 年 5 月辦理「故宮講堂—春季文物研習營」，共 6 堂系列課程，參加人數共 168 人；8 月辦理「故宮講堂—夏令文物研習營」，共 9 堂系列課程，參加人數共 382 人。
16. 北部院區配合節慶辦理各項教育推廣活動，如春節期間規劃版畫拓印、剪紙、手作文創等課程；518 博物

館日推出藝術家講座。111 年度辦理 21 場，共 652 人參加。

17. 辦理「後疫情時代的博物館與青年國際線上座談會」，邀請在青年推廣、數位發展、變革創新方面具前瞻性成績的國際知名博物館代表，分享疫情下國際博物館如何利用互動科技等虛實併行的方式革新博物館觀眾的觀展經驗，以交流創新作法，參加人數計 120 人。

18. 持續擴大青年參與故宮文化推廣活動，本院 111 年度第二屆計招募 12 名學生擔任「故宮校園大使」，由本院提供培訓課程及企劃協作，協助本院辦理「『藏』什麼故宮—12 校巡迴」活動計 5,242 人參與，並於 111 年 11 月 24 日舉辦線上成果發表會，以達到吸引青年學子親近故宮、善加利用本院開放教育資源之目的。

19. 南部院區新增戶外美術館 3 座藝術品創作，於 111 年 11 月建置完成。

### （三）召開策展諮詢會優化觀眾觀展體驗

1. 持續推動「國立故宮博物院策展諮詢會」，111 年度於 6 月 23 日邀集諮詢委員召開視訊會議，主要討論本院未來整擴建完成後之整體規劃等相關議題。邊境解封後，於 11 月 23 日召開實體會議，就本院「未來展覽內容」、「展場設施及展示手法」、「觀眾分析」和「教育推廣與行銷」等相關主題進行全方面的討論，以帶



給觀眾更好的博物館經驗為目標。

2. 持續辦理兒童暨青年事務推動諮詢會，邀請社會賢達、大專院校學生與行政院青諮會委員與會，111 年共辦理 2 場諮詢會議，並於 9 月 8 日舉辦「後疫情時代的博物館與青年連結」線上座談會，邀請美國克里夫蘭美術館等專家分享在疫情下利用互動科技等虛實並行方式推動博物館觀眾參與的經驗。

#### (四) 提升本院文物圖檔開放數量與質量

繼 110 年底本院開放 100 萬畫素瀏覽等級數位圖檔共 40 萬餘張後，自 111 年起於「數位典藏資料檢索系統」開放中階圖檔（600 萬畫素），至 111 年底已累計完成 40 萬張中階圖檔開放。

### 三、建構智慧博物館

#### (一) 辦理線上線下新媒體數位展

1. 舉辦「故宮魔幻山水」數位展：本展覽係為以本院〈富春山居圖〉為基底之「富春印象」沉浸式劇場數位體驗，透過人工智慧演算法學習歐洲畫壇巨匠風格。運用現代科技，為觀者打造當代的山水及「融物於景」的场景藝術展示，帶領民眾一探故宮二十年來數位發展的進程，更提供給觀眾「值得曬的社群奇觀 (instagrammable experience)」，並結合手機 AR 濾鏡，提升觀眾觀展趣味，111 年 2 月 25 日至 5 月 31 日於屏東菸廠 1936 文化基地展出，參觀人數共計 103,429 人；111 年 12 月 20 日至 112 年 2 月 28 日於彰化美術館，

結合翠玉白菜等實體珍貴文物展出。

2. 舉辦「臺灣意象」數位展：與國立臺灣博物館、國立臺灣歷史博物館、國立臺灣大學人類學博物館、順益臺灣原住民博物館與高雄市立美術館等各館合作推出一系列以臺灣風貌為主軸之「臺灣意象」數位展，應用地理資訊光雕、投影互動、AR、3D 體驗以及沉浸式劇場等技術，提供觀眾新穎的數位展覽體驗。第一檔展覽於 111 年 3 月 21 日至 5 月 20 日於高雄國立科學工藝博物館展出，111 年 9 月 21 日至 112 年 5 月 31 日將部分單元移至苗栗客家文化發展中心展出，累計參觀人數達 15 萬人次以上；第二檔展覽於 111 年 12 月 27 日至 112 年 8 月 27 日於南部院區展出。
3. 與國立臺灣博物館、國立臺灣美術館等、國立臺灣大學人類學博物館、順益台灣原住民博物館、臺北市立美術館及高雄市立美術館合作，辦理線上展覽，共同製作億萬畫素、8K、3D 建模等數位內容，已於 111 年 12 月底上線，後續將陸續推出。
4. 於北海岸萬里區辦理「海錯奇珍」小型數位體驗巡迴展，以半沉浸式海洋光影互動體驗、4K 互動桌、投影彩繪牆、動態說明牆等數位體驗設施，展現故宮典藏古代海洋生物畫冊及金山萬里地區古地圖，達到偏鄉文化平權之目的。累計參觀人數 1041 人。
5. 「草蟲捉迷藏」新作「清余省百蝶圖」與「宋李迪秋卉草蟲」多媒體互動裝置影片上傳本院官方 Youtube

推廣古畫之美。

(二) 充實數位內容發展線上應用

1. 持續提升本院 Open Data 開放數量，自 111 年起於「數位典藏資料檢索系統」加速開放中階圖檔（600 萬畫素）。111 年度共完成 40 萬張中階圖檔開放。
2. 持續深化 Google Arts And Culture 計畫，擴充高解析文物圖像與線上展覽，以推展故宮數位典藏與展覽內容。111 年度本院於 Google Arts and Culture 平台上新增 3 檔數位展覽、21 件文物圖像，目前已累積 24 檔展覽、921 件文物圖像。
3. 與國立陽明交通大學 EWANT 磨課師平台合作，開放本院磨課師線上學習課程。111 年度開設古籍檔案、玉器、陶瓷以及保存修護等四門磨課師課程。
4. 與僑委會合作，精選超過 30 部具代表性、畫質清晰、備有英文字幕的影片，上架於僑委會官網，向僑民推廣故宮文物知識，精選片單已於 111 年 6 月 9 日上線。
5. 為使本院全球資訊網各種展覽、活動、學習及出版等資訊更加豐富，除了中、英、日三種語系外，更於 111 年 12 月底完成韓語版建置，提供鄰近國家使用者友善體驗。
6. 已於 111 年 11 月增加「線上故宮」線上資源入口網站日語版本，目前提供中、英、日三種語系，加強國際人士服務。
7. 與國立臺灣博物館、國立臺灣歷史博物館、國立臺灣

大學人類學博物館、順益台灣原住民博物館等場館合作，完成超過 300 件重要文物億萬畫素/3D/8K 數位內容製作。

8. 因應 5G 高速通訊時代對高解析文物素材之需求，精選 100 件故宮重要文物進行高面數、高畫質之 3D 掃描，擴充故宮數位內容品質，作為未來展覽、互動、研究等多元使用。

### (三) 打造新型態博物館服務

1. 為提供圖像授權申請者更便捷快速的服務，從使用者角度簡化線上申請授權流程，讓申請、付費及核發流程都可以一條龍式地在線上完成，提升使用者向本院申請圖像授權之意願。已於 111 年 11 月底完成建置並上線服務。
2. 「故宮線上學校」，因應數位學習時代來臨，建置線上學習使用平臺，以高中以下師生為主要受眾，並介接教育部雲端帳號(OPEN ID)，提供教學素材計 102 式，包含教學資源 79 件、線上課程 19 件，教學素材 4 件。
3. 「多寶格收、納、藏」特展，本院與「第八屆新一代設計產學合作計畫—故宮 x 創新體驗」，將院藏器物 3D 圖像建模後進行創作與發表，將數位科技結合文物，增加博物館多元展現。獲經濟部中小企業處「111 年度創新產品及服務採購獎」策略合作特別獎。

### (四) 持續導入智慧監控系統

1. 「數位典藏知識庫整合型系統」重新規劃、整合文物

- 位置、庫房儲位、箱櫃屨號等紀錄欄位，以完整紀錄典藏文物移動軌跡，建置智慧型文物庫房管理機制。
2. 優化中央電腦控制安全預警系統及 IP 化安全監視設備，完善火警預警圖控系統，建構安全自動化（SA）資訊平台，強化門禁安全系統等級及增設防火災型攝影機，智慧化監控院區建築物及強化文物安全。
  3. 進行南、北院區監控設備、控制中心錄影系統陣列等硬體擴增與汰換，確保中央電腦控制安全預警系統功能運轉穩定，以維院區安全。

#### 四、建立普世博物館

##### （一）國際借展及合作交流

1. 北部院區「閑情四事—插花、焚香、掛畫、喝茶」特展於 111 年 9 月 16 日至 12 月 18 日止，日本大阪市立東洋陶磁美術館及京都大德寺龍光院亦出借重要藏品參展。配合特展辦理日本專家專題演講及辦理兩場茶會活動，體驗古人的花、香、畫、茶世界，感受禪意、茶道之美。
2. 與國際著名博物館締結姊妹館，以互惠原則簽訂合作備忘錄，深化展覽、研究、教育推廣、人才培育等領域之交流，111 年 9 月與捷克國家博物館簽署合作備忘錄。
3. 為博物館營運注入多元前瞻的視角，邀請國際知名文化機構的營運團隊及傑出博物館或文資產業從業者、研究人員等來院進行深度訪談與交流，111 年邀請法

國凱布朗利博物館及泰國暹羅博物館就策展分工及性別平等議題進行交流。

4. 配合 10 月院慶及「千年南國—院藏越南主題文物特展」，與駐台北越南經濟文化辦事處、內政部移民署等單位合作，於 9 月 24 日起至 10 月 30 日辦理「2022 故宮亞洲藝術節—越南月」，推出越南月主題展示及體驗區、闖關遊戲、創意課程、專題講座、越南影展及藝文表演等活動，展現越南文化的多元面貌，活動期間共計約 14 萬 8 千人次參與。

## （二）參與大型展會，增進觀展人次

### 1. 參與 2022 年 ICOM 布拉格大會會展

展出數位多寶格互動裝置「數位集瓊藻」、教育桌遊「巡覓尋秘—乾隆皇帝要出巡」、「國寶動動操」與精彩影片。國際博物館專業人士到場參與互動與參觀人次共約 3,000 人。

### 2. 參加 2022 年「台北國際書展」

於書展期間推出相關活動規劃並搭配 3 場新書發表會，以塑造書展與網路商城全民閱讀典藏文物的氛圍，呼應書展提倡的「一起閱讀趣」主題。

### 3. 參加 2022 臺北國際旅展(ITF)

策劃本院最新的南北院展覽介紹、文創商品、網路商城、特色餐飲及院區景點等內容，邀請國內外旅客一起體驗文化休閒之旅。

### 參、整體風險管理(含內部控制)推動情形

本院已依「行政院及所屬各機關風險管理及危機處理作業原則」，將風險管理(含內部控制)融入日常作業與決策運作，考量可能影響目標達成之風險，據以擇選合宜可行之策略及設定機關之目標(含關鍵策略目標)，並透過辨識及評估風險，採取內部控制或其他處理機制，以合理確保達成施政目標。簽署內部控制聲明書為部分有效。