

中華民國九十三年度  
中央政府總預算

國立故宮博物院主管

故宮文物藝術發展基金附屬單位預算  
(非營業部分)

故宮文物藝術發展基金管理委員會編

國立故宮博物院主管  
故宮文物藝術發展基金  
**附屬單位預算目錄**  
中華民國九十三年度

一、業務計畫及預算說明：

(一) 業務計畫及預算說明	1~9
---------------	-----

二、預 算 表

(一) 主 要 表

1. 收支預計表	11
2. 收支預計表說明	12
3. 餘絀撥補預計表	13
4. 現金流量預計表	14

(二) 明 細 表

1. 銷貨收入明細表	15
2. 業務外收入明細表	17
3. 銷貨成本明細表	18~19
4. 印製成本明細表	20
5. 印製成本明細表說明	21
6. 行銷及業務費用明細表	22
7. 行銷及業務費用明細表說明	23
8. 管理及總務費用明細表	24
9. 管理及總務費用明細表說明	25
10. 業務外費用明細表	26
11. 固定資產建設改良擴充明細表	27
12. 固定資產建設改良擴充資金來源明細表	28~29
13. 資本支出計畫預期進度明細表	30~31
14. 固定資產折舊明細表	32

(三) 參 考 表

1. 預計平衡表	33
2. 五年來主要業務計畫分析表	35
3. 員工人數彙計表	36
4. 員工人數及給與明細表	37
5. 用人費用彙計表	38~39
6. 各項費用彙計表	40~41

## 一、業務計畫及預算說明

國立故宮博物院主管  
故宮文物藝術發展基金  
業務計畫及預算說明

NO 1

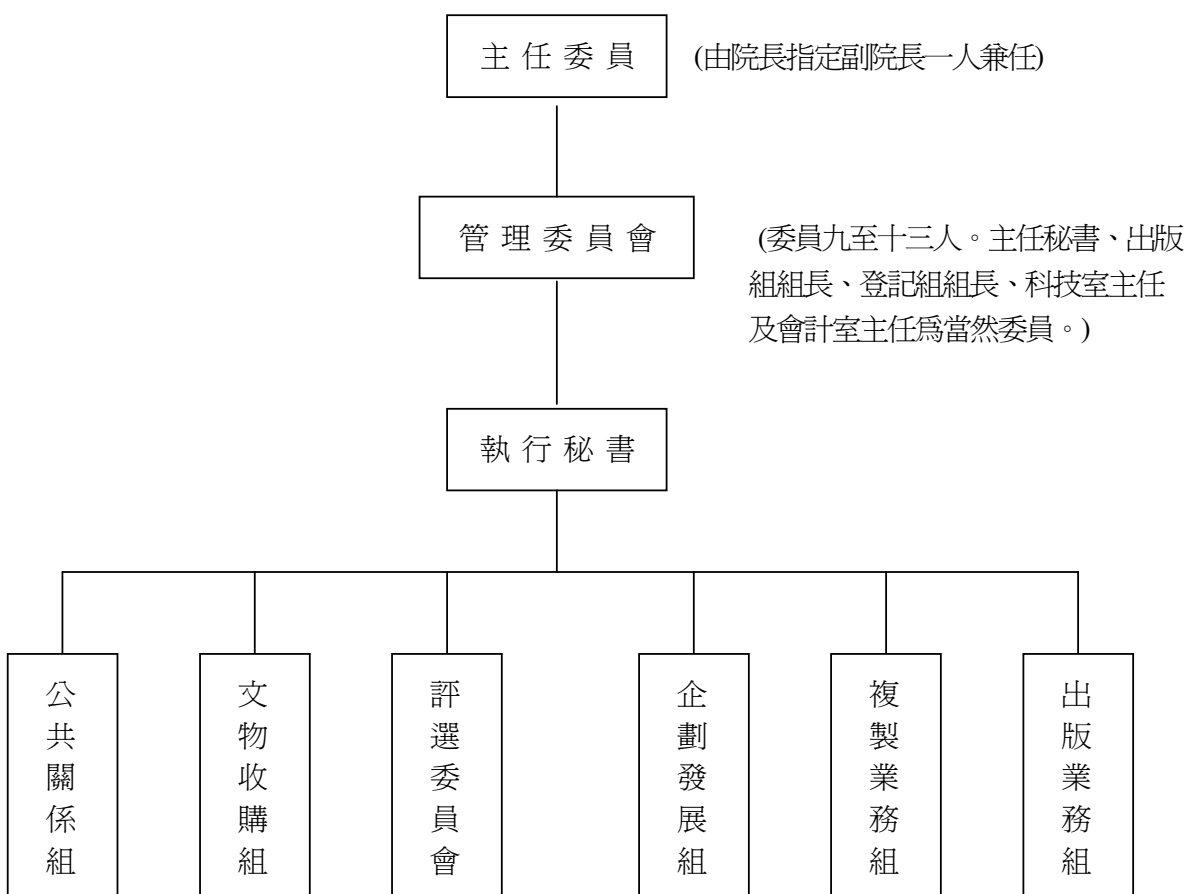
中華民國九十三年度

全9頁第1頁

壹、基金概況：

一、設立宗旨：政府為加強文化建設，印製本院收藏之歷代文物圖錄及仿製銅、瓷、玉器等古物，行銷海內外，以宏揚我國固有文化，於六十四年度依預算法之規定，設立「故宮文物圖錄印製作業基金」，自九十年度起，增加收購闡揚具有美學、歷史、教育及文明意義之文物，充實典藏業務並承接原福利會藝術紀念品生產業務，因而改名為「故宮文物藝術發展基金」以充分發揮其功效。

二、組織概況：本基金依收支保管及運用辦法設置管理委員會，置主任委員一人，委員九人至十三人，執行秘書一人，工作人員若干人，由本院就現職人員派兼之；本年度另依行政院核定進用約僱人員四人。其組織系統圖如下：



三、基金歸類及屬性：本基金為預算法第四條第一項第二款所定特種基金，其屬性為同款第四目之作業基金。

國立故宮博物院主管  
故宮文物藝術發展基金

業務計畫及預算說明

NO 2

全9頁第2頁

中華民國九十三年度

貳、前年度及上年度已過期間預算執行情形：

一、前年度決算結果：

單位：新臺幣千元

項 目	預 算 數		決 算 數		比 較 增 減 (-)	
	金 額	%	金 額	%	金 額	%
業務收入	112,572	100.00	104,244	100.00	-8,328	7.40
銷貨收入	112,572	100.00	104,244	100.00	-8,328	7.40
業務成本與費用	89,626	79.62	86,357	82.84	-3,269	3.65
銷貨成本	83,429	74.11	82,535	79.17	-894	1.07
行銷及業務費用	4,228	3.76	2,470	2.27	-1,758	41.58
管理及總務費用	1,969	1.75	1,352	1.30	-617	31.34
業務賸餘	22,946	20.38	17,887	17.16	-5,059	22.05
業務外收入	4,100	3.64	3,390	3.25	-710	17.32
財務收入	4,100	3.64	2,955	2.83	-1,145	27.93
其他業務外收入	-	-	435	0.42	435	-
業務外費用	300	0.27	1,591	1.53	1,291	430.33
其他業務外費用	300	0.27	1,591	1.53	1,291	430.33
業務外賸餘	3,800	3.38	1,799	1.73	-2,001	52.66
本期賸餘	26,746	23.76	19,686	18.88	-7,060	26.40

二、上年度已過期間預算執行情形：

單位：新臺幣千元

項 目	全年度預算數	截 至 六 月 底			
		分配預算數	實際執行數	比 較 增 減 (-)	
				金 額	%
業務收入	131,999	54,575	44,737	-9,838	18.03
銷貨收入	131,999	54,575	44,737	-9,838	18.03
業務成本與費用	96,182	43,702	36,753	-6,949	15.90
銷貨成本	86,484	39,890	35,167	-4,723	11.84
行銷及業務費用	7,363	2,728	976	-1,752	64.22
管理及總務費用	2,335	1,084	610	-474	43.73
業務賸餘	35,817	10,873	7,984	-2,889	26.57
業務外收入	2,618	1,309	1,454	145	11.08
財務收入	2,618	1,309	1,093	-216	16.50
其他業務外收入	-	-	361	361	-
業務外費用	600	300	1,438	1,138	379.33
其他業務外費用	600	300	1,438	1,138	379.33
業務外賸餘(短絀 -)	2,018	1,009	16	-993	98.41
本期賸餘	37,835	11,882	8,000	-3,882	32.67

國立故宮博物院主管  
故宮文物藝術發展基金  
業務計畫及預算說明

NO 3

中華民國九十三年度

全9頁第3頁

貳、業務計畫：

一、生產計畫：

- (一) 預計印製書籍 10 萬 4,000 本 1,740 萬元，較上年度預算數 10 萬 2,000 本 1,810 萬元，增加 2,000 本，減少 70 萬元。
- (二) 預計印製畫冊及手卷 2,000 冊 60 萬元，較上年度預算數 9,000 冊 160 萬元，減少 7,000 冊 100 萬元。
- (三) 預計印製圖片及明信片 8 萬 7,000 張(套) 240 萬元，較上年度預算數 13 萬 7,000 張(套) 346 萬元，減少 5 萬張(套) 106 萬元。
- (四) 預計製作文物仿製品 4 萬 2,050 件 870 萬元，較上年度預算數 2 萬 9,050 件 572 萬 3,000 元，增加 1 萬 3,000 件 297 萬 7,000 元。
- (五) 預計製作各項藝術紀念品 32 萬 5,000 件 6,500 萬元，較上年度預算數 29 萬件 5,133 萬元，增加 3 萬 5,000 件 1,367 萬元。

二、銷售計畫：

- (一) 預計銷售書籍 10 萬 3,810 本 3,240 萬 1,000 元，較上年度預算數 9 萬 1,890 本 3,648 萬 7,000 元，增加 1 萬 1,920 本，減少 408 萬 6,000 元。
- (二) 預計銷售畫冊及手卷 8,700 冊 353 萬 6,000 元，較上年度預算數 1 萬 3,400 冊 525 萬元，減少 4,700 冊 171 萬 4,000 元。
- (三) 預計銷售圖片及明信片 17 萬 6,900 張(套) 1,023 萬 9,000 元，較上年度預算數 26 萬 7,520 張(套) 1,487 萬 9,000 元，減少 9 萬 0,620 張(套) 464 萬元。
- (四) 預計銷售文物仿製品 2 萬 7,981 件 852 萬 5,000 元，較上年度預算數 1 萬 4,514 件 578 萬 3,000 元，增加 1 萬 3,467 件 274 萬 2,000 元。
- (五) 預計銷售各項藝術紀念品 32 萬 5,000 件 7,800 萬元，較上年度預算數 29 萬件 6,960 萬元，增加 3 萬 5,000 件 840 萬元。

三、收購文物計畫：

- (一) 預計由單位預算增撥基金 2,000 萬元及籌募民間捐款等 1,000 萬元(受贈公積)，合計 3,000 萬元，以供適時收購文物之用。
- (二) 文物之收購係依本院購置文物之程序辦理，並經評審委員會鑑定及評估，完成各項採項購程序，始得購置。

四、本基金乃為宣揚具有美學、歷史、教育及文明意義之文物而設置，配合政府政策加強文化建設，推動生活藝術化美學觀念，達成文化傳播之使命，並提昇人民生活品質。

五、重要投資：固定資產建設改良擴充計畫，係什項設備(文物收購) 3,000 萬元。

國立故宮博物院主管  
故宮文物藝術發展基金

業務計畫及預算說明

NO 4

全9頁第4頁

中華民國九十三年度

參、預算概要：

一、業務收支及餘絀之預計：

(一)本年度業務收入 1 億 3,270 萬 1,000 元，較上年度預算數 1 億 3,199 萬 9,000 元，增加 70 萬 2,000 元，約 0.53%；業務外收入預算數 235 萬元，較上年度預算數 261 萬 8,000 元，減少 26 萬 8,000 元，約 10.24%。

(二)本年度業務成本與費用 1 億 1,012 萬 9,000 元(包括銷貨成本 1 億 0,099 萬 7,000 元，行銷及業務費用 686 萬 8,000 元，管理及總務費用 226 萬 4,000 元)，較上年度預算數 9,618 萬 2,000 元，增加 1,394 萬 7,000 元，約 14.50%；業務外費用 310 萬元，較上年度預算數 60 萬元，增加 250 萬元，約 416.67%。

(三)本年度業務收支相抵後，計獲賸餘 2,182 萬 2,000 元，較上年度預算數 3,783 萬 5,000 元，減少 1,601 萬 3,000 元，約 42.32%。

二、餘絀撥補之預計：

本年度預算賸餘 2,182 萬 2,000 元，連同以前年度未分配賸餘 1,000 萬元，共有賸餘 3,182 萬 2,000 元，除提存公積 1,566 萬 3,000 元及解繳國庫 615 萬 9,000 元外，尚餘 1,000 萬元，留待以後年度處理。

三、現金流量之預計：

(一)業務活動之淨現金流入 3,127 萬 4,000 元，係本期賸餘 2,182 萬 2,000 元，加計調整非現金項目之現金流入 945 萬 2,000 元。

(二)投資活動之淨現金流出 3,000 萬元，係購建一般建築及設備之數，悉數為什項設備（文物收購）。

(三)融資活動之淨現金流入 2,304 萬 3,000 元，其中現金流入 3,000 萬元，係增加基金、公積之數；現金流出 695 萬 7,000 元，係減少其他負債及解繳國庫之數。

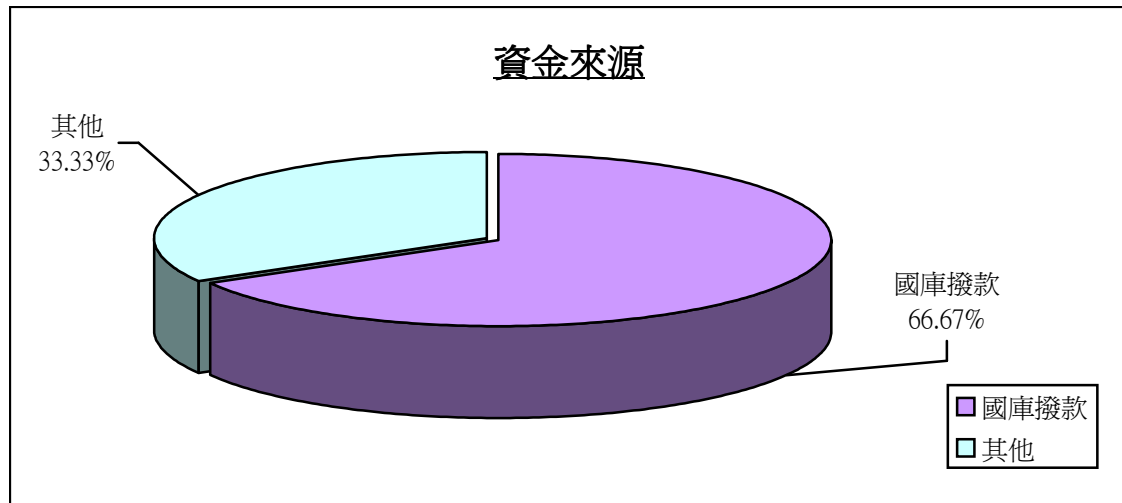
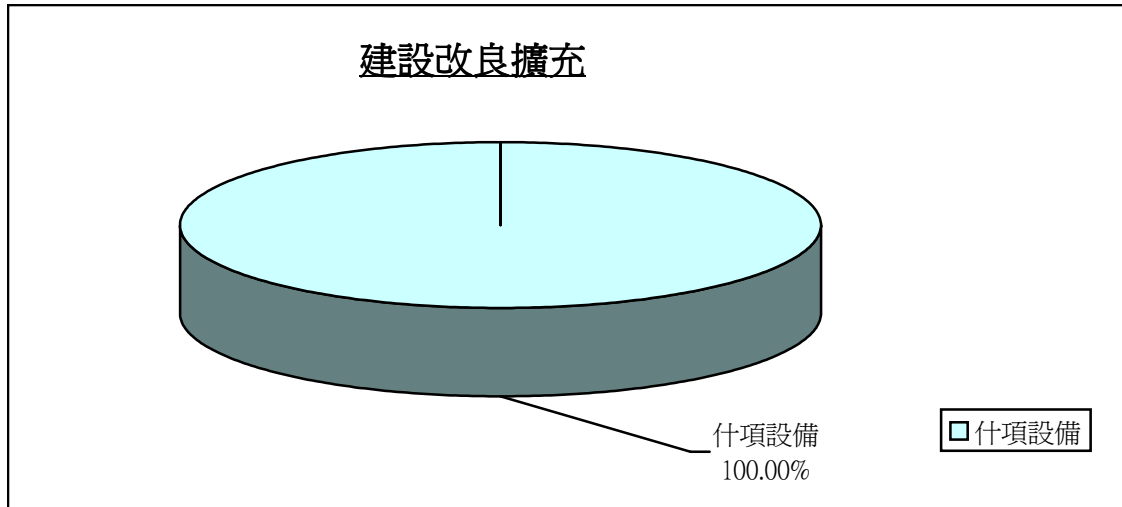
(四)現金及約當現金之淨增 2,431 萬 7,000 元，係期末現金 2 億 6,255 萬 3,000 元，較期初現金 2 億 3,823 萬 6,000 元增加之數。

伍、成本分析：

本年度銷貨成本，按產品項目、數量、單位成本、總成本列明如次：

項	目	單	位	數	量	平均單位成本(元)	銷貨成本(千元)
(1)	書籍	本		103,810		222.90	23,139
(2)	畫冊及手卷	冊(卷)		8,700		190.80	1,660
(3)	圖片及明信片	張(套)		176,900		23.92	4,231
(4)	文物仿製品	件		27,981		248.99	6,967
(5)	各項藝術紀念品	件		325,000		200.00	65,000
	合	計					100,997

九十三年度固定資產建設改良擴充及資金來源

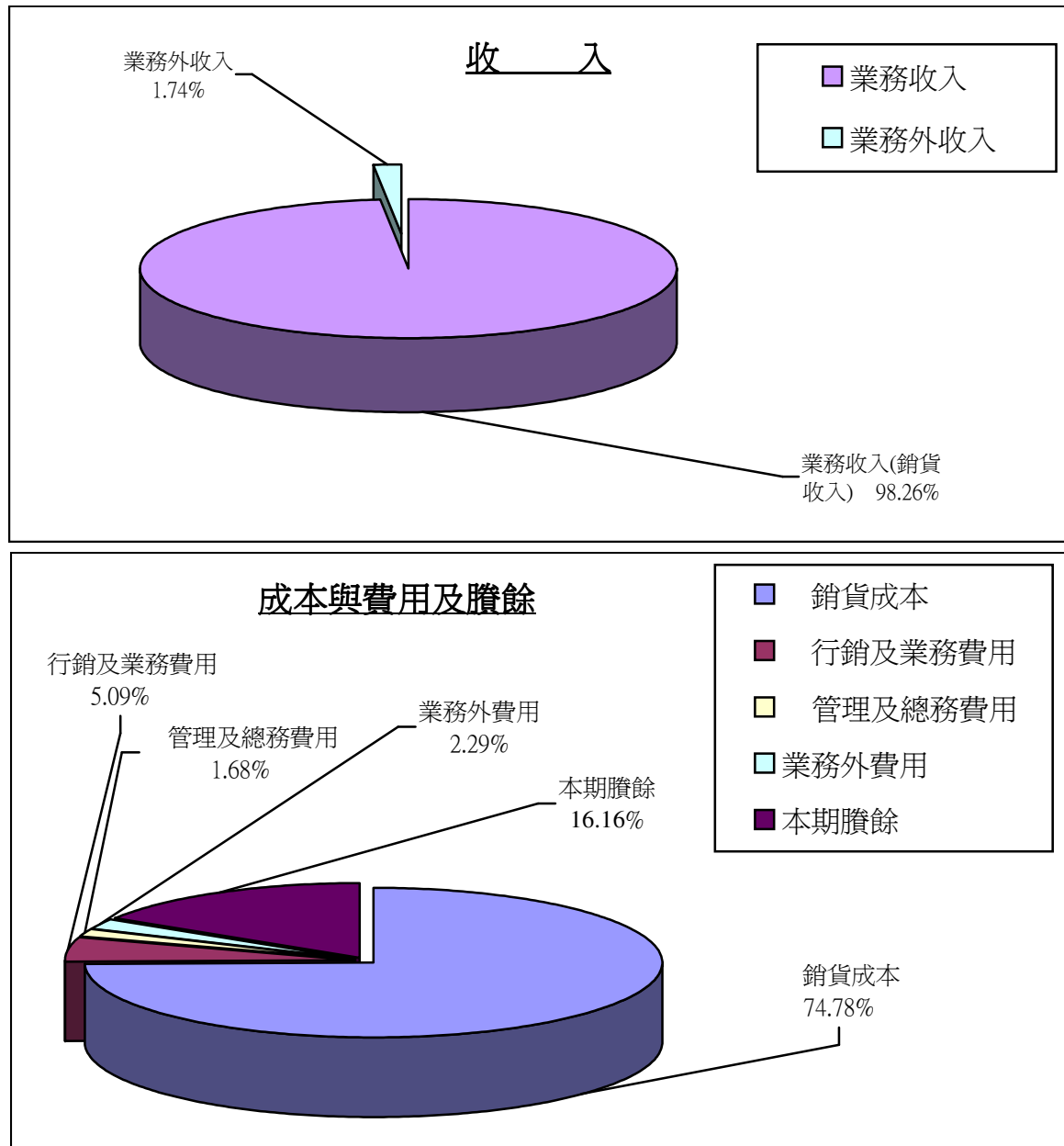


單位：新臺幣千元

建設改良擴充	93年度預算	資金來源	93年度預算
土地	-	營運資金	-
土地改良物	-	出售不適用資產	-
房屋及建築	-	國庫撥款	20,000
機械及設備	-	外借資金	-
交通及運輸設備	-	其他	10,000
什項設備	30,000		
租賃權益改良	-		
<b>合計</b>	<b>30,000</b>	<b>合計</b>	<b>30,000</b>



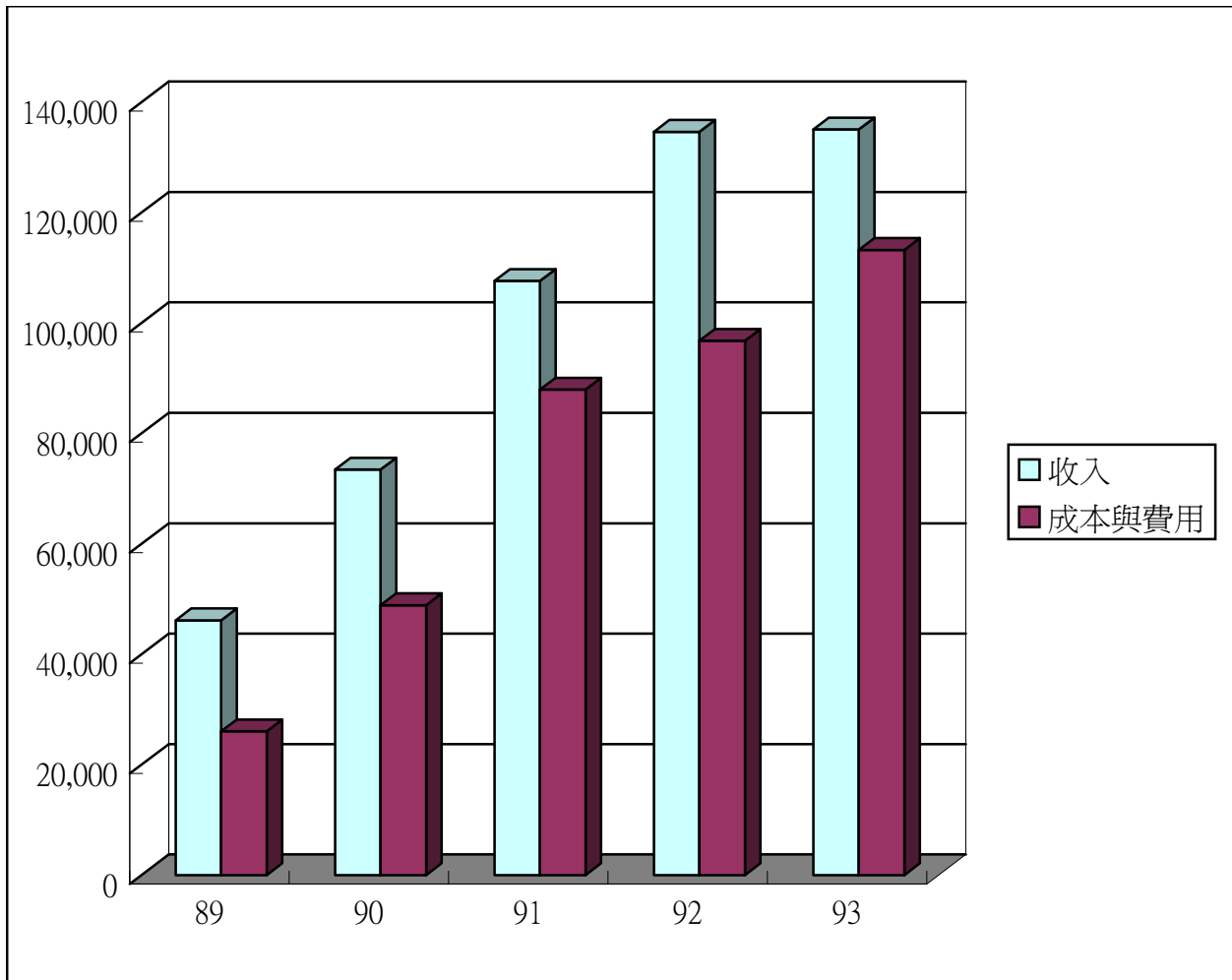
## 九十三年度收入、成本與費用及賸餘



單位：新臺幣千元

收 入	93 年度預算	成 本 與 費 用 及 賸 餘	93 年度預算
業務收入	<b>132,701</b>	業務成本與費用	<b>110,129</b>
銷貨收入	132,701	銷貨成本	100,997
		行銷及業務費用	6,868
		管理及總務費用	2,264
業務外收入	<b>2,350</b>	業務外費用	<b>3,100</b>
		本期賸餘	<b>21,822</b>
<b>收 入 總 額</b>	<b>135,051</b>	<b>成 本 與 費 用 及 賸 餘 總 額</b>	<b>135,051</b>

## 最近五年收入與支出

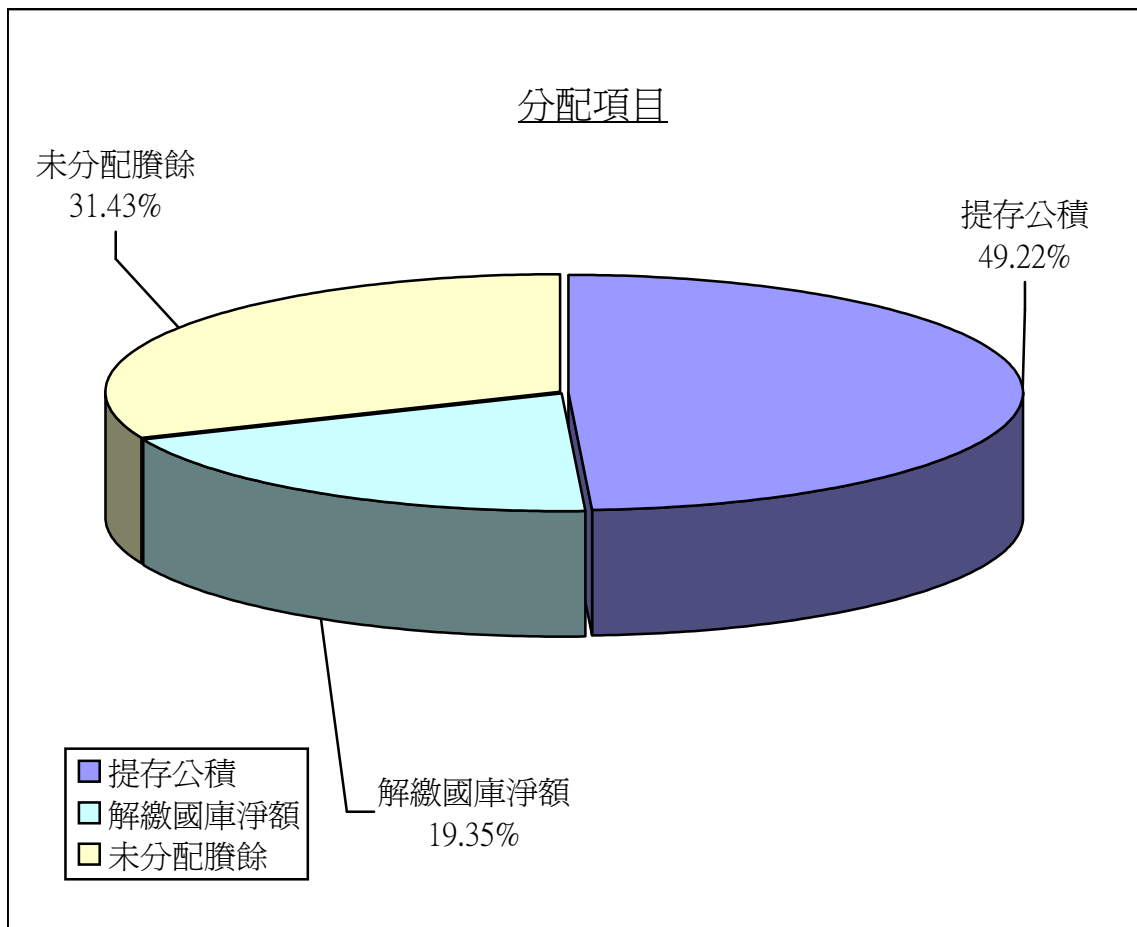


單位：新臺幣千元

項目	年度	89年度決算	90年度決算	91年度決算	92年度預算	93年度預算
收 入						
業務收入		41,868	60,148	104,244	131,999	132,701
業務外收入		4,287	13,299	3,390	2,618	2,350
<b>收 入 合 計</b>		<b>46,155</b>	<b>73,447</b>	<b>107,634</b>	<b>134,617</b>	<b>135,051</b>
成本與費用						
業務成本與費用		25,919	48,148	86,357	96,182	110,129
業務外費用		138	842	1,591	600	3,100
<b>成 本 與 費 用 合 計</b>		<b>26,057</b>	<b>48,990</b>	<b>87,948</b>	<b>96,782</b>	<b>113,229</b>

註：89年度決算數為88年下半年及89年度決算數扣除88年度結算數後之實際金額。

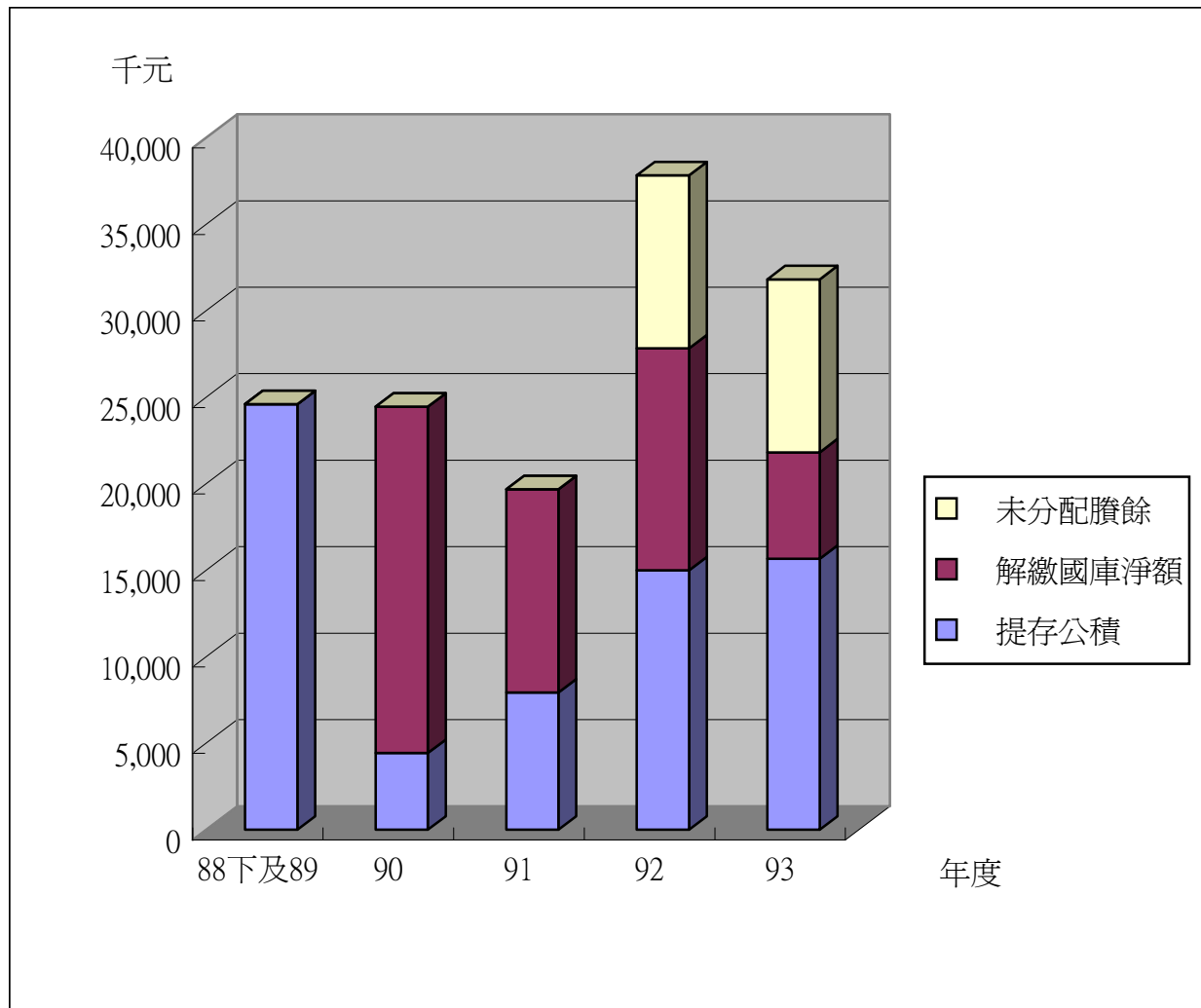
九十三年度賸餘分配



單位：新臺幣千元

分 配 項 目	93 年 度 預 算
填補累積短絀	-
提存公積	15,663
賸餘撥充基金數	-
解繳國庫淨額	6,159
其他依法分配數	-
未分配賸餘	10,000
合 計	31,822

## 最近五年賸餘分配



單位：新臺幣千元

項目	年度	88下及89 年度決算	90年度決算	91年度決算	92年度預算	93年度預算
賸餘分配						
填補累積短絀		-	-	-	-	-
提存公積		24,607	4,440	7,940	15,000	15,663
賸餘撥充基金數		-	-	-	-	-
解繳國庫淨額		-	20,017	11,746	12,835	6,159
其他依法分配數		-	-	-	-	-
未分配賸餘		-	-	-	10,000	10,000
<b>合 計</b>		<b>24,607</b>	<b>24,457</b>	<b>19,686</b>	<b>37,835</b>	<b>31,822</b>

## 二、預 算 表

### (一) 主 要 表

國立故宮博物院主管  
故宮文物藝術發展基金

收支預計表

中華民國九十三年度

NO 11

單位：新臺幣千元

前年度決算數		科 目	本年度預算數		上年度預算數		比較增減(－)	
金額	%		金額	%	金額	%	金額	%
<b>104,244</b>	<b>100.00</b>	<b>業務收入</b>	<b>132,701</b>	<b>100.00</b>	<b>131,999</b>	<b>100.00</b>	<b>702</b>	<b>0.53</b>
104,244	100.00	銷貨收入	132,701	100.00	131,999	100.00	702	0.53
104,244	100.00	製成品銷貨收入	132,701	100.00	131,999	100.00	702	0.53
<b>86,357</b>	<b>82.84</b>	<b>業務成本與費用</b>	<b>110,129</b>	<b>82.99</b>	<b>96,182</b>	<b>72.87</b>	<b>13,947</b>	<b>14.50</b>
82,535	79.17	銷貨成本	100,997	76.11	86,484	65.52	14,513	16.78
82,535	79.17	製成品銷貨成本	100,997	76.11	86,484	65.52	14,513	16.78
2,470	2.37	行銷及業務費用	6,868	5.18	7,363	5.58	-495	6.72
2,363	2.27	行銷費用	6,583	4.96	7,198	5.45	-615	8.54
107	0.10	業務費用	285	0.21	165	0.13	120	72.73
1,352	1.30	管理及總務費用	2,264	1.71	2,335	1.77	-71	3.04
1,352	1.30	管理費用及總務費用	2,264	1.71	2,335	1.77	-71	3.04
<b>17,887</b>	<b>17.16</b>	<b>業務賸餘</b>	<b>22,572</b>	<b>17.01</b>	<b>35,817</b>	<b>27.13</b>	<b>-13,245</b>	<b>36.98</b>
<b>3,390</b>	<b>3.25</b>	<b>業務外收入</b>	<b>2,350</b>	<b>1.77</b>	<b>2,618</b>	<b>1.98</b>	<b>-268</b>	<b>10.24</b>
2,955	2.83	財務收入	2,350	1.77	2,618	1.98	-268	10.24
2,955	2.83	利息收入	2,350	1.77	2,618	1.98	-268	10.24
435	0.42	其他業務外收入	-	-	-	-	-	-
62	0.06	違約罰款收入	-	-	-	-	-	-
373	0.36	雜項收入	-	-	-	-	-	-
<b>1,591</b>	<b>1.53</b>	<b>業務外費用</b>	<b>3,100</b>	<b>2.34</b>	<b>600</b>	<b>0.45</b>	<b>2,500</b>	<b>416.67</b>
1,591	1.53	其他業務外費用	3,100	2.34	600	0.45	2,500	416.67
1,591	1.53	雜項費用	3,100	2.34	600	0.45	2,500	416.67
<b>1,799</b>	<b>1.73</b>	<b>業務外賸餘(短絀－)</b>	<b>-750</b>	<b>0.57</b>	<b>2,018</b>	<b>1.53</b>	<b>-2,768</b>	<b>137.17</b>
<b>19,686</b>	<b>18.88</b>	<b>本期賸餘</b>	<b>21,822</b>	<b>16.44</b>	<b>37,835</b>	<b>28.66</b>	<b>-16,013</b>	<b>42.32</b>

國立故宮博物院主管  
故宮文物藝術發展基金  
**收支預計表說明**  
中華民國九十三年度

NO 12

銷 貨 收 入：包括出版品、仿製品及各項藝術紀念之銷貨收入，參見第15頁銷貨收入明細表。

銷 貨 成 本：包括出版品、仿製品及各項藝術紀念之銷貨成本，參見第18~19頁銷貨成本明細表。

行銷及業務費用：包括行銷與業務費用，參見第22頁行銷及業務費用明細表。

管理及總務費用：係管理部門之費用，參見第24頁管理及總務費用明細表。

財 務 收 入：係存放中央銀行國庫局之活期及定期存款孳生之利息收入。

其他業務外費用：係產品漬損、破毀等之報廢短絀。

國立故宮博物院主管  
故宮文物藝術發展基金

**餘絀撥補預計表**  
中華民國九十三年度

NO 13

單位：新臺幣千元

上 年 度 預 算 數		項 目	本 年 度 預 算 數		說 明
金 額	%		金 額	%	
<b>37,835</b>	<b>100.00</b>	<b>賸餘之部</b>	<b>31,822</b>	<b>100.00</b>	
37,835	100.00	本期賸餘	21,822	68.58	
-	-	前期未分配賸餘	10,000	31.42	
-	-	公積轉列數	-	-	
<b>27,835</b>	<b>73.57</b>	<b>分配之部</b>	<b>21,822</b>	<b>68.58</b>	
-	-	填補累積短絀	-	-	
15,000	39.65	提存公積	15,663	49.22	
-	-	賸餘撥充基金數	-	-	
12,835	33.92	解繳國庫淨額	6,159	19.35	
-	-	其他依法分配數	-	-	
<b>10,000</b>	<b>26.43</b>	<b>未分配賸餘</b>	<b>10,000</b>	<b>31.42</b>	



國立故宮博物院主管  
故宮文物藝術發展基金

NO 14

**現金流量預計表**

中華民國九十三年度

單位：新臺幣千元

項 目	預 算 數	說 明
<b>業務活動之現金流量</b>		見預計平衡表（調整非現金項目
本期賸餘(短絀－)	21,822	9,452千元)係加「流動資產淨減
調整非現金項目	9,452	9,897千元」減「流動負債淨減
<b>業務活動之淨現金流入（流出－）</b>	<b>31,274</b>	1,337千元」加「折舊及攤銷892千
<b>投資活動之現金流量</b>		元」而得。
減少短期投資及短期貸墊款	-	
減少長期投資、應收款、貸墊款及準備金	-	
減少固定資產及遞耗資產	-	
減少無形資產、遞延借項及其他資產	-	
其他投資活動之現金流入	-	
增加短期投資及短期貸墊款	-	
增加長期投資、應收款、貸墊款及準備金	-	
增加固定資產及遞耗資產	-30,000	見固定資產建設改良擴充明細表
增加無形資產、遞延借項及其他資產	-	
其他投資活動之現金流出	-	
<b>投資活動之淨現金流入（流出－）</b>	<b>-30,000</b>	
<b>融資活動之現金流量</b>		
增加短期債務及其他負債	-	
增加長期負債	-	
增加基金、公積及填補短絀	30,000	
其他融資活動之現金流入	-	
減少短期債務及其他負債	-798	見預計平衡表【其他負債淨減738
減少長期負債	-	千元，包括存入保證金減少798千
減少基金及公積	-	元及應付退休及離職金（不影響現
賸餘分配款	-6,159	金項目）增加60千元】。
其他融資活動之現金流出	-	
<b>融資活動之淨現金流入（流出－）</b>	<b>23,043</b>	
<b>現金及約當現金之淨增（淨減－）</b>	<b>24,317</b>	
<b>期初現金及約當現金</b>	<b>238,236</b>	
<b>期末現金及約當現金</b>	<b>262,553</b>	

備註：1.本表係採現金及約當現金基礎，包括現金及自投資日起三個月內到期或清償之債權證券。

2.本表「調整非現金項目」欄所列，包括提存呆帳、折讓及短絀、折舊及折耗、攤銷、兌換短絀（賸餘－）、處理資產短絀（賸餘－）、債務整理短絀（賸餘－）、其他、流動資產淨減（淨增－）及流動負債淨增（淨減－）。

二、預 算 表

(二) 明 細 表

國立故宮博物院主管

故宮文物藝術發展基金

**銷貨收入明細表**

中華民國九十三年度

NO 15

單位：新臺幣千元

科目及營運項目	單位	預算數			說明
		單價(元)	數量	金額	
一、以前年度製成品銷貨收入				<b>35,346</b>	以前年度製成品本年度銷售部分。
1. 書籍	本	490.10	42,010	20,589	
2. 畫冊及手卷	冊	391.03	7,800	3,050	
3. 圖片及明信片	張(套)	54.83	123,100	6,749	
4. 文物仿製品	件	355.08	13,963	4,958	
二、本年度製成品銷貨收入				<b>97,355</b>	除各項藝術紀念品為當年度製作，當年度銷售外，其餘項目本年度製成品預計三年銷售完畢，表列係本(第一)年度銷售部分。
1. 書籍	本	191.13	61,800	11,812	
2. 畫冊及手卷	冊	540.00	900	486	
3. 圖片及明信片	張(套)	64.87	53,800	3,490	
4. 文物仿製品	件	254.46	14,018	3,567	
5. 各項藝術紀念品	件	240.00	325,000	78,000	
合          計				<b>132,701</b>	

國立故宮博物院主管  
故宮文物藝術發展基金  
**業務外收入明細表**  
中華民國九十三年度

NO 17  
單位：新臺幣千元

科目及業務項目	預 算 數	說 明
業務外收入	2,350	銀行存款之利息收入。
財務收入	2,350	
利息收入	2,350	

國立故宮  
故宮文物藝  
銷貨成本  
中華民國

NO 18

科目及營運項目	單位	本 年 度 預 算 數		
		數 量	平均單位成本 ( 元 )	金 額
<b>一、以前年度製成品銷貨成本</b>				<b>22,236</b>
1. 書 籍	本	42,010	334.06	14,034
2. 畫冊及手卷	冊(卷)	7,800	178.21	1,390
3. 圖片及明信片	張(套)	123,100	22.31	2,746
4. 文物仿製品	件	13,963	291.20	4,066
<b>二、本年度製成品銷貨成本</b>				<b>78,761</b>
1. 書 籍	本	61,800	147.33	9,105
2. 畫冊及手卷	冊(卷)	900	300.00	270
3. 圖片及明信片	張(套)	53,800	27.60	1,485
4. 文物仿製品	件	14,018	206.95	2,901
5. 各項藝術紀念品	件	325,000	200.00	65,000
合 計				<b>100,997</b>

博物院主管

術發展基金

明細表

九十三年度

NO 19

單位：新臺幣千元

上 年 度 預 算 數			前 年 度 決 算 數		
數 量	平均單位成本 ( 元 )	金 額	數 量	平均單位成本 ( 元 )	金 額
		<b>21,249</b>			<b>12,633</b>
30,990	426.43	13,215	30,680	270.53	8,300
9,350	178.61	1,670	3,842	452.37	1,738
183,370	20.07	3,680	41,801	30.45	1,273
4,830	555.69	2,684	3,911	338.02	1,322
		<b>65,235</b>			<b>69,902</b>
60,900	152.22	9,270	27,135	150.14	4,074
4,050	177.78	720	355	763.38	271
84,150	23.85	2,007	52,914	15.63	827
9,684	197.03	1,908	606	724.42	439
290,000	177.00	51,330	606,350	106.03	64,291
		<b>86,484</b>			<b>82,535</b>

國立故宮博物院主管  
故宮文物藝術發展基金  
**印製成本明細表**

NO 20

中華民國九十三年度

單位：新臺幣千元

前年度決算數	上年度預算數	科目及業務計畫項目	本年度預算數
11,528	18,100	書 籍	17,400
328	1,600	畫冊及手卷	600
1,079	3,460	圖片及明信片	2,400
4,982	5,723	文物仿製品	8,700
64,297	51,330	各項藝術紀念品	65,000
<b>82,214</b>	<b>80,213</b>	合 計	<b>94,100</b>

國立故宮博物院主管  
故宮文物藝術發展基金  
印製成本明細表說明  
中華民國九十三年度

NO 21

本年度預計印製書籍、畫冊及手卷、圖片及明信片，製作文物仿製品及各項藝術紀念品等五大項，共計印製成本合計94,100千元。



國立故宮博物院主管  
故宮文物藝術發展基金  
行銷及業務費用明細表

NO 22

中華民國九十三年度

單位：新臺幣千元

前年度決算數	上年度預算數	科目及業務計畫項目	本年度預算數
<b>2,363</b>	<b>7,198</b>	<b>行銷費用</b>	<b>6,583</b>
<b>2,363</b>	<b>6,398</b>	<b>服務費用</b>	<b>5,883</b>
26	40	郵電費	40
891	1,188	旅運費	1,038
1,421	3,750	印刷裝訂與廣告費	3,630
25	1,370	棧儲、包裝、代理 (辦)、加工及外包費	1,125
-	50	專業服務費	50
-	<b>800</b>	<b>租金</b>	<b>700</b>
-	800	房租	700
<b>107</b>	<b>165</b>	<b>業務費用</b>	<b>285</b>
<b>107</b>	<b>165</b>	<b>服務費用</b>	<b>285</b>
46	60	郵電費	200
60	100	印刷裝訂與廣告費	80
1	5	棧儲、包裝、代理 (辦)、加工及外包費	5
<b>2,470</b>	<b>7,363</b>	<b>合 計</b>	<b>6,868</b>

國立故宮博物院主管  
故宮文物藝術發展基金  
行銷及業務費用明細表說明  
中華民國九十三年度

NO 23

一、行銷費用：本年度編列6,583千元，其內容如下：

- (一) 郵電費：業務聯繫電話、傳真等，編列40千元。
- (二) 旅運費：參加國際書展人員差旅費，依核列計畫編列906千元，國內合作計畫洽談及訪查院外銷售據點業務人員差旅費，編列132千元。
- (三) 印刷裝訂與廣告費：產品目錄印製、媒體廣告及參加國際書展宣傳等，編列1,480千元，樣品贈送，編列2,150千元。
- (四) 棧儲、包裝、代理(辦)、加工及外包費：產品包裝及銷售佣金分別編列175千元及950千元。
- (五) 專業服務費：產品說明文件外文翻譯費，編列50千元。
- (六) 房租：院外銷售據點房租，編列700千元。

二、業務費用：本年度編列285千元，其內容如下：

- (一) 郵電費：寄送故宮之友相關資料郵寄費，編列200千元。
- (二) 印刷裝訂與廣告費：印製「故宮之友」宣導文件費用，編列80千元。
- (三) 棧儲、包裝、代理(辦)、加工及外包費：故宮之友劃撥捐款手續費，編列5千元。

國立故宮博物院主管  
故宮文物藝術發展基金  
管理及總務費用明細表

NO 24

中華民國九十三年度

單位：新臺幣千元

前年度決算數	上年度預算數	科目及業務計畫項目	本年度預算數
<b>1,352</b>	<b>2,335</b>	<b>管理費用及總務費用</b>	<b>2,264</b>
<b>387</b>	<b>513</b>	<b>用人費用</b>	<b>515</b>
-	40	正式員額薪資	40
316	360	臨時人員薪資	360
-	3	超時工作報酬	3
35	45	獎金	45
7	13	退休及卹償金	15
29	52	福利費	52
<b>287</b>	<b>652</b>	<b>服務費用</b>	<b>669</b>
96	156	水電費	156
-	-	郵電費	30
11	16	旅運費	23
77	80	印刷裝訂與廣告費	110
103	150	修理保養及保固費	120
-	250	專業服務費	230
<b>6</b>	<b>129</b>	<b>材料及用品費</b>	<b>120</b>
6	129	用品消耗	120
<b>509</b>	<b>936</b>	<b>折舊、折耗及攤銷</b>	<b>892</b>
110	110	房屋折舊	110
192	227	機械及設備折舊	226
-	25	交通及運輸設備折舊	25
78	167	什項設備折舊	137
129	407	攤銷	394
<b>163</b>	<b>105</b>	<b>其他</b>	<b>68</b>
163	105	其他費用	68

國立故宮博物院主管  
故宮文物藝術發展基金  
管理及總務費用明細表說明  
中華民國九十三年度

NO 25

管理費用及總務費用：本年度編列2,264千元，其內容如下：

一、 用人費用：編列管理委員會外聘委員酬勞及庫房管理約僱人員一名待遇。

（一）正式員額薪資：管理委員會外聘委員酬勞，編列40千元。

（二）臨時人員相關用人費：依現行待遇編列，詳見員工人數及給與明細表與用人費用彙計表。

二、 服務費用：

（一）水電費：庫房水電費，編列156千元。

（二）郵電費：公務信件郵寄費，編列30千元。

（三）旅運費：約僱人員上下班交通費，編列23千元。

（四）印刷裝訂與廣告費：預算、決算，表報及帳冊等印製，編列110千元。

（五）修理保養及保固費：生財器具及房舍維護等，編列120千元。

（六）專業服務費：產品研發專案審查外聘專家、學者出席費及系統軟體維護費，分別編列80千元及150千元。

三、 材料及用品費：係辦公用消耗性用品，編列120千元。

四、 折舊折耗及攤銷：

（一）折舊：依行政院訂頒「財物標準分類」之使用年限，採直線法提列，詳見固定資產折舊明細表。

（二）攤銷：電腦軟體攤銷394千元。

五、 其他費用：配合業務需要估列68千元。

國立故宮博物院主管  
故宮文物藝術發展基金  
**業務外費用明細表**

NO 26

中華民國九十三年度

單位：新臺幣千元

前年度決算數	上年度預算數	科目及業務計畫項目	本年度預算數
<b>1,591</b>	<b>600</b>	<b>業務外費用</b>	<b>3,100</b>
1,591	600	短絀	3,100
1,591	600	各項短絀	3,100

說明：本項費用係漬損、破毀產品之報廢短絀。

國立故宮博物院主管  
故宮文物藝術發展基金  
**固定資產建設改良擴充明細表**  
 中華民國九十三年度

NO 27

單位：新臺幣千元

項 目	土 地	土 地 改 良 物	房 屋 及 建 築	機 械 及 設 備	交 通 及 運 輸 設 備	什 設	項 備	合 計	說 明
一般建築及設備	-	-	-	-	-	30,000	30,000		
<b>合 計</b>	-	-	-	-	-	<b>30,000</b>	<b>30,000</b>		

項 目	自 有 資			
	營 運 資 金	出 售 不 適 用 資 產	國 庫 撥 款	其 他
一般建築及設備	-	-	20,000	10,000
合 計	-	-	<b>20,000</b>	<b>10,000</b>

備註：自有資金「其他」欄內列10,000千元，係民間捐款。

博物院主管

術發展基金

擴充資金來源明細表

九十三年度

NO 29

單位：新臺幣千元

金		外 借 資 金				合 計	
小 計		國內借款	國外借款	小 計		金 額	%
金 額	%			金 額	%		
30,000	100.00	-	-	-	-	30,000	100.00
<b>30,000</b>	<b>100.00</b>	-	-	-	-	<b>30,000</b>	<b>100.00</b>



資本支出計畫	全 部					
	資 金 來 源					
	投資總額	自 有 資 金				外借資金
		營運資金	出售不適用 資 產	國庫撥款	其 他	
一般建築及設備	30,000	-	-	20,000	10,000	-
合 計	<b>30,000</b>	-	-	<b>20,000</b>	<b>10,000</b>	-

博物院主管  
 術發展基金  
 預期進度明細表  
 九十三年度

NO 31

單位：新臺幣千元

計 畫					預 算 數			
目標 能量	進度起訖 年 月	資金成 本率(%)	現值報 酬率(%)	收回年 限(年)	本 年 度		截至本年度累計數	
					金額	占全部 計畫%	金額	占全部 計畫%
	93.01~93.12	-	-	-	30,000	100.00	30,000	100.00
		-	-	-	<b>30,000</b>	<b>100.00</b>	<b>30,000</b>	<b>100.00</b>

國立故宮博物院主管  
故宮文物藝術發展基金  
**固定資產折舊明細表**

NO 32

中華民國九十三年度

單位：新臺幣千元

項 目	土 地 改良物	房 屋 及 建 築	機 械 及 設 備	交 通 及 運 輸 設 備	什 項 設 備	租 賃 資 產	租 賃 權 益 改 良	合 計
前年度決算資產原值	-	3,867	1,236	-	10,129	-	-	15,232
上年度預計新增資產原值	-	-	100	150	50,300	-	-	50,550
本年度預計新增資產原值	-	-	-	-	30,000	-	-	30,000
本年度(12月底)止資產總額	-	3,867	1,336	150	90,429	-	-	95,782
折舊方法	-	直線法	直線法	直線法	直線法	-	-	-
折舊率(%)	-	2.84	16.92	16.67	15.71	-	-	-
<b>本年度應提折舊額</b>	-	<b>110</b>	<b>226</b>	<b>25</b>	<b>137</b>	-	-	<b>498</b>
管理費用及總務費用	-	110	226	25	137	-	-	498

備註：1.表列什項設備截至本年度底預計資產總額中，包含不提列折舊之珍貴動產89,557千元。  
2.什項設備折舊率之計算，係以扣除珍貴動產後之折舊性資產為基礎。

## 二、預 算 表

### (三) 參 考 表

國立故宮博物院主管  
故宮文物藝術發展基金

預計平衡表

中華民國九十三年十二月三十一日

NO 33

單位：新臺幣千元

九十一年(前年) 十二月三十一日 實際數	科 目	九十三年 十二月三十一日 預計數	九十二年(上年) 十二月三十一日 預計數	比較增減(-)
<b>352,234</b>	<b>資 產</b>	<b>471,737</b>	<b>428,149</b>	<b>43,588</b>
<b>338,212</b>	一、流動資產	<b>378,933</b>	<b>364,513</b>	<b>14,420</b>
212,168	1. 現金	262,553	238,236	24,317
1,296	2. 應收款項	1,500	1,400	100
124,514	3. 存貨	114,705	124,702	-9,997
234	4. 預付款項	175	175	-
<b>584</b>	二、長期投資、應收款、貸墊款 及準備金	<b>644</b>	<b>584</b>	<b>60</b>
584	1. 準備金	644	584	60
<b>12,065</b>	三、固定資產	<b>91,588</b>	<b>62,086</b>	<b>29,502</b>
1,612	1. 房屋及建築	1,392	1,502	-110
607	2. 機械及設備	254	480	-226
-	3. 交通及運輸設備	100	125	-25
9,846	4. 什項設備	89,842	59,979	29,863
<b>1,373</b>	四、無形資產	<b>572</b>	<b>966</b>	<b>-394</b>
1,373	1. 無形資產	572	966	-394
<b>352,234</b>	<b>資 產 總 額</b>	<b>471,737</b>	<b>428,149</b>	<b>43,588</b>
<b>11,951</b>	<b>負 債</b>	<b>10,791</b>	<b>12,866</b>	<b>-2,075</b>
<b>8,729</b>	一、流動負債	<b>7,468</b>	<b>8,805</b>	<b>-1,337</b>
8,612	1. 應付款項	7,378	8,690	-1,312
117	2. 預收款項	90	115	-25
<b>3,222</b>	二、其他負債	<b>3,323</b>	<b>4,061</b>	<b>-738</b>
3,222	1. 什項負債	3,323	4,061	-738
<b>340,283</b>	<b>淨 值</b>	<b>460,946</b>	<b>415,283</b>	<b>45,663</b>
<b>314,695</b>	一、基 金	<b>379,695</b>	<b>344,695</b>	<b>35,000</b>
314,695	1. 基金	379,695	344,695	35,000
<b>25,588</b>	二、公 積	<b>71,251</b>	<b>60,588</b>	<b>10,663</b>
7,707	1. 資本公積	37,707	27,707	10,000
17,881	2. 特別公積	33,544	32,881	663
-	三、累積餘絀	<b>10,000</b>	<b>10,000</b>	<b>-</b>
-	1. 累積賸餘	10,000	10,000	-
<b>352,234</b>	<b>負債及淨值總值</b>	<b>471,737</b>	<b>428,149</b>	<b>43,588</b>

國立故宮博物院主管  
故宮文物藝術發展基金  
五年來主要業務計畫分析表  
中華民國九十三年度

NO 35

單位：新臺幣千元

年 度 及 項 目	單 位	數 量	單 位 成 本 (元)	預 算 數	說 明
本年度預算數					
書籍	本	103,810	222.90	23,139	
畫冊及手卷	冊	8,700	190.80	1,660	
圖片及明信片	套	176,900	23.92	4,231	
文物仿製品	件	27,981	248.99	6,967	
各項藝術紀念品	件	325,000	200.00	65,000	
文物收購	千元			30,000	
上年度預算數					
書籍	本	91,890	244.69	22,485	
畫冊及手卷	冊	13,400	178.36	2,390	
圖片及明信片	套	267,520	21.26	5,687	
文物仿製品	件	14,514	316.38	4,592	
各項藝術紀念品	件	290,000	177.00	51,330	
文物收購	千元			50,000	
前年度決算數					
書籍	本	57,815	214.03	12,374	
畫冊及手卷	冊	4,197	478.68	2,009	
圖片及明信片	套	94,715	22.17	2,100	
文物仿製品	件	4,517	389.86	1,761	
各項藝術紀念品	件	606,350	106.03	64,291	
文物收購	千元			4,557	
九十年度決算數					
書籍	本	86,532	170.75	14,775	
畫冊及手卷	冊	5,938	396.26	2,353	
圖片及明信片	套	102,212	16.51	1,688	
文物仿製品	件	5,469	360.76	1,973	
各項藝術紀念品	件	246,119	97.82	24,076	原福利會各項生活應用製品九十
文物收購	千元			5,000	年度起納入作業基金辦理。
八十八年下半年及八十九年度決算數					
書籍	本	96,452	207.24	19,989	
畫冊及手卷	冊	8,053	569.85	4,589	
圖片及明信片	套	185,804	17.59	3,268	
文物仿製品	件	6,864	318.62	2,187	

國立故宮博物院主管  
故宮文物藝術發展基金

NO 36

**員工人數彙計表**  
中華民國九十三年度

單位：人

科 目	上 年 度 最 高 可 進 用 員 額 數	本 年 度 增 減 ( - ) 數	本 年 度 最 高 可 進 用 員 額 數	說 明
<b>專任人員</b>	<b>4</b>	-	<b>4</b>	
職員	-	-	-	
警員	-	-	-	
技工(駕駛)	-	-	-	
聘用	-	-	-	
約僱	4	-	4	
<b>兼任人員</b>	<b>46</b>	-	<b>46</b>	
管理委員會委員	14	-	14	包含主任委員
顧問人員	-	-	-	
其他兼任人員	32	-	32	均未領兼職酬金
<b>總 計</b>	<b>50</b>	-	<b>50</b>	

國立故宮博物院主管

故宮文物藝術發展基金

員工人數及給與明細表

中華民國九十三年度

NO 37

單位：新臺幣元

科 目	職 別	等 級	人 數	每 月 平 均 預 算 數				本 年 度 薪 資 總 額
				薪 餉	專 業 加 給	津 貼	合 計	
業務總支出部分								
專任人員			4	120,000	-	-	120,000	1,440,000
職員			-	-	-	-	-	-
警員			-	-	-	-	-	-
技工(駕駛)			-	-	-	-	-	-
聘用			-	-	-	-	-	-
約僱			4	120,000	-	-	120,000	1,440,000
兼任人員			46	-	-	-	-	40,000
管理委員會委員報酬			14	-	-	-	-	40,000
兼職人員報酬			32	-	-	-	-	-
顧問人員報酬			-	-	-	-	-	-
合 計			50	-	-	-	-	1,480,000



國立故宮  
故宮文物藝  
用人費用  
中華民國

NO 38

科 目	正式員 額薪資	臨時人 員薪資	超時工 作報酬	津 貼	獎 金			退休及
					年 終 獎 金	考 績 獎 金	績 效 獎 金	退休金
業務總支出部分								
銷貨成本	-	1,080	7	-	135	-	-	45
專任人員	-	1,080	7	-	135	-	-	45
約僱	-	1,080	7	-	135	-	-	45
兼任人員								
管理及總務費用	40	360	3	-	45	-	-	15
專任人員	-	360	3	-	45	-	-	15
約僱	-	360	3	-	45	-	-	15
兼任人員	40	-	-	-	-	-	-	-
管理委員會委員	40	-	-	-	-	-	-	-
合 計	<b>40</b>	<b>1,440</b>	<b>10</b>	<b>-</b>	<b>180</b>	<b>-</b>	<b>-</b>	<b>60</b>

博物院主管

術發展基金

彙計表

九十三年度

NO 39

單位：新臺幣千元

卹償金	資遣費	福 利 費					提繳費	合 計	短期或 契約性 臨時人 員工資	總 計
		分 擔 保險費	傷 病 醫藥費	提 撥 福利金	體 育 活動費	其 他				
-	-	108	-	-	-	48	-	1,423	-	1,423
-	-	108	-	-	-	48	-	1,423	-	1,423
-	-	108	-	-	-	48	-	1,423	-	1,423
-	-	36	-	-	-	16	-	515	-	515
-	-	36	-	-	-	16	-	475	-	475
-	-	36	-	-	-	16	-	475	-	475
-	-	-	-	-	-	-	-	40	-	40
-	-	-	-	-	-	-	-	40	-	40
-	-	<b>144</b>	-	-	-	<b>64</b>	-	<b>1,938</b>	-	<b>1,938</b>

國立故宮  
故宮文物藝  
各項費用  
中華民國

NO 40

前年度決算數	上年度預算數	科 目
<b>1,755</b>	<b>1,938</b>	<b>用人費用</b>
-	40	正式員額薪資
1,416	1,440	臨時人員薪資
-	10	超時工作報酬
166	180	獎金
44	60	退休及卹償金
129	208	福利費
<b>2,757</b>	<b>7,215</b>	<b>服務費用</b>
96	156	水電費
72	100	郵電費
902	1,204	旅運費
1,558	3,930	印刷裝訂與廣告費
103	150	修理保養及保固費
26	1,375	棧儲、包裝、代理(辦)、加工及外包費
-	300	專業服務費
<b>6</b>	<b>129</b>	<b>材料及用品費</b>
6	129	用品消耗
<b>81,167</b>	<b>85,059</b>	<b>商品</b>
81,167	85,059	商品
-	<b>800</b>	<b>租金</b>
-	800	房租
<b>509</b>	<b>936</b>	<b>折舊、折耗及攤銷</b>
110	110	房屋折舊
192	227	機械及設備折舊
-	25	交通及運輸設備折舊
78	167	什項設備折舊
129	407	攤銷
<b>163</b>	<b>105</b>	<b>其他</b>
163	105	其他費用
<b>1,591</b>	<b>600</b>	<b>短絀</b>
1,591	600	各項短絀
<b>87,948</b>	<b>96,782</b>	<b>合 計</b>

## 博物院主管

## 術發展基金

## 彙計表

九十三年度

NO 41

單位：新臺幣千元

本 年 度 預 算 數				
合 計	銷 貨 成 本	行 銷 及 業 務 費 用	管 理 及 總 務 費 用	其 他 業 務 外 費 用
<b>1,938</b>	<b>1,423</b>	-	<b>515</b>	-
40	-	-	40	-
1,440	1,080	-	360	-
10	7	-	3	-
180	135	-	45	-
60	45	-	15	-
208	156	-	52	-
<b>6,837</b>	-	<b>6,168</b>	<b>669</b>	-
156	-	-	156	-
270	-	240	30	-
1,061	-	1,038	23	-
3,820	-	3,710	110	-
120	-	-	120	-
1,130	-	1,130	-	-
280	-	50	230	-
<b>120</b>	-	-	<b>120</b>	-
120	-	-	120	-
<b>99,574</b>	<b>99,574</b>	-	-	-
99,574	99,574	-	-	-
<b>700</b>	-	<b>700</b>	-	-
700	-	700	-	-
<b>892</b>	-	-	<b>892</b>	-
110	-	-	110	-
226	-	-	226	-
25	-	-	25	-
137	-	-	137	-
394	-	-	394	-
<b>68</b>	-	-	<b>68</b>	-
68	-	-	68	-
<b>3,100</b>	-	-	-	<b>3,100</b>
3,100	-	-	-	3,100
<b>113,229</b>	<b>100,997</b>	<b>6,868</b>	<b>2,264</b>	<b>3,100</b>

主任委員 林曼麗

主辦會計人員 黃金聲