

龍鳳佩

紅山文化—重玉

郭大順

對紅山文化龍鳳玉佩的識讀過程是與紅山人及其藝術思維的接近過程，也是對紅山文化文明化程度和特點的認識過程。並受饒宗頤先生視紅山文化勾雲形玉是「紅山文化第一重玉」評價的啓發，將這件龍鳳玉佩稱為紅山文化玉器中的又一「重玉」。

這倒底是一件什麼形象的玉器呢？

一九九一年五月，在牛河梁紅山文化積石塚並不大的一座墓裏，出土了一件十分奇特的玉件，說奇也不奇，形狀有些近于勾雲形玉佩，但那造形與花紋，千變萬化，這邊看有目似獸，那邊看又有喙似鳥，令人產生的遐想，又遠勝過勾雲形佩。這倒底是一件什麼形象的玉器呢？為此，我們整整琢磨了三年。

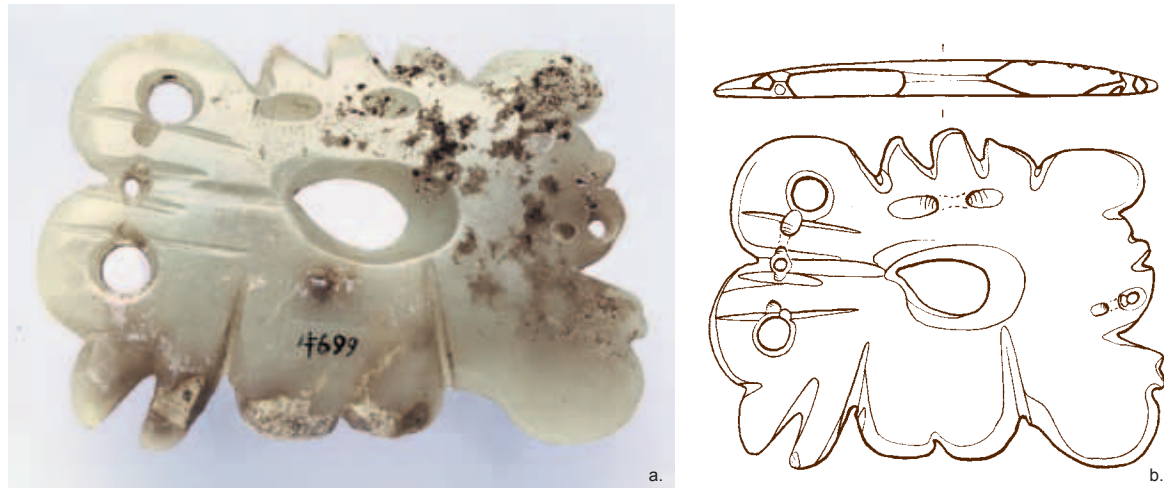
這件玉器出土於牛河梁遺址第二地點第一號塚的第二三號墓裏，這座墓排在第二地點第一號塚南部的第二排，是一座長近二公尺的砌石墓，從位置和規模看，不屬於大墓之列。同墓還出有單線綠松石耳墜，鉞形器、玉鐲各一件。（圖一~五）

這件玉器出土時位置是橫置於腹部（圖六），牛河梁玉器墓中玉器出土位置告訴我們，腹部往往是出高等級玉器的地方，如同地點同塚第二二

號墓的獸面玉牌飾就出於腹部。這件玉器所選用的玉料，與紅山文化玉器中常見的淡綠色玉有所不同，顏色以泛淡灰的白色為基本色調，有多處紅褐色間白色斑斑，有的可能是原玉料所遭皮殼。板狀體，略呈長方形，長一〇·三、寬七·八公分，厚達〇·九公分，其厚度較一般板狀玉器要厚很多，不僅如此，這件玉器不是一般板狀玉器所見的平板式，而有一定彎度。有正、背面之分，背面較平，局



圖七 玉龍鳳佩 牛河梁遺址第二地點一號塚第23號墓出土 a.彩圖 b.線圖 c.拓片
都按出土狀態放置，橫置的龍在下，為倒置，上面的鳳需將器豎立著看，如圖十。



圖八 器背面可見上和左右直接或刻槽所鑿透孔。a. 彩圖 b. 線圖



圖九 背面一側刻槽後鑿透孔細部

的桃形透孔，近端也有兩個稍小而較為對稱的近桃形的透孔，器的兩邊有不規則的尖狀突起。曾試圖以這兩個較為對稱的近桃形透孔為「目」，以一邊邊的兩個突尖為「喙」，推想為鳥一類的造形，但整體其他部位以及各部分飾紋並不能完全解通。以後又試圖另找規律，首先還是找「眼睛」，終於在另一端找到兩個也較為對稱分佈的圓窩形紋飾，以它們作為「目」是有前例的，那就是龍形玉的目，都是這種圓窩形而非透孔形的作法。這樣可以分辨出橫放的一部分應為一獸形的頭部，但另一隻「目」是誰的呢？

豎看是鳳 橫看是龍

一九九四年夏由內蒙古赤峰市開北方民族古文化學術會後，陪嚴文明、林濤二位先生到牛河梁工作站，當然先要讓他們看看新出的玉器。這件神秘而不知名的玉器自然吸引著大家的目光。我將橫看似獸的想法提出來請大家審議，突然，林濤建議，如果另一半豎著看，倒像是一隻鳥。他這一說，點醒了我，是啊，如把這件玉器豎起來看，那另一隻「目」就有了交代，是一隻鳥的眼睛，這鳥目的內側邊稍下有如猛禽鷹類的彎鉤狀的喙，「目」的上邊有鳥冠，冠上刻劃的短斜線表示羽毛，側邊的幾個尖可以理解為羽翅的表現，鳥首下邊是一個簡化了的長而彎曲的身軀，彎曲處形成一個原以為是眼睛的近桃形的小透孔。圓睜的大眼配上彎度甚大而粗壯的嘴巴，將鳥首極度神化，這是一隻以鷹為原型的鳳鳥！（圖十、十一）前面一半的獸也讀通了，橫看的首部甚長，有目，眼睛的前面是寬而端甚圓的吻部，近吻端的正中有一下凹的圓窩，那是鼻孔的表現，圓厚



圖六 龍鳳玉佩出土位置在第23號墓墓主的腹部

圖二 第23號墓上部，可見左耳側的綠松石單耳墜。

圖一 牛河梁第23號墓全景



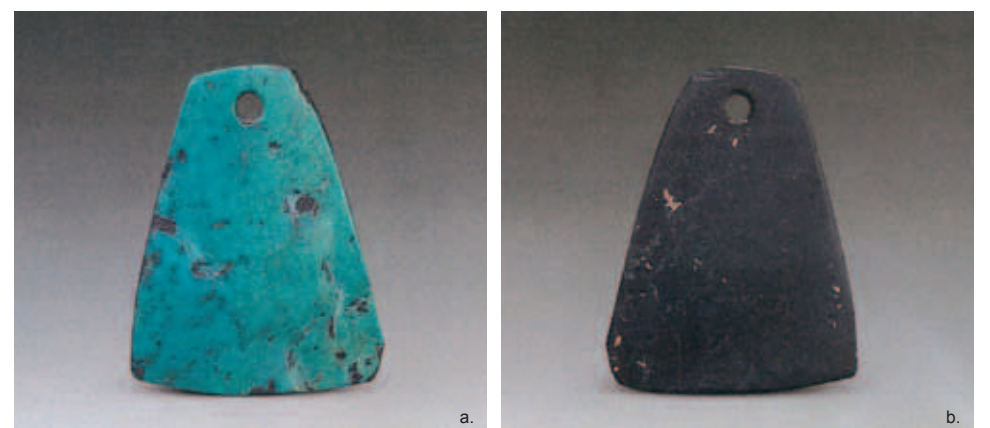
圖四 第23號墓出土的鉞形玉璧



圖三 第23號墓出土的玉鐲

部有明顯磨擦痕，近側邊有三組直接鑿或以刻槽方式鑿成的單墜孔，正面稍顯外凸，滿飾花紋，以較粗而短

的陰刻線紋，及打窪的瓦溝紋為主，間以圓窩紋，還有鑲孔（圖七~九）。初看這件玉器，體中有一個較大



圖五 第23號墓出土的綠松石質單耳墜 a. 正面 b. 背面附有黑石皮



圖十四 凌家灘文化 玉龍鳳璜 凌家灘遺址9號墓出土

據研究，異體動物合雕過去只見於商周玉器，近年在安徽省凌家灘遺址發現有兩端各裝飾龍首與鳳首的玉

時間才把它讀通。

如此設計，其巧妙佈置的藝術構思，完全是神來之筆，恐怕今人也有點望塵莫及，無怪乎費了我們整整三年的時間才把它讀通。

紅山玉的造形又有在不對稱中求對稱的規律，典型的如勾雲形玉佩。但以一橫一豎這樣超大幅度的變化手法來求得對稱，則是想像不到的：還有兩者以中心較大的桃形鏤孔相隔相依，使整體圖案十分緊湊又疏密適度，在小小的玉面上將這一龍一鳳作

文明起源的又一實證

這一龍一鳳的刻劃重點在於頭部，身體部分則極度簡化。這是紅山文化動物形玉雕上常見的表现手法，如大家所熟悉的紅山龍形玉的設計就是這種手法。

十二、十三）原來這件玉器所表達的圖案內容是：一橫為龍，一豎為鳳，一龍一鳳，是一件典型的龍鳳佩。紅山人的想像力，簡直不可思議！

十二、十三）原來這件玉器所表達的圖案內容是：一橫為龍，一豎為鳳，一龍一鳳，是一件典型的龍鳳佩。紅山人的想像力，簡直不可思議！

十二、十三）原來這件玉器所表達的圖案內容是：一橫為龍，一豎為鳳，一龍一鳳，是一件典型的龍鳳佩。紅山人的想像力，簡直不可思議！

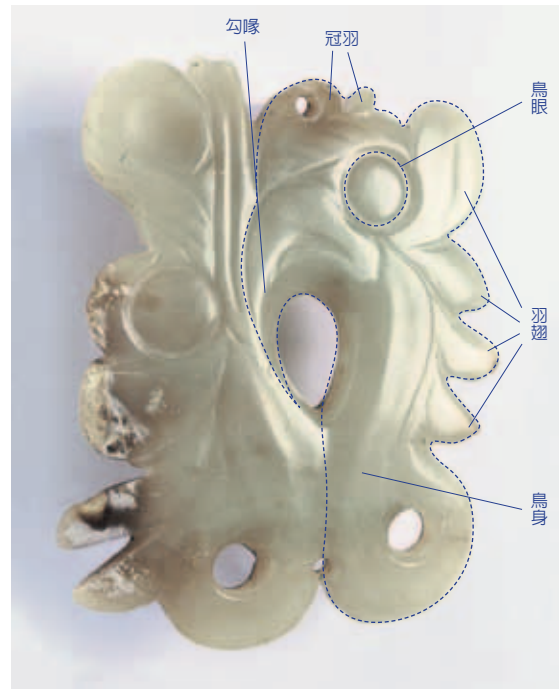
此文初寫於二〇〇〇年五月，隔年二〇〇一年九月，在牛河梁遺址第十六地點又有更大的玉人和玉鳳問世。作者為遼寧省文物考古研究所名譽所長。



圖十一 鳳首局部

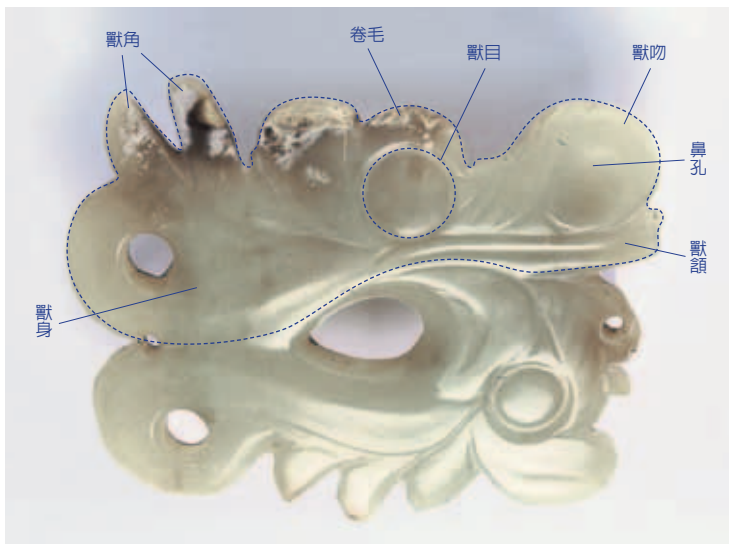


圖十三 龍鳳背對的卷體



圖十 豎置右邊鳳鳥各部位示意圖 黃翠梅繪
鳥首中央為眼睛，鳥首左下側有彎勾狀的喙，上邊有鳥冠，冠上刻劃的短斜線表示羽毛，側邊的幾個突尖可以理解為羽翅的表現，鳥首下邊是一個簡化了的彎曲的身體，彎曲處形成一個原以為是眼睛的近桃形的大孔，這是一隻典型的鳳鳥！

圖十二 橫置上方龍形各部位示意圖 黃翠梅繪
另一半的獸也讀通了，橫看的首部，有目，目的前面有一凹下的圓窩，那是鼻孔的表現，頭部的上邊緣也如鳥首那樣刻劃出短斜線，以表示卷毛，原以為的如鳥喙的突起部分，應該是獸的角，頭下邊也如鳥的身體，是簡化的彎曲的體軀。



的吻下托以薄薄的下頷，頭部的上邊緣也如鳥首那樣刻劃出短斜線，以表示卷毛，邊側原以為的如鳥喙的兩個尖突部分，應該是獸的耳或角，頭下邊也如鳥的身體，是簡化的彎曲的體軀，彎曲處形成另一個近桃形的小透孔，與另一半的鳳鳥的體軀背向而置，兩者的表現手法十分相近。（圖