

# 國立故宮博物院

## 520交接作業摘要報告

105年3月1日

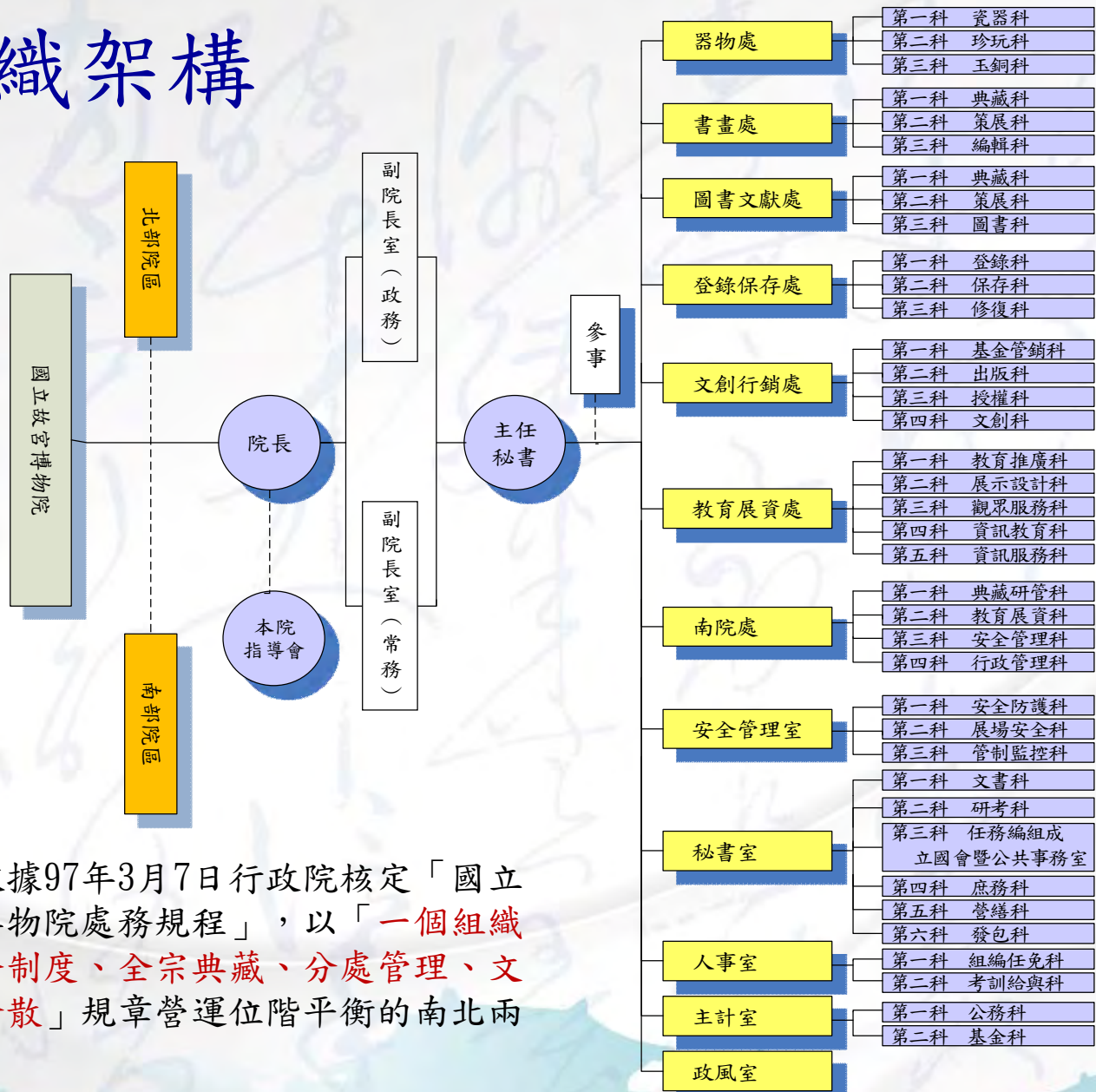


# 簡報大綱

- 壹、組織架構及員額
- 貳、業務說明
- 參、近8年完成重大政策
- 肆、目前規劃推動重大政策

# 壹、組織架構及員額

# ■ 組織架構



本院依據97年3月7日行政院核定「國立故宮博物院處務規程」，以「**一個組織、一套制度、全宗典藏、分處管理、文物不散**」規章營運位階平衡的南北兩院區。

# 國立故宮博物院 重要人員名冊

- 院長馮明珠
- 政務副院長周筑昆
- 參事代理主任秘書陳煌信
- 器物處處長余佩瑾
- 圖書文獻處處長宋兆霖
- 文創行銷處處長徐孝德
- 南院處處長王士聖
- 秘書室主任林厚宇
- 主計室主任許庭禎
- 常務副院長何傳馨
- 參事陳宗權
- 書畫處處長劉芳如
- 登錄保存處處長岩素芬
- 教育展資處處長林國平
- 安全管理室主任黃宣政
- 人事室主任林文益
- 政風室主任王珏

## ■ 員額

- 一、本院105年度**預算員額**職員356人、駐警61人、工友32人、技工48人、駕駛3人、聘用3人、約僱23人，合計**526人**。
- 二、**其中南部院區**105年度**預算員額**配置**80人**，至105年2月26日止**到任62人**，另南部院區委託先鋒保全公司負責保全工作，至105年2月26日，已進駐118名保全人員。

# 貳、業務說明

依國立故宮博物院組織法第一條：為整理、保管、展出原國立北平故宮博物院及國立中央博物院籌備處所藏之歷代古文物及藝術品，並加強對中國古代文物藝術品之徵集、研究、闡揚，以擴大社教功能，特設本院。

## 一、願景

形塑典藏新活力，創造故宮新價值

## 二、策略目標

- 順利完成故宮南部院區建設與開館試營運，達成「平衡南北·文化均富」的使命。
- 積極走入國際，加強兩岸及國際重要博物館的交流，提升專業研究水準。
- 積極推動「大故宮計畫之北部院區整建、擴建與藝文園區之興建」籌建工作。

## 貳、業務說明

- 加強文物典藏、徵集與維護，強化文物安全維護管理系統。
- 提升博物館專業功能，積極推廣教育與服務品質，推展數位化博物館。
- 建立授權管理應用系統，提升行政處理能量。
- 健全基金運作機制，提高實質營運績效。
- 加強第一線同仁在職訓練，提升專業知能與服務。
- 跨域加值公共建設及科技發展財務規劃方案。



## 貳、業務說明

### 三、業務內容

- 典藏維護
- 保存修護
- 文物展覽
- 學術研究
- 教育推廣
- 數位推展
- 文創發展
- 安全管理
- 國際合作
- 兩岸交流
- 公共事務
- 預算執行

# 貳、業務說明

## ■ 典藏維護 ■ 保存修護 ■ 安全管理

### 一、文物典藏

- (一)本院典藏文物截至104年度止共計69萬6,373件，依據文物特性、材質及其來源分別指定由本院器物處、書畫處、圖書文獻處及南院處管理，並由登錄保存處負責藏品之登錄作業。
- (二)各典藏單位均設有現代化庫房，提供最佳的儲置環境，依《國立故宮博物院典藏文物管理作業要點》嚴密管理，務期作到零失誤。

### 二、文物徵集

依據《國立故宮博物院藏品徵集辦法》，透過嚴密的三級三審制度，由本院典藏單位同仁及外聘委員共同把關，做好文物徵集工作。

# 貳、業務說明

## ■ 典藏維護 ■ 保存修護 ■ 安全管理

### 三、文物維護

本院登錄保存處設有環境維護室、器物、書畫、織品、善本古籍及歷史檔案等之修護室，及由科技部專案補助設立的國家級文物材質科學檢測實驗室，提供院藏文物最佳的健檢及醫療服務。實際作法包括：

- (一) 文物保存環境控制
- (二) 文物修護
- (三) 文物科學檢測與材質分析

### 四、安全管理

- (一) 北部院區為確保典藏文物安全，除設有安全系統控制中心，並由專人和科技設備複式監控院區內外，建築周邊亦設有嚴密警衛守望巡邏，全天候保護文物安全，並由安管專業人員執行文物進出戒護和天然災害防備。另為因應日益增加的觀眾，北部院區亦加強陳列室安全管理及展場秩序維護，以提升參觀品質。
- (二) 南部院區安全管理方面，係採文物專業管理人與中央監控系統運用科技設備複式監控方式，包含整合博物館及院區監視、門禁、防盜、消防等安全設施均納入「中央監控整合系統」，24小時全日監控。

## 貳、業務說明

### ■ 文物展覽 ■ 學術研究

- 一、本院依**常設展及特展**兩種方式，策劃各項展覽，其中**常設展**係依材質以編年方式規劃，**特展**則以主題策展，深入呈現**器物處、書畫處、圖書文獻處及南院處**策展同仁之研究心得。
- 二、此外，亦積極推動國內外借展及國際交流展，與國際接軌，呈現博物館普世價值。
- 三、為提升學術研究水準，本院同仁除於國際重要研討會發表論文，並廣邀國內、外學者專家來院進行學術交流及演講，以提振學術研究風氣、拓展專業研究領域。

# 貳、業務說明

## ■ 教育推廣 ■ 數位推展

- 一、本院教育展資處掌理教育推廣活動與觀眾服務之規劃與執行及志工之訓練管理；本院與展場之規劃設計及其相關設施之管理與維護；資訊業務軟硬體設備之研究、規劃、管理及維護；網路資訊服務之規劃、建置、管理、維護及推廣等業務。
- 二、為發揮博物館之教育推廣功能，提升社會大眾認識故宮文物之美，教育展資處針對不同年齡、特性及地區之對象，規劃辦理多元豐富的教育活動，長期致力文物數位化，以及數位故宮、行動故宮、與雲端故宮業務之推展。

# 貳、業務說明

## ■ 文創發展

- 一、本院文創行銷處掌理本院出版品發行、智慧財產權之管理、授權及權利侵害之救濟；本院藏品之衍生利用、創意加值及產品管銷；藏品圖像管理；故宮文物藝術發展基金業務之執行及管理等業務。
- 二、本院於102年7月17日為文化創意產業發展法第21條第5項之「中央目的事業主管機關」，依該法律授權，於103年6月發布「國立故宮博物院藏品圖像授權及出版授權利用辦法」，104年10月監察院並請本院強化推動院藏文物衍生利用及創意加值之法規命令。其代表之意義，除肯定本院於我國文化創意產業發展上之重要性及法律位階外，並代表外界對本院發展文化創意產業之深切期許。

# 貳、業務說明

## ■ 國際合作 ■ 兩岸交流

- 一、本院國際合作及兩岸交流業務原則由器物處、書畫處、圖書文獻處、南院處、教育展資處、文創行銷處等處分工辦理，並由登錄保存處綜整國際借展相關資料。
- 二、為配合政府兩岸政策，統籌處理與本院有關之兩岸文化交流事務，特設國立故宮博物院兩岸文化交流工作小組。由院長及副院長兼任召集人及副召集人，秘書室負責聯繫事宜。

## ■ 公共事務

鑒於國會及媒體聯繫業務之急迫性，本院另任務編組成立國會暨公共事務室，負責相關業務。

# 貳、業務說明

## ■ 預算執行

### 104年度預算執行情形

#### 一、國立故宮博物院

單位：新臺幣千元

##### (一) 歲入部分

歲入預算數10億4,064萬1千元，執行結果，決算數12億8,656萬9千元，執行率123.63%，較預算數增收2億4,592萬8千元，主要係**展場門票收入較預期增加**所致。

科目名稱	預算數	決算數 (預估值)	比較增減	執行率
罰款及賠償收入	2,600	6,834	4,234	262.83%
規費收入	771,050	967,416	196,366	125.47%
財產收入	187,343	232,006	44,663	123.84%
營業盈餘及事業收入	75,000	75,000	0	100.00%
其他收入	4,648	5,313	665	114.31%
合計	1,040,641	1,286,569	245,928	<b>123.63%</b>



# 貳、業務說明

## ■ 預算執行

### 104年度預算執行情形

#### 一、國立故宮博物院

單位：新臺幣千元

##### (一)歲出部分

歲出預算數原列37億3,065萬6千元，經動支第二預備金1,135萬4千元，合計37億4,201萬元，執行結果，決算數37億2,350萬7千元，執行率99.51%，較預算數節餘1,850萬3千元，主要係各計畫擱節支出所致。

科目名稱	預算數	決算數 (預估值)	比較增減	執行率
一般行政	575,262	572,370	-2,892	99.50%
文物管理及展覽	106,534	97,489	-9,045	91.51%
文物登錄與科技研析	23,227	22,951	-276	98.81%
文物加值運用與管理	4,113	3,907	-206	94.99%
資訊管理維護	26,841	26,460	-381	98.58%
安全管理維護	33,149	32,606	-543	98.36%
故宮南部院區籌建	2,946,746	2,941,909	-4,837	99.84%
一般建築及設備	26,138	25,816	-322	98.77%
合計	3,742,010	3,723,507	-18,503	99.51%

# 貳、業務說明

## ■ 預算執行

### 104年度預算執行情形

#### 二、故宮文物藝術發展基金

單位：新臺幣千元

業務總收入預算數8億976萬6千元，業務總支出預算數4億3,070萬6千元，執行結果，收支相抵後賸餘決算數3億9,811萬8千元，較預算數3億7,906萬元，計增加1,905萬8千元，約5.03%。

科目名稱	預算數	決算數	比較增減	執行率
業務收入	656,468	612,963	-43,505	93.37%
銷貨收入	656,468	612,963	-43,505	93.37%
業務成本與費用	430,706	453,459	22,753	105.28%
銷貨成本	234,058	262,324	28,266	112.08%
行銷及業務費用	190,157	183,465	-6,692	96.48%
管理及總務費用	5,991	7,670	1,679	128.03%
研究發展及訓練費用	500	0	-500	0.00%
業務賸餘	225,762	159,505	-66,257	70.65%
業務外收入	153,298	245,372	92,074	160.06%
財務收入	1,390	2,986	1,596	214.82%
其他收入	151,908	242,386	90,478	159.56%
業務外費用	0	6,759	6,759	-
財務費用	0	3	3	-
其他費用	0	6,755	6,755	-
本期賸餘	379,060	398,118	19,058	105.03%

# 參、近8年完成重大政策

# 參、近8年完成重大政策

項次	項目	重點	備註
1	國立故宮博物院南部院區如期開館試營運，向「平衡南北•文化均富」的理想邁進	跨越15年，歷經2位總統，5位故宮院長的國家重要文化建設如期完成。自104年12月28日開館試營運至105年2月29日止，在人數控管下，入館參觀人數達31萬5,808人次，春節期間每日平均遊園參觀更高達約5萬人；博物館商店、餐飲服務、郵局及語音導覽等收入近3,000萬元，鄰近超商及房地產上漲3成以上。	

# 參、近8年完成重大政策

項次	項目	重點	備註
2	開啟兩岸文化交流， 建構多元博物館實質合作	<p>一、推動兩岸文化交流，開啟與大陸重要博物館如：北京故宮、瀋陽故宮、南京博物院、上海博物館、浙江博物館及陝西省文物交流協會等多所博物館與文化單位進行文化交流，增進兩岸合作關係。</p> <p>二、8年來推出雍正清世宗文物大展等13項特展，參觀人潮踴躍，個別展覽高達100萬餘人次。</p> <p>三、目前正執行之兩岸博物館交流展有：「錦繡繽紛—亞洲織品展」(105/01/22~105/11/27)，向瀋陽故宮借清代龍袍及袍料；「百年回眸—故宮禁城及文物播遷影像特展」(105/02/01~105/04/17)；「秦·俑—秦文化及兵馬俑特展」(105/05/07~105/08/31)。</p>	

# 參、近8年完成重大政策

項次	項目	重點	備註
3	擴大國際交流，發揮臺灣文化軟實力	<p>一、8年來本院合作交流的國家包括：英國、美國、法國、義大利、捷克、梵蒂岡、列支敦士登、以色列、日本等國家，並促使日本及澳大利亞通過「司法免扣押」法案，目前正洽談展覽中。</p> <p>二、97年至105年2月成功推出15項國際借展。</p> <p>三、積極參與國際重要博物館之華夏文物展覽。尤其103年「台北—國立故宮博物院—神品至寶—展」赴日展出，6月24日至9月15日於日本東京國立博物館展出，103年10月7日至11月20日至九州國立博物館展出，共計231組件參觀人數65萬8,311人次。</p> <p>四、已完成簽約即將執行之國際重要展覽有：          “從王羲之到空海—中日法書名蹟漢字假名的聯芳競秀展          105/04/12~105/05/22在大阪市立美術館展出。</p>	

# 參、近8年完成重大政策

項次	項目	重點	備註
3	擴大國際交流，發揮臺灣文化軟實力	<p>“帝王品味：國立故宮博物院精品展 105/06/17~105/09/18在舊金山亞洲藝術博物館展出；105/10/23~106/01/22在休士頓亞洲藝術博物館展出。</p> <p>“台北國立故宮博物院水仙盆展 105/12/10~106/04/09在大阪市立東洋陶瓷美術館展出。</p> <p>五、洽談中之國際重要展覽有：</p> <p>“玉—裝飾藝術風格之皇家收藏 105/10/19~106/01/16在法國吉美博物館展出。</p> <p>“中國藝術中的自然觀—國立故宮博物院珍藏展 107年冬季至108年初在澳洲新南威爾士美術館展出。</p> <p>“顏真卿與唐代書法展 108年1月在日本東京國立博物館展出。</p> <p>“乾隆展108年赴美國丹佛藝術博物館展出。</p> <p>“另日本富士美術館於104年12月28日來院與本院簽定合作意向書，擬向本院商借明清藝術文物，並回饋該館精品於南院展出。</p>	

# 參、近8年完成重大政策

項次	項目	重點	備註
4	完備全國第一座文物保存修復暨科學檢測中心，建置文物高精密科學檢測實驗室與設置材質劣化實驗室	<p>一、本院通過組織改造將書畫修裱室、圖書文獻修裱裝訂室、器物修復室及科技室合併在登錄保存處下，努力完備「文物保存修復暨科學檢測中心」。</p> <p>二、102年起執行為期4年之中央政府科技發展計畫「文物高精密科學檢測技術研發應用暨實驗室建置計畫」，迄今已完成文物科學研究檢測實驗室空間規劃、配電及裝修，並建置電子顯微鏡暨能量色散光譜儀、光致發光光譜儀、X光電腦斷層掃描儀、X光螢光分析儀、FT-IR傅立葉轉換紅外線光譜儀、OCT光學同調斷層掃描系統、X光繞射儀及紅外線高光譜儀系統，同時完成拉曼光譜儀光源及系統功能提升，並實際配合本院展覽、修復、文物徵集及工藝史研究之需，進行相關之文物科學分析檢測。至105年2月共完成超過60件文物檢測及80件標本分析。</p> <p>三、104年材質劣化實驗室揭牌啟用</p>	



# 參、近8年完成重大政策

項次	項目	重點	備註
5	<p>確立「國立故宮博物院」品牌形象，促進文創產業發展，並積極維護國家智慧財產權，建立打擊侵權S.O.P.</p>	<p>一、本院品牌授權廠商截至104年12月止共計有20家，品牌授權總收入合計為新台幣3,896萬7,840元，授權簽約金為新台幣350萬元，商標授權金(即銷售回饋金)為新台幣3,546萬7,840元；另本院合作開發各類文創商品之廠商截至104年12月止共計140家，營業總額約有新台幣5億2,359萬7,813元，總計銷售2,25萬1,266件。</p> <p>二、開放故宮典藏，促進文創產業發展。故宮典藏文物約69萬餘件，目前已有設計文具、生活風格、飾品配件、流行趣味、圖書影音、典藏精品、書法繪畫及暢銷禮品等超過4,300餘種文創商品，本院並透過網路及完整的國際物流，以行銷推廣與本院典藏相關富含教育意義之文創衍生性商品，達成博物館教育推廣之目的，為帶動產業發展，實踐生活美學之最佳典範。</p>	

# 參、近8年完成重大政策

項次	項目	重點	備註
5	確立「國立故宮博物院」品牌形象，促進文創產業發展，並積極維護國家智慧財產權，建立打擊侵權S.O.P.	<p>三、103年11月13日以台博文字第1030012002號函訂定「國立故宮博物院智慧財產權維護小組設置要點」，並已成立「國立故宮博物院智慧財產權維護小組」，以借鏡產業界及跨部會打擊盜版之經驗，積極主動查察及委託專業律師事務所提告，以維護本院權益。該小組已召開5次會議，針對故宮遭侵權之案件逐一檢視，並依小組建議，動態修正處理方案。</p> <p>四、圖像授權部分，本院已建立完善的圖檔內部控管機制；出版品授權及品牌授權部分本院定期或不定期針對本院合作廠商進行稽核，確認圖檔及商標等授權內容是否被妥善運用。另本院亦建立侵權案件之標準作業程序(SOP)。不論是網路或實體通路之盜版侵權案件，本院均積極主動查緝，倘有發生違約或侵權情事，不論海內外或兩岸，均依法追究，以確保本院智慧財產權之維護。</p>	

# 參、近8年完成重大政策

項次	項目	重點	備註
5	確立「國立故宮博物院」品牌形象，促進文創產業發展，並積極維護國家智慧財產權，建立打擊侵權S. O. P.	五、就網路侵權案件，本院係主動積極循網站系統進行侵權舉報與權利主張；於實體通路侵權案件，本院蒐證後即著手判讀侵權並進行自力救濟，同時將所取得之相關侵權資料循「海峽兩岸共同打擊犯罪及司法互助協議」及「海峽兩岸智慧財產權保護合作協議」之之管道，在行政院大陸委員會之協助下進行兩岸協處，將爭議問題交由大陸相關主管機關解決。	

# 參、近8年完成重大政策

項次	項目	重點	備註
6	從無牆邁向行動博物館，本院新媒體藝術創作展屢獲國際肯定	<p>一、本院在數位典藏的基礎下，8年來已從無牆博物館邁向行動博物館。</p> <p>二、為推動行動博物館走出宮牆，本院持續以典藏文物為創作元素，發展數位互動作品與文創影片，提供博物館虛實互補之教育經驗，辦理成果豐碩，屢獲海外影展獎項肯定。近期榮獲國際獎項如下：</p> <p>(一)美國休士頓WorldFest獨立製片與國際影片影展：第44屆榮獲2個獎項、第46屆榮獲共6項影片大獎、第47屆榮獲5個獎項。</p> <p>(二)第17屆傳播獎(17th Communicator Awards)：獲9個獎項。</p> <p>(三)由美國博物館協會媒體與科技專業委員會主辦之繆思獎：101年獲頒2項最高榮譽的金牌獎；102年榮獲遊戲與擴增實境類銀牌獎。103年獲頒詮釋性互動裝置類銀牌獎。104年榮獲詮釋性互動裝置類榮譽獎。</p> <p>(四)「國寶娃娃入寶山」短篇動畫，榮獲101年國際多媒體影音競賽(FIAMP)短片類銀牌獎。</p> <p>(五)美國第九屆Horizon Interactive Awards競賽：故宮全球資訊網獲得教育類銅獎。</p> <p>(六)國際博物館協會影視新科技委員會(AVICOM)於匈牙利布達佩斯104年國際多媒體影音競賽(FIAMP)榮獲2項最高榮譽金獎。</p>	

# 參、近8年完成重大政策

項次	項目	重點	備註
7	提升各類觀眾文化近用權，加強弱勢族群服務	<ul style="list-style-type: none"><li>一、除以新媒體藝術展及複製文物展巡迴各縣市原鄉偏鄉及矯正機構展出外，於103年及104年架設「故宮教育頻道」培訓師資並推廣教育，兩年合計服務54所偏遠中小學計1,982名學生。</li><li>二、與身心障礙機構合作辦理「跨越障礙·觸摸美麗關懷教育推廣活動。自民國97年起，迄今足跡已遍及台中、台南、高雄、花蓮及台東等地。</li><li>三、本院南部院區於104年底開館，於105年起為雲嘉南地區之身心障礙學生就近提供服務。南部院區設置有完善的視障導盲設施，並於兒童創意中心設有觸摸體驗區，於每個文物常設展廳亦規劃有觸摸體驗站。</li><li>四、針對高齡與樂齡觀眾及弱勢團體、安養中心、社會公益團體、學校及民間機構合作，舉辦系列專題演講及活動以落實社會教育及文化平權。</li></ul>	

# 參、近8年完成重大政策

項次	項目	重點	備註
8	完成文物大清点，落實庫房管理	<p>一、本院自民國97年10月6日進行大規模文物總盤點至101年4月27日結束，歷時3年7個月，順利完成。</p> <p>二、自民國90年起每季由院長會同政風室、登錄保存處每季不定期抽點各典藏單位文物。</p> <p>三、博物館法及子法「公立博物館典藏品盤點作業辦法」業已於104及105年公布，本院將依據前開法規規定完成認證後，研議本院典藏品盤點計畫送文化部備查，其後將按計畫進行抽盤點作業。</p>	

# 參、近8年完成重大政策

項次	項目	重點	備註
9	提升觀眾服務品質，管控入館人潮，延長展館開放參觀時間	<p>一、北部院區：自101年10月19日起辦理延長開館服務，目前北部院區每日提前30分鐘開館，延後1時30分閉館。週五、週六延後至21時閉館。同時實施人流管控措施，彈性調控進館人數，疏導遊客往人潮較少之樓層或展間參觀並實施團體線上預約制，藉此控管每一時段之團客數量。</p> <p>二、南部院區：試營運期間採網路預約制及臨場排隊取票雙管齊下進行，滿足觀眾需求。</p>	

# 參、近8年完成重大政策

項次	項目	重點	備註
10	完成博物館商店及餐飲民營化作業，督導故宮消合社順利解散	<p>一、本院依照立法院決議及行政院指示，附設博物館商店服務委託經營管理案業已依政府採購法辦理公開招標，於104年將北部及南部院區之附設博物館商店服務分別委託時藝多媒體傳播股份有限公司及寶得利國際股份有限公司辦理。附設餐飲服務委託經營管理案亦分別由華膳公司及樺璽公司正式營業。</p> <p>二、由於104年7月1日通過的「博物館法」，未能將國家博物館可依法設置博物館商店納入法條，以及6月3日「合作社法」修正通過機關委託消合社代辦業務不得超過其營業額30%，本院委託故宮員工消費合作社代辦博物館附設商店法源依據消失，本院遂於2個月內—104年8月5日解散故宮消合社，順利成功輔助135名員工轉業及退休，未造成任何勞資糾紛，現由清算人辦理清算作業中。</p>	



# 肆、目前規劃推動重大政策

# 肆、目前規劃推動重大政策

項次	項目	重點	備註
1	賡續推動南部院區試營運及BOT案	<ul style="list-style-type: none"><li>一、南部院區工程(包含委由內政部營建署代辦之博物館主體建築、博物館區景觀工程，與本院自辦之各項展示工程及室內裝修工程)，預定於105年5月上旬完成竣工驗收。</li><li>二、南院非博物館區50公頃園區，賡續由本院採促進民間參與公共建設方式辦理開發，依約依期程進行園區開發，營造園區特色，促進中南部地區文化與觀光產業發展。</li><li>三、為充實南部院區典藏內容，持續辦理亞洲文物徵集作業，105年度典藏方向以陶瓷、佛教文物、織品與飾品、玉器與繪畫(含日本浮世繪及波斯、印度細密畫等)、茶器、精緻生活工藝品等相關文物為目標。</li><li>四、持續與教育部、文化部、雲嘉南地方政府及在地文教單位合作辦理文化深耕與教育推廣活動，提升文化資源弱勢地區及弱勢族群文化參與，縮短城鄉差距，營造優質藝文環境。</li><li>五、善用典藏文物資源，強化典藏數位化與加值應用，培植在地文創產業基礎。</li><li>六、南部院區於104年12月28日開館試營運，試營運期間前3個月(104.12.29~105.03.31)，所有遊客免費預約參觀，4~6個月(105.04.01~105.06.30)，雲嘉南民眾憑證免費預約參觀。營運期票價比照北部院區辦理，除低收入戶、老人、學生等18種給予免費優待外，普通票250元、團體票230元、優惠票150元。</li></ul>	

# 肆、目前規劃推動重大政策

項次	項目	重點	備註
2	推動大故宮計畫北部院區擴建、整建及藝文園區之興建	<p>一、大故宮計畫環境影響評估於102年10月24日提送環評說明書予環保署審議，至105年1月3日因環評法施行細則修正，環評管轄權移交至臺北市政府，現臺北市政府預定於105年3月下旬召開現勘及公聽會後再進行實質審查。環評程序已逾2年尚未進行實質審查，雖嚴重影響計畫進度，惟為提升後續環評審查之順暢度，並奠基未來可能遭遇之環評審查結論訴訟穩定性，本院仍將持續依環評相關規定辦理。</p> <p>二、後續本院仍將積極配合環評審議，期能順利完成環評作業。希冀於環評審查程序內藉由各界充分討論，提出具體可行之開發計畫，並藉由專家審查確認未來應採取之環境保護措施，期能預防及減輕開發行為對環境造成之不良影響，藉以達到環境保護之目的。</p>	

# 肆、目前規劃推動重大政策

項次	項目	重點	備註
3	賡續國際及兩岸文化交流	<p>持續推動國際及兩岸博物館合作，展現文化軟實力，推動文化外交，目前已簽約及推動中的國際及兩岸展覽有：</p> <p>一、國際合作展覽</p> <p>(一)105年4月12日至5月22日日本大阪市立美術館舉辦「從王羲之到空海」展，向本院借展19組件，已簽約執行中。</p> <p>(二)105年6月17日至9月18日美國舊金山亞洲藝術博物館舉辦「帝王品味－國立故宮博物院精品展」，已簽約執行中。</p> <p>(三)105年10月19日至106年1月16日法國吉美博物館「玉－裝飾藝術風格之皇家收藏」擬向本院商借96件文物，議約中。</p> <p>(四)105年10月23日至106年1月22日休士頓亞洲藝術博物館舉辦「帝王品味－國立故宮博物院精品展」，已簽約執行中。</p> <p>(五)105年12月10日至106年4月9日「台北國立故宮博物院水仙盆展」將赴日本大阪東洋陶磁美術館展出，向本院借展5組件，已簽約執行中。</p> <p>(六)105年12月10日至106年3月5日「日本美術之最－東京、九州國立博物館精品展」在南部院區展出，共計150組件日本美術精品，包含國寶及重要文化財68組件，已簽約執行中。</p>	

# 肆、目前規劃推動重大政策

項次	項目	重點	備註
3	賡續國際及兩岸文化交流	<p>(六)105年12月10日至106年3月5日「日本美術之最—東京、九州國立博物館精品展」在南部院區展出，共計150組件日本美術精品，包含國寶及重要文化財68組件，已簽約執行中。</p> <p>(七)106年12月至107年3月「舊金山亞洲藝術博物館珍品展」在南部院區展出，已完成選件及意向書簽署。</p> <p>(八)107年冬季至108年初「中國藝術中的自然觀—國立故宮博物院珍藏展」在澳洲新南威爾士美術館展出，進行展覽協議中。</p> <p>(九)108年1月日本東京國立博物館舉辦「顏真卿與唐代書法展」，向本院洽展研議中。</p> <p>(十)108年乾隆展赴美國丹佛藝術博物館展出，洽談中。</p> <p>(十一)日本富士美術館於104年12月28日來院與本院簽定合作意向書，擬向本院商借明清藝術文物，並回饋該館精品於南院展出。</p> <p>二、兩岸文化交流及借展</p> <p>(一)105年5月7日至8月31日舉辦「秦·俑—秦文化及兵馬俑特展」，擬向陝西、甘肅18個文博單位洽借189組件，已簽約執行中。</p> <p>(二)105年5月10日至8月14日舉辦「嘉慶君·遊臺灣—清仁宗文物大展」，除精選本院相關文物展出外，並向瀋陽故宮博物院借取「清嘉慶皇帝龍袍」1件。</p>	

# 肆、目前規劃推動重大政策

項次	項目	重點	備註
4	持續建設本院「文物保存修復及科學檢測中心」，提升及完備科學檢測技術，加強文保科技跨領域合作與研究	<ul style="list-style-type: none"><li>一、持續建置有機文物材質分析技術。</li><li>二、既有分析設備功能提升。</li><li>三、持續配合本院文物修復、展覽、文物徵集及工藝史研究進行文物科學檢測分析。</li><li>四、加強文保科技跨領域合作與研究。</li><li>五、辦理文物保存相關研討會或工作坊，提供國內文保領域交流平台，促進文保水準之提升。</li></ul>	

# 肆、目前規劃推動重大政策

項次	項目	重點	備註
5	積極推動4G行動博物館計畫	<p>一、故宮4G行動博物館計畫編列於行政院「加速行動寬頻服務及產業發展方案」之應用服務組計畫項下，目標在於打造4G內容創新應用服務，加速推動行動寬頻服務及豐富數位內容。未來故宮為迎接4G高速時代，將運用院藏文物美感力與數位優勢力，匯聚典藏研究、文化觀光、影音動畫、數位互動、創意輸出等多項強勢資源，實現民眾隨時隨地帶著故宮走，雲端故宮掌中遊之計畫願景。</p> <p>二、105年度計畫將持續以院藏文物為本，以4G內容的製作與擴散為最高原則，將故宮豐富的文物和數位資源的影響效益極大化，擴充4G的服務內容。</p>	

# 肆、目前規劃推動重大政策

項次	項目	重點	備註
6	健全基金運作機制，提高實質營運績效	<p>一、藉由本院文物衍生商品開發，提升文物圖像加值應用效益，並將其收益回饋至基金。同時秉持企業化經營原則，積極研謀具體措施提高本基金產銷營運量，並提升產品及服務品質，增加研發及營收產值，以維基金永續營運及落實基金設置目的。</p> <p>二、建立產官學研的學習交流平臺，打造故宮成為以華夏文化與亞洲意象為內容的創意、設計、工藝、行銷、產業人才培育之跨業連結基地，培訓團隊透過品牌授權、出版品授權圖像授權及合作開發等合作模式與本院共同創造文創產值，提高衍生商品銷售成果，促進基金營運績效，有效提升我國全球文創產業發展競爭力。</p> <p>三、積極參加國、內外各項文創商品展覽、文博會、國際禮品展、書展及授權展等交流活動推廣故宮精緻文創商品與出版品，促進基金營運績效，有效提升我國全球文創產業發展競爭力。</p> <p>四、依政府採購法委託專業廠商經營本院文創商品銷售業務，提高基金營運績效。</p>	



# 肆、目前規劃推動重大政策

項次	項目	重點	備註
7	北部院區老舊設施更新計畫	<p>本院自民國54年正館興建迄今已逾50年，院區20公頃內各棟設施/備老舊，無法符合現行多項法規（如：室內空氣品質管理法、溫室氣體減量法及消防法等）之要求，若不改善恐有違法之虞，另建築結構裝修多處剝落，實有影響參觀遊客人身安全，亟需迫切就現狀辦理整建更新，此部分與大故宮計畫就院區長久整體規劃，調整各棟用途之整建工程（如：大故宮計畫內將行政大樓整建為典藏大樓）不同，彙整相關作業計畫概述如下：</p> <ol style="list-style-type: none"><li>一、院區坡地整治</li><li>二、院區戶外人流及景觀改善</li><li>三、正館、行政大樓、圖書文獻大樓及其他老舊建築物結構修繕</li><li>四、裝修修繕</li><li>五、機水電、空調及電信改善</li><li>六、消防、盜警設施改善</li></ol>	

# 肆、目前規劃推動重大政策

項次	項目	重點	備註
8	臺北市市定古蹟摩耶精舍(張大千園邸)修繕維護作業	<p>一、摩耶精舍(下簡稱大千館)為大千先生居所園邸深具人文、歷史、文化價值，同時園居內各處居所環境皆為大千先生自行設計督造，於97年被指定為臺北市定古蹟，由本院維護管理。</p> <p>二、為能有效活化古蹟資產價值，本院開放導覽並派人駐守，又考量古蹟維護，採有限度開放參觀，每日以60名為限。惟本院雖有日常維護，但因建物老舊，仍須全面檢視後修繕維護。</p> <p>三、大千館因屬市定古蹟，須提報管理維護計畫並經主管機關核准後再委由專業單位執行。故105年預算編有委託專家辦理維護整修調查研究費用，後續將依研究結果據以編列106年度修繕工程之經費，並持續落實古蹟管理維護工作，期能有效活化空間並保存古蹟之文化歷史價值。</p>	

# 肆、目前規劃推動重大政策

項次	項目	重點	備註
9	大遊覽車禁入院區措施	<p>目前大客車為接送遊客需繞行院區2次，為降低大型車輛重複繞行院區對週遭交通之影響，解決尖峰時段大量遊客同時留滯於正館大廳與展館造成擁擠之問題，同時避免大型車輛於正館前方急速產生之噪音與廢氣影響參觀品質，並經附近居民對週遭交通之反映建議，本院研擬實施管制大型車輛進入院區，第1階段自105年5月1日起先實施管制大型車輛空車進入院區載客。</p> <ol style="list-style-type: none"><li>一、因本院正館前方之大客車候車月台共有6位（鄰近停車場內月台共有8位），實施上、下分流後，將可舒緩此現象，並可使參觀遊客快速進館參觀。</li><li>二、本院鼓勵參觀遊客於參觀結束後，下山步行華表大道、牌坊廣場，以不同角度欣賞故宮全景之美。</li><li>三、本院在實施第1階段管制，除可利用無障礙坡道前往上車月台，對於身障老殘者如有接駁需求，於下客時可向現場駐警執勤同仁索取通行證件，該車可憑證再進入院區接駁。</li><li>四、第2階段將視實施成效檢討策進作為，以維護及提升服務品質。</li></ol>	

# 肆、目前規劃推動重大政策

項次	項目	重點	備註
10	宿舍違建問題	<p>一、為能解決宿舍違建問題，本院自102年起，針對收回宿舍之違章建築主動拆除，截至103年度共計拆除7戶。</p> <p>二、仍使用中之宿舍，本院已發函通知各借住人，爾後若有新增加蓋情事，除應恢復原狀外，本院並將終止借用契約，以避免新違建產生。</p> <p>三、另持續申請「合法房屋證明」，並針對收回宿舍之違建主動拆除，拆除後則向臺北市建管處申請使用執照。</p> <p>四、105年3月2日邀學者專家、地方政府及居民代表討論分期解決方案。</p>	